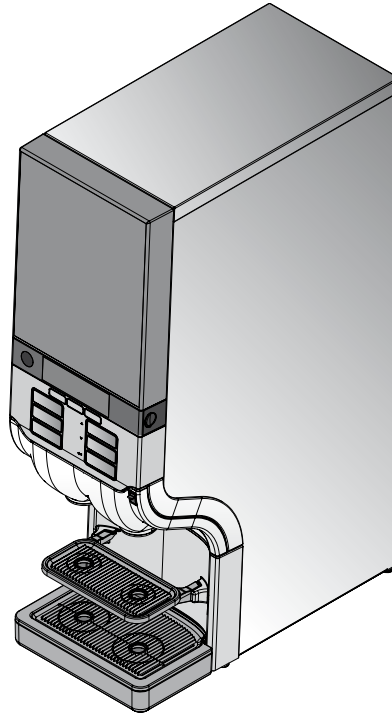


Cafitesse 120

Next Generation



Руководство по
эксплуатации

36347615 2011 - 01

Copyright 2011 © Sara Lee International Foodservice, Netherlands

Английская версия является оригиналом Руководства по эксплуатации.
Версии на других языках являются переводами оригинала.

СОДЕРЖАНИЕ

1 Введение	4	5 Очистка автомата	21
Об автомате	4	Программы очистки	21
О настоящем Руководстве	4	Очистка и промывка	21
2 Указания по безопасности	5	Промывка	25
Общие положения	5	Ежедневная ручная очистка на-	
Установка	6	ружных частей автомата	26
Транспортировка, хранение и		6 Программирование автомата 27	
эксплуатация	7	Запуск режима оператора	27
Указания по обеспечению бе-		Структура меню	28
зопасности пищевых продуктов		Показания счетчиков	29
(НАССР)	8	Изменение объема порций	31
3 Компоненты автомата	11	Изменение крепости напитков ..	32
Передняя часть автомата	11	Установка даты и времени	33
Задняя часть автомата	11	Назначение дней очистки	34
Символы на дисплее	12	Настройки ЕСО	36
4 Управление автоматом	13	Настройки телефонных	
Правильное расположение чашек		номеров	38
и кувшинов	13	7 Сообщения на дисплее и	
Отпуск напитков	13	устранение неисправностей.. 40	
Порционированный или непре-		8 Технические характеристики. 43	
рывный отпуск напитков	14	9 Опции	45
Отпуск напитков с предваритель-		Программные опции	45
ным выбором	15	Дополнительное оборудование	45
Установка и замена упаковок с		10 Предметный указатель	47
концентратами	17	Программы очистки	49
Включение автомата	19		
Выключение автомата	19		
Блокировка/разблокировка авто-			
мата	20		

1 ВВЕДЕНИЕ

Об автомате

Cafitesse 120 - автомат, предназначенный исключительно для отпуска кофе, кофе эспрессо, какао, чая и горячей воды в коммерческой сфере.

В автомате используются специальные одноразовые упаковки с продукцией. Эти запатентованные упаковки типа „Bag-in-Box (BIB)“ („пакет в коробке“) содержат высококачественные жидкие концентраты напитков. Автомат рассчитан на одну такую упаковку.

Для отпуска напитков могут использоваться чашки и кувшины различных размеров.

По заказу продавец систем Cafitesse может оснастить автомат следующим дополнительным оборудованием:

- системой оплаты для продажи напитков (см. „Опции“);
- приставкой для отпуска напитков в большие кувшины или термосы с помпой (см. „Опции“);
- клапаном для отпуска холодной воды через один выпуск (см. „Опции“);

- клапаном для отпуска охлажденных напитков и холодной воды через два выпуска (см. „Опции“);
- специальной смесительной вставкой для отпуска какао содержащих напитков (см. „Опции“);
- дверным замком для предотвращения несанкционированного доступа к автомату;
- разблокирующим USB-ключом для временного отпуска напитков при блокировке автомата.

Просьба учитывать, что вышеперечисленные опции доступны не в каждой стране.

О настоящем Руководстве

Настоящее Руководство по эксплуатации посвящено описанию основного применения и функций автомата. Прежде чем вводить автомат в эксплуатацию, просьба прочитать настоящее Руководство, чтобы понять принцип действия автомата и усвоить указания по технике безопасности.

В настоящем Руководстве использованы следующие символы, на которые следует обращать внимание.



Указание:

Дополнительная информация, которая может быть полезной при эксплуатации автомата.



Внимание:

Информация, на которую следует обращать особое внимание в целях обеспечения безопасности пищевых продуктов и предотвращения травм либо повреждений автомата.



Предупреждение:

Опасные факторы, которые могут привести к тяжелым травмам и смерти людей либо серьезным повреждениям автомата.



Опасно:

ОПАСНЫЕ ФАКТОРЫ, ПРИВОДЯЩИЕ К ТЯЖЕЛЫМ ТРАВМАМ ИЛИ СМЕРТИ ЛЮДЕЙ.

2 УКАЗАНИЯ ПО БЕЗОПАСНОСТИ

Общие положения

Просьба внимательно прочитать указания в настоящем Руководстве, прежде чем эксплуатировать, чистить или перемещать автомат. Следить за тем, чтобы все лица, эксплуатирующие, чистящие или перемещающие автомат, были знакомы с аспектами техники безопасности и гигиены и действовали соответствующим образом.

Автомат - в соответствии с указаниями в настоящем Руководстве по эксплуатации - разрешается использовать только для отпуска напитков. Изготовитель не несет ответственность за материальный ущерб или вред здоровью людей при ненадлежащем использовании автомата или несоблюдении описанных в настоящем Руководстве методов работы.

- Установку, техобслуживание, ремонт и программирование автомата разрешается выполнять только авторизованному и имеющему соответствующую квалификацию технику сервисной службы, назначаемому продавцом систем Cafitesse.
- При эксплуатации автомата использовать только оригинальные запасные части.

- Эксплуатация, наполнение и очистка автомата должны осуществляться только уполномоченным и обученным персоналом.
- Автомат не предназначен для установки вне зданий.
- Автомат должен устанавливаться в местах, где он может контролироваться обученным персоналом.



Предупреждение:
Автоматом отпускаются горячие жидкости!

Избегать ожогов! Во время отпуска напитков и выполнения программы промывки держать руки и другие части тела подальше от автомата.



Предупреждение:
Никогда не ставить на автомат наполненные горячими жидкостями чашки, кувшины или другие емкости.

Существует опасность ожогов в случае их падения.



Предупреждение:
Оставлять вокруг автомата достаточно свободного места, чтобы была возможность легко уклониться от брызг горячих жидкостей.



Предупреждение:
Данный автомат не предназначен для использования лицами (включая детей) с ограниченными физическими, сенсорными или умственными возможностями, а также лицами с недостатком опыта и/или знаний. Исключение составляют случаи, когда такие лица находятся под наблюдением лица, ответственного за их безопасность, или получают от него разъяснения по использованию автомата. Присматривать за детьми и запрещать им играть с автоматом.



Предупреждение:
Устанавливать автомат на столе или стойке высотой не менее 60 см (24"), чтобы кнопка отпуска напитка не могла быть нажата маленькими детьми.



Внимание:
Во избежание ожогов и проливания на пол (горячей) жидкости (опасность поскользнуться), регулярно проверять и опорожнять каплесборный поддон автомата.


I 2 УКАЗАНИЯ ПО БЕЗОПАСНОСТИ

Установка


Установку и программирование автомата разрешается выполнять только авторизованному и имеющему соответствующую квалификацию технику сервисной службы, назначаемому продавцом систем Saifitese.


Автомат предназначен для установки в закрытых помещениях на устойчивых основаниях, таких как столы или стойки.

- При установке автомата сохранять расстояние до стены около 5 см.
- Защищать автомат от заморозков, дождя и прямых солнечных лучей.
- Предохранять автомат от воздействия потоков воды, брызг, водяного тумана или пара, высоких температур и пыли.

 **Предупреждение:**
Автомат запрещается мыть с использованием водной струи и устанавливать в местах, вблизи которых используется водная струя (например, для мойки).

- Оставить вокруг автомата достаточно свободного пространства для вентиляции.
- Оставить доступ к передней и задней частям автомата для чистки и техобслуживания.
- Подсоединить автомат к системе питьевого водоснабжения в соответствии с местными предписаниями.


 **Внимание:**
Для подсоединения к водопроводам использовать только комплекты шлангов, соответствующие EN 61770.

 **Внимание:**
При применении автомата для отпуска холодных напитков предварительно проверить качество питьевой воды на его соответствие местным нормам, чтобы обеспечить получение безопасных для здоровья холодных напитков.

Подключить автомат к защищенной электроцепи в соответствии с местными предписаниями.

При подключении автомата к розетке в стене обращать внимание на следующее:

- Использовать безопасную розетку с заземлением в соответствии с местными предписаниями.
- Обращать внимание на то, чтобы электроцепь была снабжена автоматом дифференциальной защиты.
- Обращать внимание на то, чтобы свободный доступ к сетевой вилке сохранялся и после подключения.

 **Предупреждение:**
Никогда не прикасаться к источнику электропитания или сетевой вилке влажными руками или при наличии влаги на токопроводящем кабеле или розетке.

Если автомат подсоединяется к постоянному источнику тока (без сетевой вилки), обеспечить наличие в электроцепи защитного выключателя с зазором между контактами не менее 3 мм, контролирующим все полюсы.

Транспортировка, хранение и эксплуатация

Всегда хранить и транспортировать автомат в его оригинальной упаковке.

Перед хранением или транспортировкой:

- Помещать упаковки с концентратами в холодильник.
- Очищать автомат.
- Обращаться к продавцу систем Cafitesse для того, чтобы авторизованным и квалифицированным техником сервисной службы была слита вода из бойлера, и автомат был защищен от воздействия минусовых температур.



Предупреждение:

Во время эксплуатации, хранения и транспортировки автомат не должен подвергаться воздействию минусовых температур.

Если после хранения или транспортировки не исключается возможность повреждений вследствие заморозков, обращаться к продавцу систем Cafitesse для проверки автомата и его работоспособности.

Техобслуживание автомата

Техобслуживание, ремонт и программирование автомата разрешается выполнять только авторизованному и имеющему соответствующую квалификацию технику сервисной службы, назначаемому продавцом систем Cafitesse.



Предупреждение:

При повреждении сетевого кабеля автомата отключать автомат и обращаться к продавцу систем Cafitesse для замены кабеля.

I 2 УКАЗАНИЯ ПО БЕЗОПАСНОСТИ

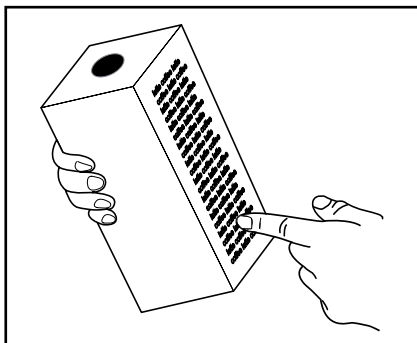


Рис. 1

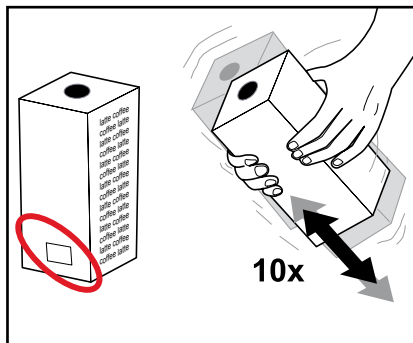


Рис. 2

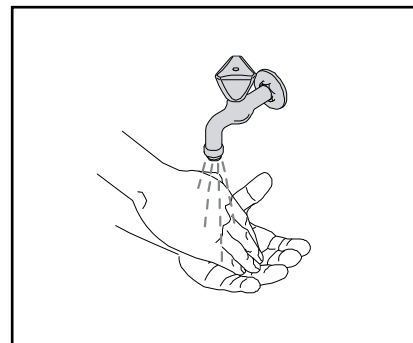


Рис. 3

Указания по обеспечению безопасности пищевых продуктов (НАССР)

Организация, эксплуатирующая автомат, отвечает за его эксплуатацию в соответствии с требованиями безопасности и гигиены. В целях соблюдения стандартов безопасности пищевых продуктов следует выполнять следующие указания.

Хранение упаковок с концентратами

- Хранить упаковки с концентратами кофе или чая согласно информации на упаковках. (Рис. 1)
- Соблюдать нанесенные на упаковки сроки годности. (Рис. 2)

- Использовать упаковки с концентратами по принципу „первым получен - первым выдан“ (расходовать запасы в порядке их поступления на хранение).
- Не использовать упаковки с концентратами с истекшим сроком годности.

Обращение с упаковками с концентратами

1. Прежде чем взять упаковку с концентратом, вымыть руки. (Рис. 3)
2. Перед установкой в автомат встряхнуть упаковку не менее 10 раз. (Рис. 2)
3. Прочитать указания, нанесенные на заднюю сторону упаковок.
4. Проверить упаковку на предмет повреждений. Не использовать поврежденные упаковки с концентратами.

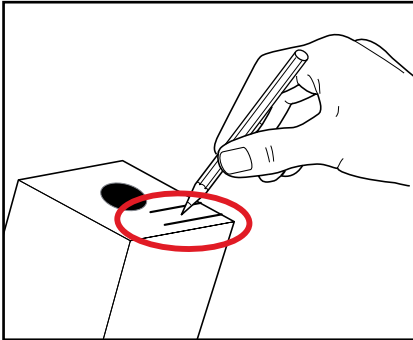


Рис. 4

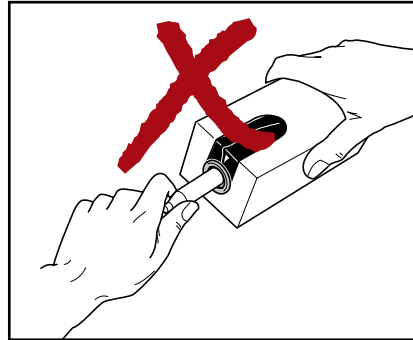


Рис. 5

5. Проверить срок годности, указанный на этикетке упаковки. Не использовать упаковки с концентратами с истекшим сроком годности.
6. Следовать указаниям, нанесенным на упаковку. Написать на упаковке минимальный срок использования продукта. (Рис. 4)

**Указание:**

После вскрытия упаковок с концентратами следить за тем, чтобы жидкость не капала на одежду, на пол и прочие предметы.

**Внимание:**

Не касаться конца дозатора руками или протирочной тряпкой. При необходимости очистки дозатора обмывать его только чистой водой. (Рис. 5)

Если автомат не используется долгое время (например, в период корпоративных каникул), следовать указаниям, приведенным в главе „Включение или выключение автомата“.

I 2 УКАЗАНИЯ ПО БЕЗОПАСНОСТИ

Чистка автомата

Регулярно выполнять очистку автомата:

1. Производить уборку зоны вокруг автомата.
2. Прежде чем прикоснуться к автомату или упаковкам с концентратами, мыть руки.
3. Очищать автомат согласно указаниям в Руководстве по эксплуатации (см. главу „Очистка автомата“).
4. Во время очистки контролировать сроки годности и использования продуктов на упаковках в автомате. При истечении одного из этих сроков производить замену упаковки с концентратом.
5. Планировать мероприятия по очистке и вести соответствующий журнал.



Внимание:

Все части автомата, соприкасающиеся с продуктами, очищать с использованием моющих средства. Использовать моющие средства, предназначенные для применения в пищевой промышленности и рекомендованные продавцом систем Cafitesse. В целях безопасного обращения с моющими средствами, их применения и дозирования следовать указаниям на этикетке того или иного средства.



Опасно:

НЕ РАСПЫЛЯТЬ И НЕ РАЗБРЫЗГИВАТЬ НА АВТОМАТ ВОДУ. НЕ ИСПОЛЬЗОВАТЬ ДЛЯ ОЧИСТКИ СТРУЮ ВОДЫ. НИКОГДА НЕ ПОГРУЖАТЬ АВТОМАТ В ВОДУ.



Опасно:

**НИКОГДА НЕ НАКЛОНЯТЬ АВТОМАТ, ЧТОБЫ ОЧИСТИТЬ ПРОСТРАНСТВО ЗА ИЛИ ПОД НИМ. ИЗБЕГАТЬ ОЖОГОВ!
В БОЙЛЕРЕ НАХОДИТСЯ ОЧЕНЬ ГОРЯЧАЯ ВОДА, КОТОРАЯ МОЖЕТ ВЫЛИТЬСЯ ПРИ НАКЛОНЕ ИЛИ ПЕРЕМЕЩЕНИИ АВТОМАТА.**

Обучение

Инструктировать новый персонал по вопросам обеспечения безопасности пищевых продуктов (НАССР).

- Информировать новый персонал о графике и процедуре очистки.
- Обращать внимание на то, чтобы перед эксплуатацией автомата новым персоналом было прочитано Руководство по эксплуатации. Хранить Руководство по эксплуатации поблизости с автоматом.

При наличии дополнительных вопросов обращаться к продавцу систем Cafitesse.

3 КОМПОНЕНТЫ АВТОМАТА

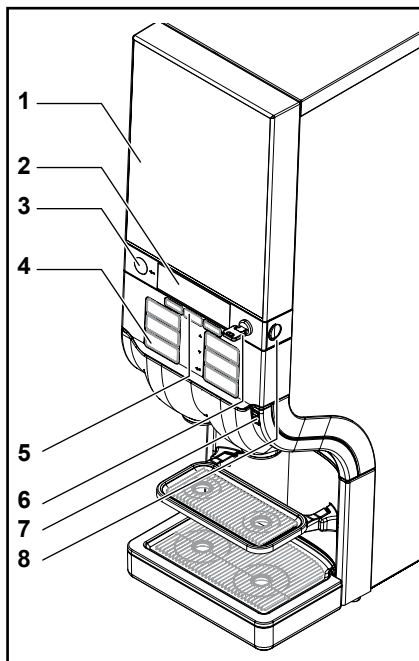


Рис. 6

Передняя часть автомата:

- 1 - Дверца автомата
- 2 - Дисплей
- 3 - Кнопка СТОП
- 4 - Кнопки отпуска напитков
- 5 - Кнопки предварительного выбора
- 6 - Дверной замок с ключом (опция)

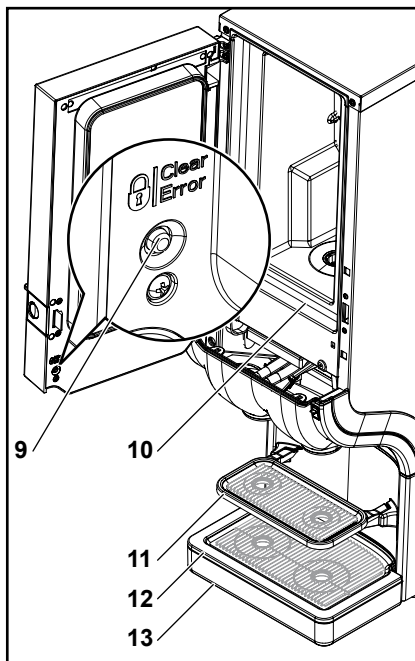


Рис. 7

7 - Разъем для USB-ключа

- 8 - Кнопка отпираания дверцы
- 9 - Кнопка **БЛОКИРОВКА**/Сброс ошибки
- 10- Холодильная камера
- 11 - Подставка для чашек
- 12 - Каплесборная решетка
- 13- Каплесборный поддон

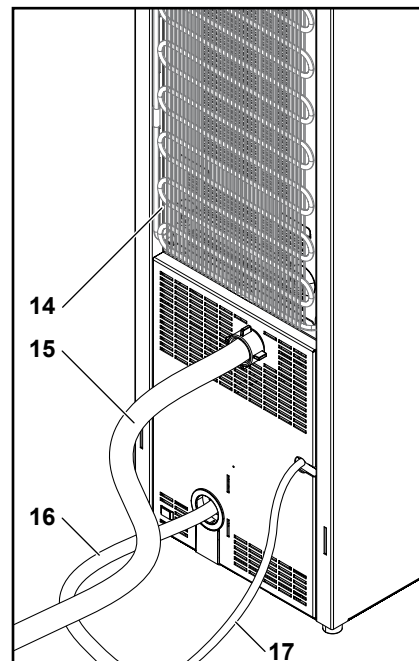


Рис. 8

Задняя часть автомата:

- 14- Решетка конденсатора
- 15- Шланг подачи воды
- 16- Сетевой кабель
- 17- Шланг подачи воды для отпуска холодных напитков/холодной воды (опция)

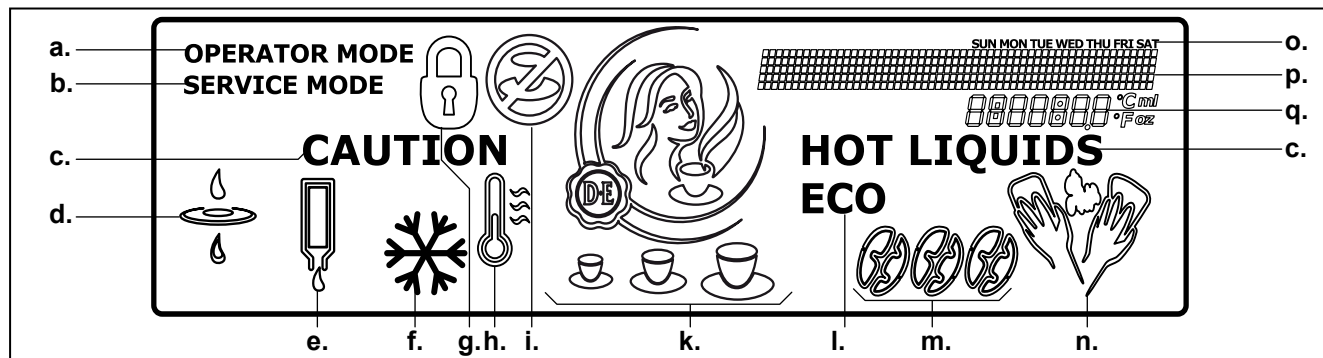


Рис. 9

Символы на дисплее:

a. OPERATOR MODE (РЕЖИМ ОПЕРАТОРА)

вставлен USB-ключ оператора, и включен режим оператора.

b. SERVICE MODE (РЕЖИМ СЕРВИСА)

включен режим сервиса.

c. CAUTION HOT LIQUIDS (ОСТОРОЖНО ГОРЯЧИЕ ЖИДКОСТИ)

автомат отпускает горячие напитки или горячую воду или автомат промывается.

d. ФИЛЬТР

заменить фильтр очистки воды.

e. УПАКОВКА КОНЦЕНТРАТА

вставить полную упаковку с концентратом.

f. ХОЛОДНЫЙ (опция)

выбирается отпуск холодного напитка.

g. БЛОКИРОВКА

автомат заблокирован и не отпускает напитки.

h. ТЕМПЕРАТУРА

в автомате происходит разогрев бойлера, или температура воды в бойлере слишком низкая (в сочетании с 'БЛОКИРОВКОЙ ОТПУСКА')

i. БЛОКИРОВКА ОТПУСКА

автомат не может отпустить выбранный напиток.

k. ОБЪЕМ - выбирается малая, средняя или большая порция напитка.

l. ECO

включен режим энергосбережения.

m. КРЕПОСТЬ НАПИТКА - выбирается слабый, нормальный или крепкий напиток.

n. ОЧИСТКА

требуется очистка автомата.

o. ДНИ НЕДЕЛИ

p. Строка СООБЩЕНИЙ отображаются сообщения об этапах выполнения программ или о неисправностях.

q. Поле ИНФОРМАЦИИ

отображаются температура в холодильной камере, время и т.д.

4 УПРАВЛЕНИЕ АВТОМАТОМ

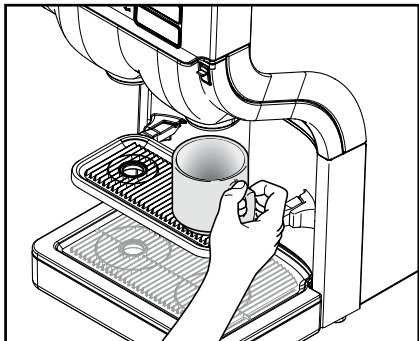


Рис. 10

Правильное расположение чашек и кувшинов

Автомат имеет два выпуска для продуктов:

- Левый: для кофе, чая или какао-содержащего напитка.
- Правый: для горячей воды.



Внимание:

Устанавливать чашку или кувшин под выпуск, расположенный под кнопкой отпуска нужного напитка.

- Установить чашку на подставку для чашек. (Рис. 10)
- Чтобы освободить место для кувшина, откинуть подставку для чашек вверх. (Рис. 11)

2011 - 01

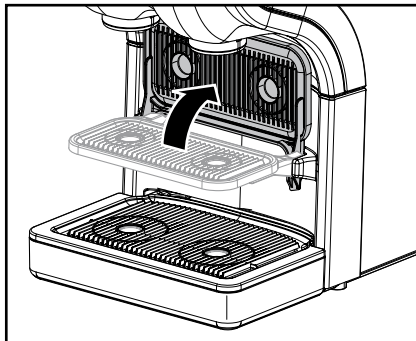


Рис. 11

- Установить кувшин на каплесборный поддон. (Рис. 12)

Для кувшинов большого размера может понадобиться специальная приставка к автомату.

Отпуск напитков



Предупреждение:

Автоматом отпускаются горячие жидкости!

Избегать ожогов! Во время отпуска напитков держать руки и другие части тела подальше от автомата.

Никогда не оставлять без присмотра детей вблизи автомата.

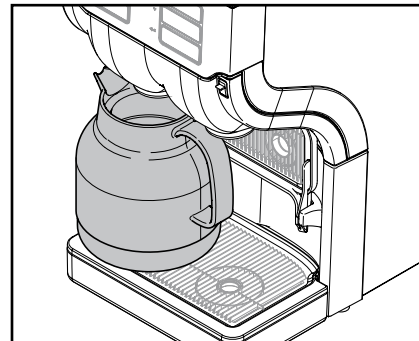


Рис. 12

Отпуск напитка:

1. Установить чашку на подставку. (Рис. 10)
2. Нажать на кнопку отпуска нужного напитка. Напиток отпускается через соответствующий выпуск.
3. При желании остановить отпуск напитка нажать на кнопку СТОП.

I 4 УПРАВЛЕНИЕ АВТОМАТОМ

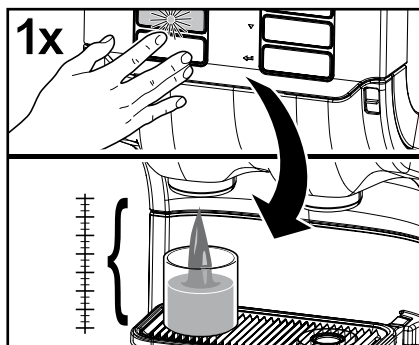


Рис. 13

Порционированный или непрерывный отпуск напитков

При установке автомат настраивается техником сервисной службы на один из приведенных ниже вариантов отпуска напитков.

• Порционированный отпуск:

Кнопка отпуска напитка нажимается только один раз. (Рис. 13) Автомат автоматически останавливается после отпуска одной порции. Тот или иной объем порции может быть запрограммирован техником сервисной службы.



Внимание:

Если используемые чашка или кувшин слишком малы, чтобы вместить отпускаемую порцию напитка, и существует угроза ожога проливающейся горячей жидкостью, нажимать кнопку СТОП.

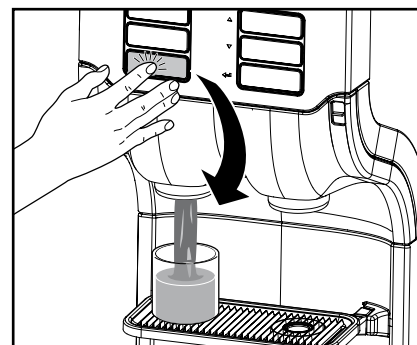


Рис. 14

• Непрерывный отпуск:

Кнопка отпуска напитка удерживается нажатой до наполнения чашки или кувшина. (Рис. 14) Автомат прекращает отпуск напитка при отпускании кнопки.



Указание:

В зонах самообслуживания, где потребители могут быть незнакомы с работой автомата, рекомендуется порционированный отпуск напитков с заданным объемом порции.

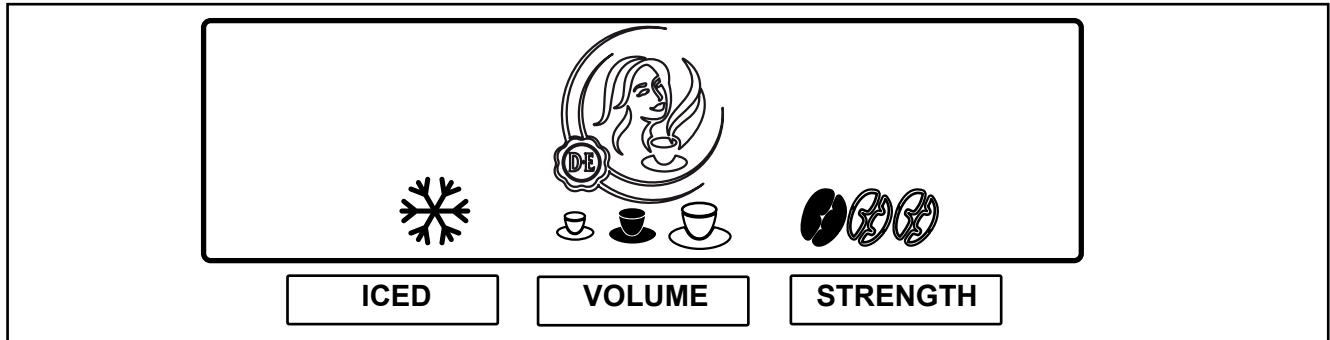


Рис. 15

Отпуск напитков с предварительным выбором

В автомате предусмотрены возможности предварительного выбора. Они могут быть активированы техником сервисной службы при установке автомата. При нажатии кнопок предварительного выбора на дисплее отображаются следующие символы (Рис. 15):

- **“ICED”** („ХОЛОДНЫЙ“) (опция)
- **“VOLUME”** („ОБЪЕМ“) (малая - средняя - большая)
- **“DRINK STRENGTH”** („КРЕПОСТЬ НАПИТКА“) (слабый - нормальный - крепкий)

Предварительный выбор **“ICED”** („ХОЛОДНЫЙ“) (опция)

1. Установить чашку на подставку.
2. Нажать на кнопку „ICED“ („ХОЛОДНЫЙ“), чтобы активировать этот вариант предварительного выбора. На дисплее появляется символ „ICED“ („холодный“). (Рис. 15)
3. Нажать на кнопку отпуска напитка. Отпускается холодный напиток.
4. Нажать на кнопку СТОП, чтобы отменить предварительный выбор.

Предварительный выбор **„VOLUME“** („ОБЪЕМ“)

1. Установить чашку на подставку.
2. Нажать на кнопку „VOLUME“ („ОБЪЕМ“), чтобы активировать этот вариант предварительного выбора. На дисплее отображаются три чашки (малая - средняя - большая). (Рис. 15)
3. Нажимать на кнопку предварительного выбора, пока нужный объем порции не будет выделен черным цветом. Выбор осуществляется циклически.
4. Нажать на кнопку отпуска напитка. Отпускается выбранная порция напитка.
5. Нажать на кнопку СТОП, чтобы отменить предварительный выбор.

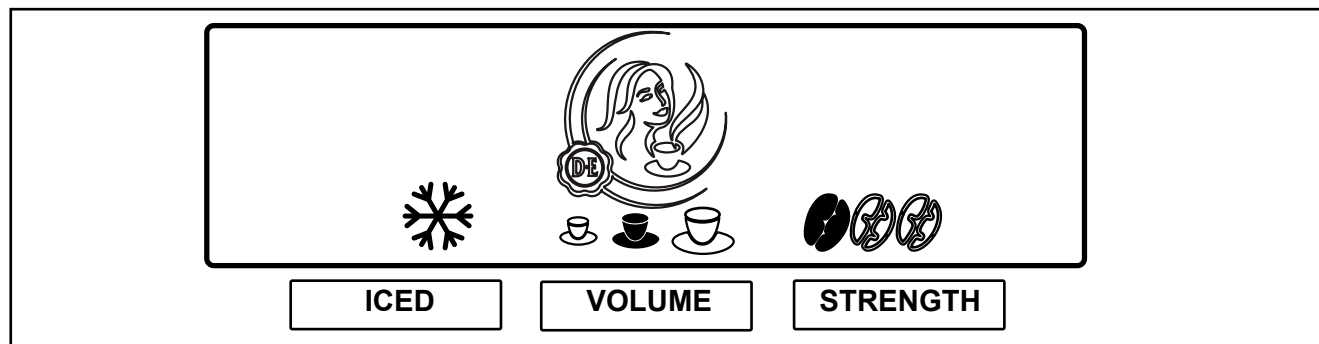


Рис. 16

Предварительный выбор “**DRINK STRENGTH**” („КРЕПОСТЬ НАПИТКА“)

1. Установить чашку на подставку.
2. Нажать на кнопку „STRENGTH“ („КРЕПОСТЬ“), чтобы активировать этот вариант предварительного выбора. На дисплее отображаются три кофейных зерна. (Рис. 16)
3. Нажимать на кнопку предварительного выбора, пока нужная крепость напитка не будет выделена черным цветом. Выбор осуществляется циклически.
4. (1 зерно = слабый, 2 зерна = нормальный, 3 зерна = крепкий).
5. Нажать на кнопку отпуска напитка. Отпускается напиток выбранной крепости.

6. Нажать на кнопку СТОП, чтобы отменить предварительный выбор.



Указание:

Все варианты предварительного выбора могут комбинироваться друг с другом.



Предупреждение:

Автоматом отпускаются горячие жидкости!

Избегать ожогов! Держать руки и другие части тела подальше от автомата.



Указание:

Если после прикосновения к кнопке предварительного выбора не нажимается кнопка отпуска напитка, через несколько секунд автомат возвращается в свое исходное состояние.

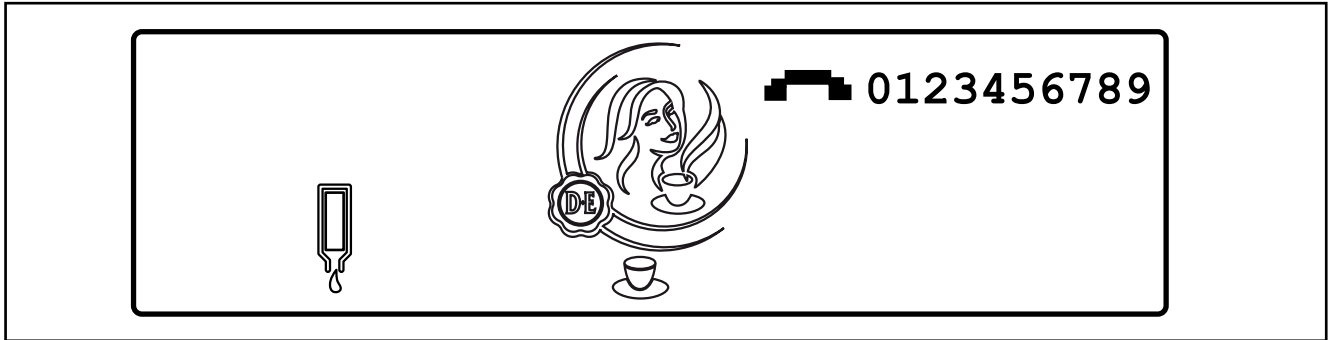


Рис. 17

Установка и замена упаковок с концентратами

Распознавание пустой упаковки

Если выбирается напиток, а необходимая для его приготовления упаковка с концентратом пуста, напиток не отпускается. На дисплее отображается символ пустой упаковки концентрата. (Рис. 17)

Отпуск горячей или холодной воды по-прежнему возможен.

Если в меню оператора «TELEPHONE #» («№ ТЕЛЕФОНА») выбрана настройка «SHOW OPERATOR NR» - «YES» («ПОКАЗЫВАТЬ № ОПЕРАТОРА» - «ДА»), на дисплее отображается введенный номер телефона (Рис. 17).

В строке сообщений появляется бегущая надпись:

PRODUCT EMPTY ☎ 123456789

При необходимости позвонить оператору.



Указание:

Телефонные номера могут быть введены в меню оператора самостоятельно (см. „Программирование автомата“).

I 4 УПРАВЛЕНИЕ АВТОМАТОМ

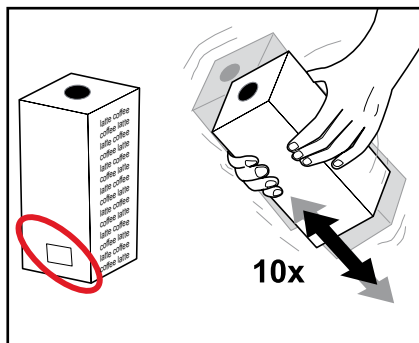


Рис. 18

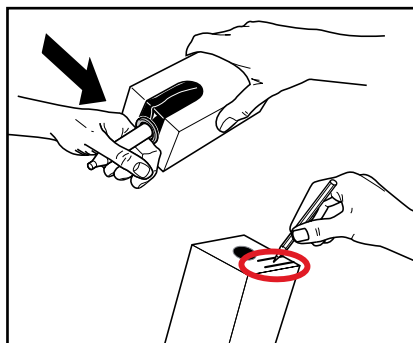


Рис. 19

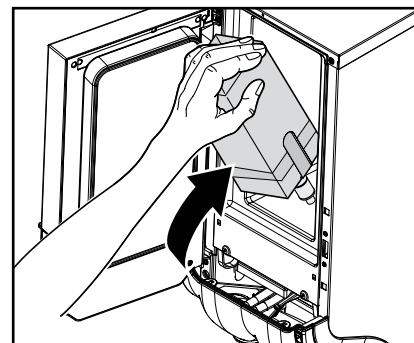


Рис. 20

Замена пустой упаковки

Внимание:
Перед установкой новой упаковки с концентратом следовать инструкциям в главе „Указания по обеспечению безопасности пищевых продуктов (НАССР)“.

1. Прежде чем взять упаковку, вымыть руки.
2. Не использовать замороженные упаковки с концентратами.

Внимание:
Читать указания, нанесенные на упаковку. Не использовать поврежденные упаковки с концентратами. Не использовать упаковки с концентратами с истекшим сроком годности. (Рис. 18)

3. Встряхнуть упаковку не менее 10 раз. (Рис. 18)
4. Удалить пластиковую оболочку и написать на упаковке срок использования продукта. (Рис. 19)

5. Следуя инструкциям на упаковке, открыть дозатор. (Рис. 19)
6. Открыть дверцу автомата.
7. Установить упаковку с концентратом. (Рис. 20)
8. Закрыть дверцу автомата.
9. Произвести пробный отпуск напитка.

Включение автомата



Внимание:

Помнить о том, что автомат подсоединен к системе водоснабжения.

1. Открыть водопроводный кран.
2. Вставить сетевую вилку в розетку.

Включаются системы нагрева бойлера и охлаждения холодильной камеры. Отпуск напитков заблокирован до тех пор, пока вода в бойлере не нагреется до необходимой температуры.

На дисплее отображаются мигающий термометр и символ „Блокировка отпуска“:



Указание:

В зависимости от типа автомата (см. „Технические характеристики“) и температуры окружающей среды, разогрев бойлера может длиться 30 - 120 минут. Охлаждение холодильной камеры может длиться 24 часа и более.




Указание:

Если автомат был долгое время выключен, необходимо заново установить дату и время, чтобы активировать автомат и запрограммированные интервалы между циклами очистки.

Извлечь упаковку с концентратом и проверить записанный срок использования продукта.



Выключение автомата

1. Извлечь упаковку с концентратом и проверить записанный срок использования продукта.
 - До следующего включения автомата хранить упаковку в холодильнике.
 - При истечении срока использования продукта утилизировать упаковку с концентратом.
-  **Указание:** Не замораживать упаковки с концентратами.
2. Выполнить очистку и промывку автомата.
 3. Отсоединить сетевую вилку от розетки.
 4. Закрыть водопроводный кран.

I 4 УПРАВЛЕНИЕ АВТОМАТОМ

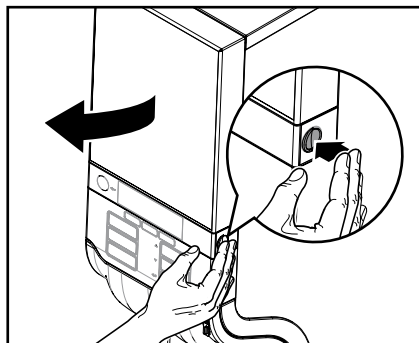
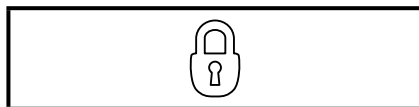


Рис. 21

Блокировка/разблокировка автомата

1. Открыть дверцу автомата. (Рис. 21)
2. Нажать на кнопку БЛОКИРОВКА/Сброс ошибки, чтобы заблокировать отпуск напитков. (Рис. 22)

На дисплее появляется символ блокировки:



Функция отпуска напитков отключается. Охлаждение холодильной камеры и нагрев бойлера продолжают работать.



Рис. 22

3. Для разблокировки автомата повторно нажать на кнопку БЛОКИРОВКА/Сброс ошибки, после чего функция отпуска напитков снова включается. (Рис. 22)

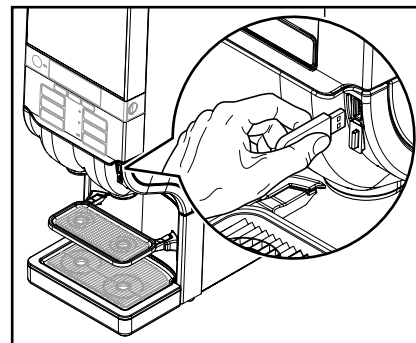


Рис. 23

Отпуск напитков в режиме блокировки (опция)

- Вставить USB-ключ 'временного отпуска напитков' в USB-разъем автомата. (Рис. 23)

Пока этот USB-ключ вставлен в USB-разъем, возможен отпуск напитков. При извлечении ключа снова активируется режим блокировки, и на дисплее отображается соответствующий символ.

5 ОЧИСТКА АВТОМАТА

Программы очистки

Рекомендуется регулярно выполнять очистку автомата. Для этого предусмотрены две программы очистки на выбор:

- ‚Очистка и промывка‘ холодильной камеры и выпусков для напитков



Внимание:

Программу ‚Очистка и промывка‘ рекомендуется выполнять один раз в неделю.

При отпуске какао содержащих напитков программа ‚Очистка и промывка‘ является обязательной.

- ‚Промывка‘ выпусков для напитков.

Очистка и промывка

Автомат оснащен встроенным таймером, который не реже одного раза в неделю напоминает об ‚Очистке и промывке‘.

При необходимости этот таймер может быть включен или отключен техником сервисной службы (только при использовании концентратов кофе или чая).

Если таймер включен:

- в меню оператора «CLEANING DAYS» («ДНИ ОЧИСТКИ») могут самостоятельно назначаться или отменяться дни недели для ‚Очистки и промывки‘ или ‚Промывки‘;
- по необходимости могут быть выбраны до семи дней недели для одной из программ очистки.

Когда необходима очистка?

- Очистку автомата следует выполнять, когда на дисплее появляется индикация о ее необходимости.
- На дисплее отображается символ „ОЧИСТКА“:



Когда обязательна очистка?

Если очистка автомата не выполняется в течение 24 часов, происходит блокировка отпуска напитков.

В этом случае на дисплее отображается символ „БЛОКИРОВКА ОТПУСКА“.



Запустить программу очистки.

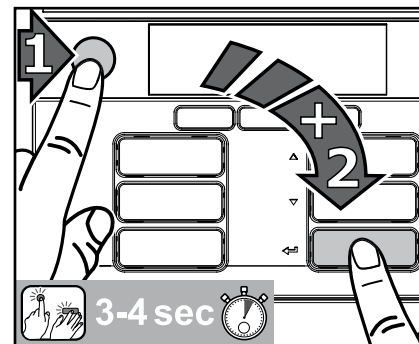


Рис. 24

Запуск ‚Очистки и промывки‘

1. Нажать сначала кнопку СТОП, затем - кнопку ввода ← и одновременно удерживать обе кнопки нажатыми 3-4 секунды, чтобы перейти в режим очистки. (Рис. 24)

Следовать указаниям на дисплее:

**PLEASE REMOVE PRODUCT
PACK**

2. Открыть дверцу автомата.
3. Извлечь упаковку с концентратом.

I 5 ОЧИСТКА АВТОМАТА

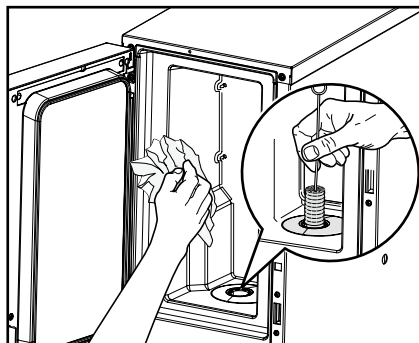


Рис. 25

На дисплее появляется следующее указание:

**PLEASE CLEAN THE COOLING
INTERIOR AND PUT BACK THE
PRODUCT PACK**

4. Очистить внутренние поверхности холодильной камеры чистой влажной тряпкой, а дозирочное отверстие прочистить ершиком. (Рис. 25)
5. Установить упаковку с концентратом.
6. Закрыть дверцу автомата.

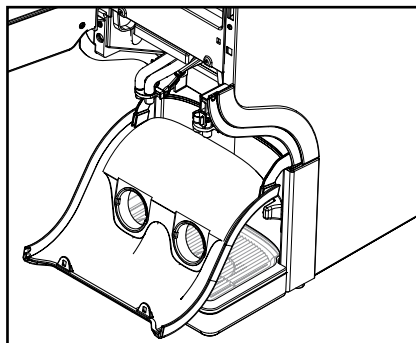


Рис. 26

На дисплее появляется следующее указание:

**PLEASE REMOVE AND CLEAN
THE MIXING BOWL OR USE
EXCHANGE KIT**



Указание:

Для сокращения времени очистки рекомендуется использовать сменный комплект, состоящий из чистой смесительной вставки с уплотнительным кольцом. Без сменного комплекта процесс очистки длится до тех пор, пока не будет очищена смесительная вставка.

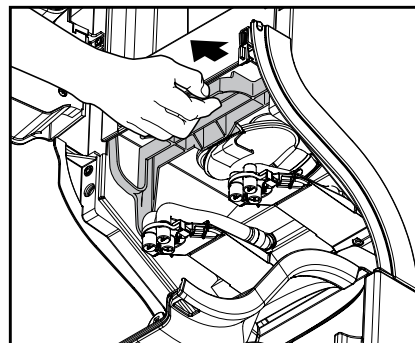


Рис. 27

7. Очистить смесительную вставку:
 - a. При необходимости снять подставку для чашек.
 - b. Откинуть вниз крышку, закрывающую выпуск для напитков. (Рис. 26)
 - c. Потянуть за фиксатор, чтобы отсоединить весь смесительный блок. (Рис. 27)

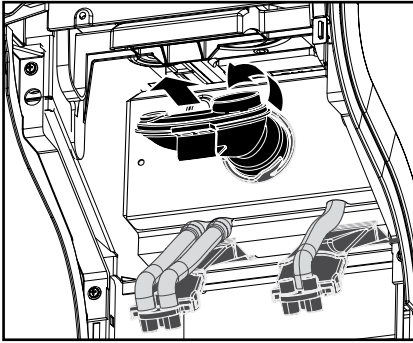


Рис. 28

- d. Повернув против часовой стрелки, разблокировать смесительную вставку и извлечь ее вместе с уплотнительным кольцом. (Рис. 28)

Когда смесительная вставка отсоединяется от автомата, на дисплее появляется следующее указание:

PLEASE PLACE BACK A CLEAN MIXING BOWL AND CLOSE THE CONSOLE UNTIL YOU HEAR A BEEP

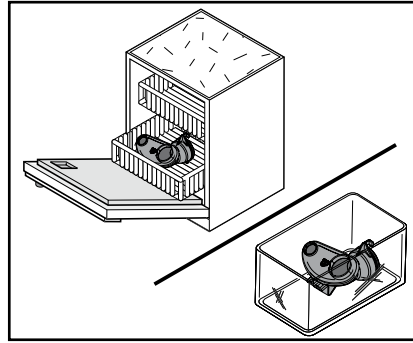


Рис. 29

- e. Очистить смесительную вставку с уплотнительным кольцом (Рис. 29):
- либо промыв ее в посудомоечной машине, либо
 - погрузив ее на 15 минут в теплую воду с добавлением мощного средства.
- f. Промыть смесительную вставку с уплотнительным кольцом чистой водой и обсушить ее чистым бумажным полотенцем.

**Внимание:**

Следить за тем, чтобы уплотнительное кольцо правильно сидело в канавке смесительной вставки.

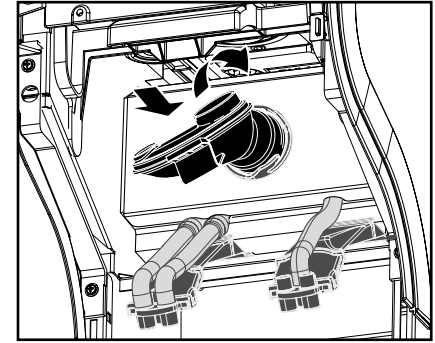


Рис. 30

- g. Вставить смесительную вставку с уплотнительным кольцом обратно и повернуть ее по часовой стрелке до упора. (Рис. 30)
- h. Отжать фиксатор вверх, чтобы послышался щелчок.
- i. Снова закрыть крышку, закрывающую выпуск для напитков.
- j. Снова установить подставку для чашек.

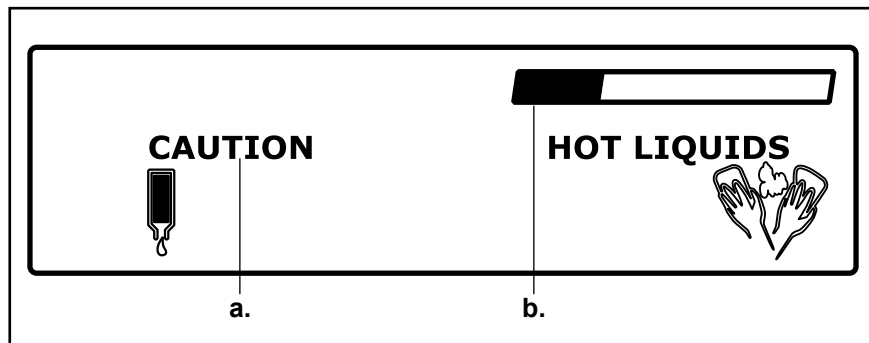


Рис. 31

На дисплее появляется следующее указание:

**PLEASE PLACE FLUSH BIN
(MIN. 4 L). PRESS ← FOR OK**

8. Подставить под оба выпуска для напитков приемную емкость и нажать на кнопку ввода ←.



Предупреждение:

Автоматом отпускаются горячие жидкости!

Избегать ожогов! Держать руки и другие части тела подальше от автомата.

На дисплее появляется следующее указание:

PRESS ← TO FLUSH.

9. Нажать на кнопку ввода ←, чтобы запустить процесс промывки.

Запускается процесс промывки.
(Рис. 31)

- a. Символ 'CAUTION' ('ОСТОРОЖНО')
b. Отображается выполнение процесса промывки слева направо.

По окончании процесса промывки автомат снова готов к работе.

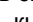
Промывка

При необходимости в меню оператора «CLEANING DAYS» («ДНИ ОЧИСТКИ») могут быть дополнительно назначены дни недели для программы промывки.

В этом случае в назначенный день на дисплее появляется символ ,ОЧИСТКА', и может быть запущена программа промывки.


Программа ,Промывка' может выполняться в любое время.

Запуск программы промывки

1. Нажать сначала кнопку СТОП, затем - кнопку ввода  и одновременно удерживать обе кнопки нажатыми 3-4 секунды, чтобы перейти в режим очистки.

Следовать указаниям на дисплее (см. также страницу 24):

**PLEASE PLACE FLUSH BIN
(MIN. 4L.). PRESS  FOR OK**

2. Подставить под оба выпуска для напитков приемную емкость и нажать на кнопку ввода .





Предупреждение:

Автоматом отпускаются горячие жидкости!

Избегать ожогов! Держать руки и другие части тела подальше от автомата.

На дисплее появляется следующее указание:

PRESS  TO FLUSH

3. Нажать на кнопку ввода , чтобы запустить процесс промывки.

I 5 ОЧИСТКА АВТОМАТА

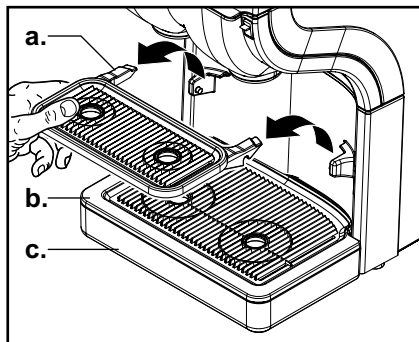


Рис. 32

Ежедневная ручная очистка наружных частей автомата

1. Открыть дверцу автомата и нажать на кнопку БЛОКИРОВКА/Сброс ошибки, чтобы заблокировать отпуск напитков.

Указание:
Это позволяет избежать случайного отпуска горячих напитков во время очистки наружных частей автомата.

2. Удалить подставку для чашек (а.), каплесборную решетку (б.) и каплесборный поддон (с.). (Рис. 32)

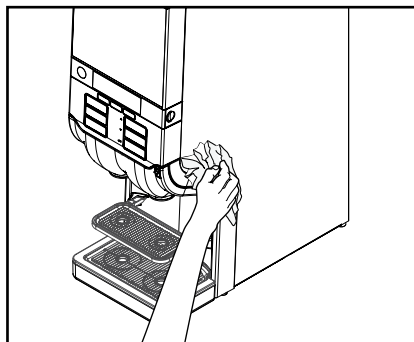


Рис. 33

3. Опорожнить каплесборный поддон.

Указание:
Проверять и опорожнять каплесборный поддон регулярно.

4. Очистить наружные части автомата влажной чистой тряпкой и затем промыть их чистой водой.
5. Снова установить подставку для чашек, каплесборную решетку и каплесборный поддон.
6. Протереть наружные стенки автомата влажной чистой тряпкой. (Рис. 33)

Указание:
Очистка частей автомата также возможна в посудомоечной машине.

Указание:
Соблюдать указания по безопасности и применению на упаковке моющего средства.

6 ПРОГРАММИРОВАНИЕ АВТОМАТА

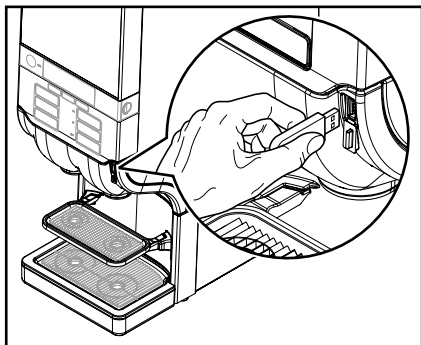


Рис. 34

Запуск режима оператора

- Вставить входящий в комплект поставки USB-ключ в USB-разъем автомата. (Рис. 34)

Сразу же следует переход в режим оператора, предлагающий целый ряд функций.

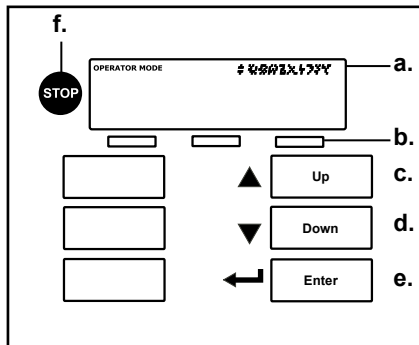


Рис. 35

Управление в режиме оператора:
(Рис. 35)

- a. Дисплей**
- b. Три кнопки предварительного выбора**
- c. Кнопка со стрелкой „Вверх“ ▲** для перемещения по списку вверх или увеличения вводимых значений
- d. Кнопка со стрелкой „Вниз“ ▼** - для перемещения по списку вниз или уменьшения вводимых значений
- e. Кнопка ввода ←** - для активирования или подтверждения ввода

f. Кнопка СТОП - для возврата назад или вызова стартового меню при нажатии в течение 2-х секунд



Рис. 36

Структура меню

Для оператора предусмотрены семь меню (Рис. 36):

- **COUNTERS (СЧЕТЧИКИ)** - считывание показаний счетчиков
- **VOLUME (ОБЪЕМ)** - изменение объема порций
- **STRENGTH (КРЕПОСТЬ)** - изменение крепости напитков
- **DATE / TIME (ДАТА / ВРЕМЯ)** - установка даты и времени
- **CLEANING DAYS (ДНИ ОЧИСТКИ)** - назначение дней недели для программ очистки и промывки
- **ECO SETTING (НАСТРОЙКИ ECO)** - оптимизация энергопотребления

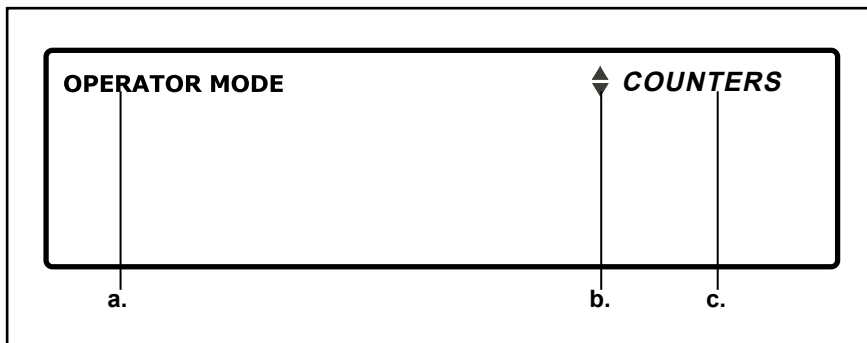


Рис. 37

• **TELEPHONE # (№ ТЕЛЕФОНА)**

- вкл./откл. индикации и ввод телефонных номеров оператора/службы сервиса



Указание:

Возможно, некоторые функции были отключены техником сервисной службы. Для внесения изменений обращаться к продавцу систем Cafitesse.

При переходе в режим оператора сначала в строке сообщений отображается главное меню «COUNTERS» («СЧЕТЧИКИ»). (Рис. 37)

- a. Включен режим оператора.
- b. Кнопки со стрелками ▼▲ могут использоваться для перехода к другому меню списка.
- c. Индикация активного меню. Вызов меню осуществляется нажатием кнопки ввода ◀.

После вызова меню последующие шаги поясняются надписями на дисплее.



Указание:

Если надписи слишком длинные, они отображаются в виде строки, бегущей слева направо.

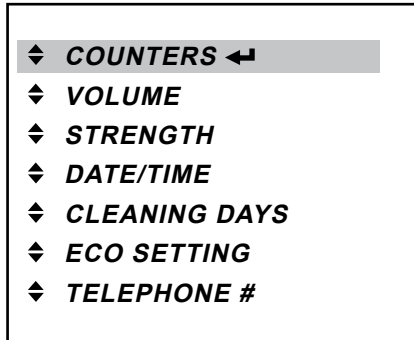


Рис. 38

Показания счетчиков

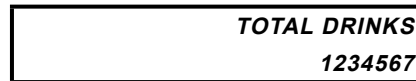
В меню «COUNTERS» («СЧЕТЧИКИ») существуют различные возможности считывания показаний счетчиков порций напитков, например:

- Общая сумма порций всех напитков;
- Сумма порций для каждой кнопки отпуска напитков;
- Частичные суммы „VOLUME“ („ОБЪЕМ“) и „ICED“ („ХОЛОДНЫЙ“) для каждой кнопки отпуска напитков;
- Сумма порций всех холодных или горячих напитков.

Общая сумма порций всех напитков

- Перейти в режиме оператора к меню «COUNTERS» («СЧЕТЧИКИ») и нажать кнопку ← для его вызова. (Рис. 38)

На дисплее появляется общая сумма всех отпущенных порций напитков:



и сменяется надписью:



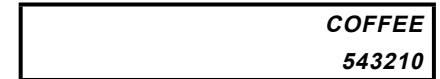
Для детального просмотра показаний счетчиков возможно:

- нажать кнопку отпуска напитка, например, ‚Coffee‘ (‚Кофе‘), чтобы вывести на дисплей показание счетчика для этой кнопки;
- нажать кнопку предварительного выбора, например „VOLUME“ („ОБЪЕМ“), чтобы вывести на дисплей количество всех малых, средних или больших порций напитков.

Сумма порций для каждой кнопки отпуска напитков

Нажать в меню «COUNTERS» («СЧЕТЧИКИ») одну из кнопок отпуска напитков, например, ‚Coffee‘ (‚Кофе‘).

На дисплее появляется количество отпущенных порций напитка для выбранной кнопки, например, ‚Coffee‘ (‚Кофе‘).



Теперь возможно:

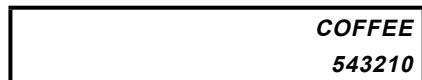
- нажать кнопку СТОП, чтобы вернуться на предыдущий уровень меню «COUNTERS» («СЧЕТЧИКИ»);
- нажать другую кнопку отпуска напитков, чтобы вывести на дисплей показание счетчика для этой кнопки;
- нажать кнопки предварительного выбора „VOLUME“ („ОБЪЕМ“) или „ICED“ („ХОЛОДНЫЙ“) (опция), чтобы вывести на дисплей детальные показания, например, количество больших порций.

I 6 ПРОГРАММИРОВАНИЕ АВТОМАТА

Частичные суммы „VOLUME“ (ОБЪЕМ) и „ICED“ (ХОЛОДНЫЙ) для каждой кнопки отпуска напитков

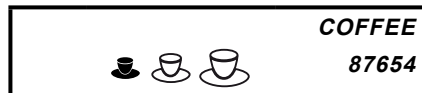
1. Нажать в меню «COUNTERS» («СЧЕТЧИКИ») одну из кнопок отпуска напитков, например, ‚Coffee‘ (‚Кофе‘).

На дисплее появляется количество отпущенных порций напитка для выбранной кнопки, например, ‚Coffee‘ (‚Кофе‘):



2. Нажать кнопку предварительного выбора „VOLUME“ („ОБЪЕМ“).

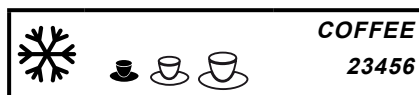
На дисплее отображаются символ чашки и количество ‚малых‘ порций напитка, например, количество ‚маленьких кофе‘:



- Указание:**
При последующих нажатиях на кнопку „VOLUME“ („ОБЪЕМ“) на дисплее поочередно появляются количество средних порций, больших порций, общее количество порций и количество малых порций.

3. Нажать кнопку предварительного выбора „ICED“ („ХОЛОДНЫЙ“) (только при наличии опции ‚холодные напитки‘).

На дисплее отображаются символ „ХОЛОДНЫЙ“ и количество ‚холодных, малых‘ порций напитка, например, количество ‚охлажденных маленьких кофе‘:



- Указание:**
При последующих нажатиях на кнопку „ICED“ („ХОЛОДНЫЙ“) на дисплее поочередно появляются количество порций горячих напитков, общее количество порций и количество порций холодных напитков в сочетании с соответствующим заданным объемом порции.

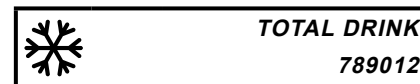
Либо возможно:

- нажать кнопку СТОП, чтобы вернуться на предыдущий уровень меню «COUNTERS» («СЧЕТЧИКИ»);
- нажать другую кнопку отпуска напитков, чтобы вывести на дисплей показания счетчика для этой кнопки.

Сумма порций горячих и холодных напитков (только при наличии опции ‚холодные напитки‘)

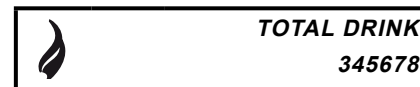
1. Нажать в меню «COUNTERS» («СЧЕТЧИКИ») кнопку предварительного выбора „ICED“ („ХОЛОДНЫЙ“).

На дисплее отображаются символ „ХОЛОДНЫЙ“ и сумма всех порций холодных напитков:



2. Нажать кнопку „ICED“ („ХОЛОДНЫЙ“) еще раз.

На дисплее отображаются символ „ГОРЯЧИЙ“ и сумма всех порций горячих напитков:



3. Нажать кнопку „ICED“ („ХОЛОДНЫЙ“) еще раз, чтобы вернуться к показанию общего количества порций всех напитков.

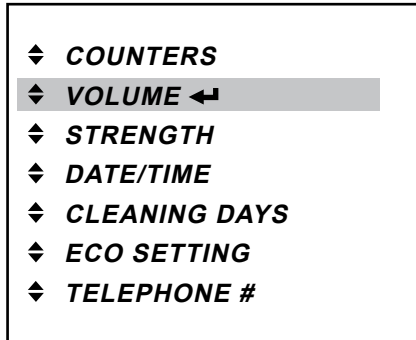



Рис. 39




Изменение объема порций

В меню «VOLUME» («ОБЪЕМ») объем порций всех имеющихся напитков может одновременно увеличиваться или уменьшаться на величину до 10 %.

1. Нажать кнопку ввода , чтобы вызвать меню «VOLUME» («ОБЪЕМ»). (Рис. 39)


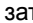

На дисплее появляется следующая надпись:



2. Увеличить  или уменьшить  объем порций кнопками со стрелками.
3. Подтвердить нужное значение нажатием кнопки ввода . Новый объем порций немедленно принимается автоматом.



Указание:

При необходимости повторно изменить объем порций напитков нажать кнопку ввода  и затем увеличить  или уменьшить  объем.

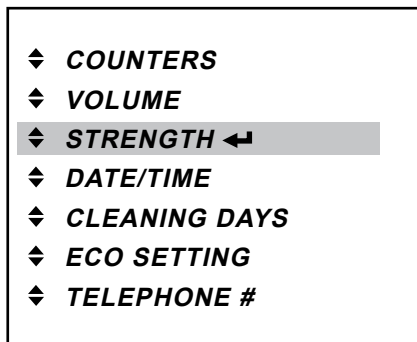


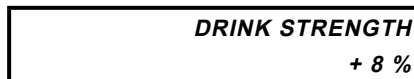
Рис. 40

Изменение крепости напитков

В меню «STRENGTH» («КРЕПОСТЬ») крепость всех имеющихся напитков может одновременно повышаться или понижаться на величину до 10 %.

1. Нажать кнопку ввода **←**, чтобы вызвать меню «STRENGTH» («КРЕПОСТЬ»). (Рис. 40)

На дисплее появляется следующая надпись:



2. Повысить **▲** или понизить **▼** крепость напитков кнопками со стрелками.
3. Подтвердить нужное значение нажатием кнопки ввода **←**.

Новая крепость напитков немедленно принимается автоматом.



Указание:

При необходимости повторно изменить крепость напитков нажать кнопку ввода **←** и затем повысить **▲** или понизить **▼** крепость.

- ◆ COUNTERS
- ◆ VOLUME
- ◆ STRENGTH
- ◆ DATE/TIME ◀
- ◆ CLEANING DAYS
- ◆ ECO SETTING
- ◆ TELEPHONE #

Рис. 41

Установка даты и времени

В меню «DATE / TIME» («ДАТА / ВРЕМЯ») возможна установка даты с указанием месяца/числа/года и времени. (Настройка времени должна, например, изменяться при переходах на летнее/зимнее время).

Указание:
 Если автомат был долгое время выключен, необходимо заново установить дату и время, чтобы активировать автомат и запрограммированные интервалы между циклами очистки.

1. Нажать кнопку ввода ◀, чтобы вызвать меню «DATE / TIME» («ДАТА / ВРЕМЯ»). (Рис. 41)

На дисплее отображаются установленные дата и время. Активна и мигает позиция ,МЕСЯЦ':

JUN 29 2007
10:10

2. Установить кнопками со стрелками ▼▲ нужный месяц (JAN - DEC (ЯНВ - ДЕК)).
3. Подтвердить ввод кнопкой ◀.

Позиция ,МЕСЯЦ' горит непрерывно, и мигает позиция ,ЧИСЛО':

JUL 29 2007
10:10

4. Установить кнопками со стрелками ▼▲ нужное число (1 - 31).
5. Подтвердить ввод кнопкой ◀.

Позиция ,ЧИСЛО' горит непрерывно, и мигает позиция ,ГОД':

JUL 06 2007
10:10

6. Установить кнопками со стрелками ▼▲ нужный год.
7. Подтвердить ввод кнопкой ◀.

Позиция ,ГОД' горит непрерывно, и мигает позиция ,ЧАСЫ':

JUL 06 2009
10:10

8. Установить кнопками со стрелками ▼▲ часы.
9. Подтвердить ввод кнопкой ◀.

Позиция ,ЧАСЫ' горит непрерывно, и мигает позиция ,МИНУТЫ':

JUL 06 2009
13:10

10. Установить кнопками со стрелками ▼▲ минуты.
11. Подтвердить ввод кнопкой ◀.

Через короткое время новые установленные дата и время постоянно отображаются на дисплее:

JUL 06 2009
13:48

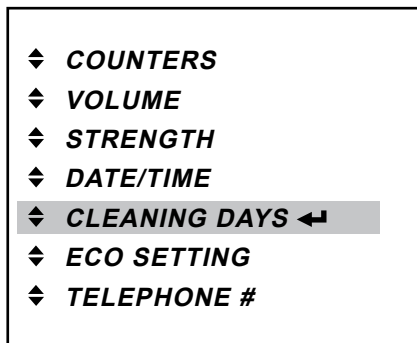


Рис. 42

Назначение дней очистки

Очистку автомата рекомендуется выполнять не реже 1 раза в неделю. В меню «CLEANING DAYS» («ДНИ ОЧИСТКИ») возможно назначение дней недели, в которые должна выполняться очистка либо промывка автомата.

Кнопками со стрелками ▼▲ в меню «CLEANING DAYS» («ДНИ ОЧИСТКИ») могут быть выбраны всего 2 подменю:

- «CLEAN» («ОЧИСТКА») и
- «FLUSH» («ПРОМЫВКА»).

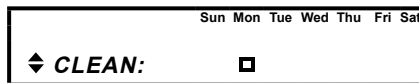
Нажать кнопку ввода ◀, чтобы вызвать меню «CLEANING DAYS» («ДНИ ОЧИСТКИ»). (Рис. 42)

Назначение дня(-ей) для „ОЧИСТКИ“

1. Выбрать кнопками со стрелками ▼▲ подменю «CLEAN» («ОЧИСТКА»).

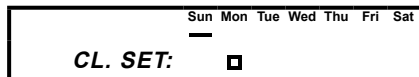
На дисплее под назначенным на данный момент днем для очистки отображается символ состояния ◻.

Если для очистки не был выбран другой день, активна предварительная настройка ‚Понедельник‘.



2. Нажать кнопку ввода ◀, чтобы вызвать подменю «CLEAN» («ОЧИСТКА»).

На дисплее отображается курсор —, он находится под ‚Sun‘ (‚Воскресенье‘):



3. Используя кнопки со стрелками ▼▲, переместить курсор под тот день недели, в который должна выполняться ‚Очистка‘.
4. Нажать кнопку ввода ◀, чтобы подтвердить выбранный день для ‚Очистки‘.

Символ состояния ◻ теперь отображается под выбранным днем.

Указание:
Для очистки могут быть последовательно назначены несколько дней.

5. При желании выбрать другой день недели и повторить шаги 3 и 4.

Указание:
Назначение дней недели для очистки является опцией.

Выбранный день для очистки может быть снова отменен, если подвести курсор — под соответствующий день недели и снова нажать кнопку ввода ◀.

Указание:
Если в автомате используются упаковки с концентратами кофе или чая, для очистки могут быть отменены все дни недели.

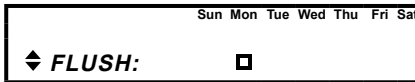
Выполнение очистки один раз в неделю обязательно необходимо при отпуске какаосодержащих напитков.

Указание:
Если очистка обязательно необходима, при выходе из меню без изменения настроек активируется базовая настройка ‚Понедельник‘.

Назначение дня(-ей) для „ПРО-МЫВКИ“

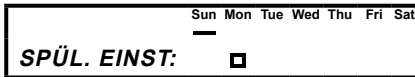
1. Выбрать кнопками со стрелками ▼▲ подменю «FLUSH» («ПРОМЫВКА»).

На дисплее под назначенным на данный момент днем для промывки отображается символ состояния □. Если для промывки не был выбран другой день, активна предварительная настройка ‚Понедельник‘.



2. Нажать кнопку ввода ◀, чтобы вызвать подменю «FLUSH» («ПРОМЫВКА»).

На дисплее отображается курсор —, он находится под ‚Sun‘ (‚Воскресенье‘):



3. Используя кнопки со стрелками ▼▲, переместить курсор под тот день недели, в который должна выполняться „Промывка“.
4. Нажать кнопку ввода ◀, чтобы подтвердить выбранный день для „Промывки“.

Символ состояния □ теперь отображается под выбранным днем.



Указание:

Для „Промывки“ могут быть последовательно назначены несколько дней.

5. При желании выбрать другой день недели и повторить шаги 3 и 4.



Указание:

Назначение дней недели для промывки является опцией.

Выбранный день для „Промывки“ может быть снова отменен, если подвести курсор — под соответствующий день недели и снова нажать кнопку ввода ◀.

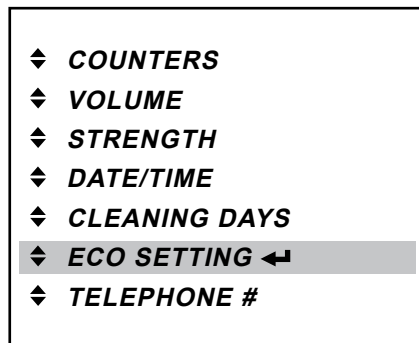


Рис. 43

Настройки ECO

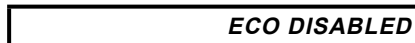
В меню «ECO SETTING» («НАСТРОЙКИ ECO») может быть оптимизировано энергопотребление автомата. Возможно понижение температуры бойлера. Эти настройки активируются только в то время, когда автомат не используется (например, ночью). В меню «ECO SETTING» («НАСТРОЙКИ ECO») кнопками со стрелками ▼▲ могут быть выбраны четыре подменю:

- «ECO ENABLED/DISABLED» (ECO ВКЛ/ВЫКЛ)
- «ECO START» (ECO НАЧАЛО)
- «ECO END» (ECO КОНЕЦ)
- «ECO TEMPERATURE» (ECO ТЕМПЕРАТУРА)

- Нажать кнопку ввода ◀, чтобы вызвать меню «ECO SETTING» («НАСТРОЙКИ ECO») (Рис. 43).

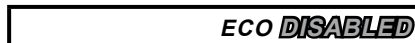
Включение и выключение режима энергосбережения (ECO)

На дисплее отображается состояние „ENABLED/DISABLED“ („ВКЛ/ВЫКЛ“), например:

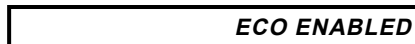


1. Нажать кнопку ввода ◀, чтобы вызвать подменю «ECO ENABLED/DISABLED» («ECO ВКЛ/ВЫКЛ»).

Символ состояния „ENABLED/DISABLED“ („ВКЛ/ВЫКЛ“) на дисплее мигает:



2. Выбрать кнопками со стрелками ▼▲ вариант „ENABLED“ („ВКЛ“) или „DISABLED“ („ВЫКЛ“).
3. Для подтверждения выбора нужного состояния нажать кнопку ввода ◀.



4. Нажать кнопку СТОП, чтобы вернуться в главное меню.

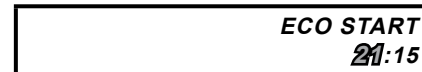
Установка времени включения режима ECO (состояние: „ECO ВКЛ“)

1. Выбрать кнопками со стрелками ▼▲ подменю «ECO START» («ECO НАЧАЛО»).

На дисплее отображается время включения режима ECO.

2. Кнопку ввода ◀, чтобы вызвать подменю «ECO START» («ECO НАЧАЛО»).

Активна и мигает позиция ‚Часы‘:



3. Установить кнопками со стрелками ▼▲ нужное время (часы).
4. Для подтверждения нажать кнопку ввода ◀.

Активна и мигает позиция ‚Минуты‘:



5. Установить кнопками со стрелками ▼▲ нужное время (минуты).
6. Для подтверждения нажать кнопку ввода ◀.

Новое установленное время отображается непрерывно.

- При желании изменить настройку снова нажать кнопку ввода ◀.

Установка времени выключения режима ECO (состояние: «ECO ВКЛ»)

1. Выбрать кнопками со стрелками ▼▲ подменю «ECO END» («ECO КОНЕЦ»).

На дисплее отображается время выключения режима ECO.

2. Нажать кнопку ввода ◀, чтобы вызвать подменю «ECO END» («ECO КОНЕЦ»).

Активна и мигает позиция ,Часы':

ECO END
05:55

3. Установить кнопками со стрелками ▼▲ нужное время (часы).
4. Для подтверждения нажать кнопку ввода ◀.

Активна и мигает позиция ,Минуты':

ECO END
06:55

5. Установить кнопками со стрелками ▼▲ нужное время (минуты).
 6. Для подтверждения нажать кнопку ввода ◀.
- Новое установленное время отображается непрерывно.
- При желании изменить настройку снова нажать кнопку ввода ◀.

2011 - 01

Установка температуры в режиме ECO (состояние: «ECO ВКЛ»)

1. Выбрать кнопками со стрелками ▼▲ подменю «ECO TEMP» («ECO ТЕМП»).

На дисплее отображается температура в режиме ECO.

ECO TEMPERATURE
63 °C / 145 °F

2. Нажать кнопку ввода ◀, чтобы вызвать подменю «ECO TEMP» («ECO ТЕМП»).

На дисплее отображается и мигает установленная температура:

ECO TEMPERATURE
63 °C / 145 °F

3. Установить кнопками со стрелками ▼▲ нужную температуру.
4. Подтвердить ввод кнопкой ◀.

Новая температура отображается на дисплее непрерывно, например:

ECO TEMPERATURE
75 °C / 167 °F

- При желании изменить настройку снова нажать кнопку ввода ◀.

**Указание:**

Когда активирован режим энергосбережения, на дисплее отображается «ECO».

ECO

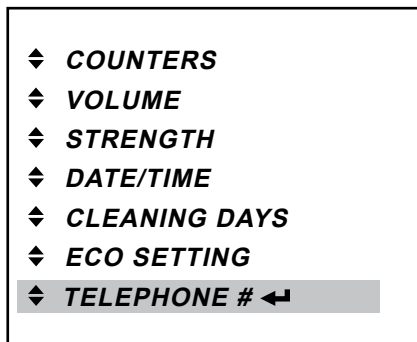


Рис. 44

Настройки телефонных номеров

В меню «TELEPHONE #» («№ ТЕЛЕФОНА») могут быть введены телефонные номера оператора и службы сервиса.

Кроме того, может быть определено, должны ли эти номера отображаться на дисплее. Если должны, номера отображаются, например, в случаях, когда

- необходима очистка;
- опустошается упаковка с концентратом;
- возникают неисправности.

В меню «TELEPHONE #» («№ ТЕЛЕФОНА») кнопками со стрелками ▼▲ могут быть выбраны четыре подменю:

- «SHOW OPERATOR NR» («ПОКАЗЫВАТЬ № ОПЕРАТОРА»)
- «SHOW SERVICE NR» («ПОКАЗЫВАТЬ № СЕРВИСА»)
- «OPERATOR NR» («№ ОПЕРАТОРА»)
- «SERVICE NR» («№ СЕРВИСА»)
- Нажать кнопку ввода ←, чтобы вызвать меню «TELEPHONE #» («№ ТЕЛЕФОНА»). (Рис. 44)

На дисплее отображается состояние „OPERATOR NR“ („№ ОПЕРАТОРА“):

OPERATOR NR: 0323457

Включение и отключение индикации телефонного номера оператора

1. Выбрать кнопками со стрелками ▼▲ подменю «SHOW OPERATOR NR» («ПОКАЗЫВАТЬ № ОПЕРАТОРА»).
2. Для вызова подменю нажать кнопку ввода ←.

На дисплее отображаются варианты настройки „Y“ („Да“) или „N“ („Нет“). „Y“ („Да“) или „N“ („Нет“) активны и мигают:

SHOW OPERATOR NR: N

3. Выбрать кнопками со стрелками ▼▲ „Y“ („Да“), чтобы разрешить индикацию номера, или „N“ („Нет“), чтобы запретить индикацию номера.
4. Подтвердить ввод кнопкой ←.

Новая настройка отображается на дисплее непрерывно, например:

SHOW OPERATOR NR : Y

- При желании изменить настройку снова нажать кнопку ввода ←.

Включение и отключение индикации телефонного номера службы сервиса

1. Выбрать кнопками со стрелками ▼▲ подменю «SHOW SERVICE NR» («ПОКАЗЫВАТЬ № СЕРВИСА»).
2. Для вызова подменю нажать кнопку ввода ◀.

На дисплее отображаются варианты настройки „Y“ („Да“) или „N“ („Нет“). „Y“ („Да“) или „N“ („Нет“) активны и мигают:

SHOW SERVICE NR : N

3. Выбрать кнопками со стрелками ▼▲ „Y“ („Да“), чтобы разрешить индикацию номера, или „N“ („Нет“), чтобы запретить индикацию номера.
4. Подтвердить ввод кнопкой ◀.

Новая настройка отображается на дисплее непрерывно, например:

SHOW SERVICE NR : Y

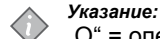
- При желании изменить настройку снова нажать кнопку ввода ◀.

Ввод номера оператора

1. Выбрать кнопками со стрелками ▼▲ подменю «OPERATOR NR» («№ ОПЕРАТОРА»).
2. Для вызова подменю нажать кнопку ввода ◀.

На дисплее отображается номер телефона оператора. Первый знак активен и мигает:

O: 0301234567



Указание:

„O“ = оператор, „S“ = сервис

3. Используя кнопки со стрелками ▼▲, ввести первую цифру.
4. Подтвердить ввод кнопкой ◀.

Первая цифра отображается непрерывно, второй знак активен и мигает:

O: 5301234567

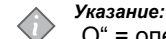
5. Повторять шаги 3 и 4, пока не будет введена последняя цифра телефонного номера.
 6. Подтвердить ввод телефонного номера нажатием кнопки ◀.
- При желании изменить настройку снова нажать кнопку ввода ◀.

Ввод номера службы сервиса

1. Выбрать кнопками со стрелками ▼▲ подменю «SERVICE NR» («№ СЕРВИСА»).
2. Для вызова подменю нажать кнопку ввода ◀.

На дисплее отображается номер телефона службы сервиса. Первый знак активен и мигает:

S: 318051234567



Указание:

„O“ = оператор, „S“ = сервис





3. Используя кнопки со стрелками ▼▲, ввести первую цифру.
4. Подтвердить ввод кнопкой ◀.

Первая цифра отображается непрерывно, второй знак активен и мигает:




S: 0318051234567

5. Повторять шаги 3 и 4, пока не будет введена последняя цифра телефонного номера.
 6. Подтвердить ввод телефонного номера нажатием кнопки ◀.
- При желании изменить настройку снова нажать кнопку ввода ◀.

7 СООБЩЕНИЯ НА ДИСПЛЕЕ И УСТРАНЕНИЕ НЕИСПРАВНОСТЕЙ

Сообщения на дисплее	Причина	Устранение
 <p>0123456789</p>	<p>Упаковка с концентратом:</p> <ul style="list-style-type: none"> • пуста • неправильно установлена • отсутствует 	<p>Если номер телефона отображается на дисплее, позвонить оператору.</p> <ul style="list-style-type: none"> • Заменить пустую упаковку, см. стр. 18. • Проверить правильность установки упаковки, см. стр. 18. • Установить упаковку с концентратом.
	<p>Отпуск напитков заблокирован, так как автомат не был своевременно очищен.</p>	<p>Немедленно выполнить программу очистки, см. стр. 22</p>
 <p>PLEASE WAIT BOILER IS HEATING UP</p>	<p>Вода в бойлере еще не нагрелась до заданной температуры.</p>	<p>Отпуск напитков автоматом заблокирован до достижения необходимого значения температуры воды.</p>
	<p>Отпуск напитков заблокирован, так как в автомате нажата кнопка БЛОКИРОВКА/Сброс ошибки.</p>	<ul style="list-style-type: none"> • Повторно нажать кнопку БЛОКИРОВКА/Сброс ошибки, чтобы разблокировать автомат, см. стр. 21 • Вставить в USB-разъем автомата USB-ключ, чтобы временно обеспечить отпуск напитков, см. стр. 21

7 СООБЩЕНИЯ НА ДИСПЛЕЕ И УСТРАНЕНИЕ НЕИСПРАВНОСТЕЙ I

Сообщения на дисплее	Причина	Устранение
	<p>Автомат должен быть очищен.</p>	<ul style="list-style-type: none"> • Если номер телефона отображается на дисплее, позвонить оператору. • Выполнить программу очистки в тот же день, см. стр. 22
	<p>Отпуск напитков заблокирован, так как автомат находится в режиме энергосбережения.</p>	<ul style="list-style-type: none"> • Нажать на кнопку отпуска напитка. Бойлер разогреется, и отпуск напитка произойдет, как только будет достигнута необходимая температура воды. Через 10 минут после нагрева воды или отпуска последней порции напитка режим энергосбережения снова включится. • Если было задано время отключения режима энергосбережения, он отключится автоматически, см. стр. 39.
	<p>В автомате должен быть заменен фильтр очистки воды.</p>	<p>Заменить фильтр очистки воды.</p>

I 7 СООБЩЕНИЯ НА ДИСПЛЕЕ И УСТРАНЕНИЕ НЕИСПРАВНОСТЕЙ

Сообщения на дисплее	Причина	Устранение
 0123456789 Err 19	Неисправность системы водоснабжения:	Проверить, не перекрыт ли подводящий водопровод автомата, полностью открыть водопроводный кран. Нажать кнопку БЛОКИРОВКА/Сброс ошибки. Если индикация неисправности сохраняется, обратиться в местную службу сервиса.
 0123456789 Err 30	Неисправность системы охлаждения:	Проверить вентиляцию и окружающую температуру вблизи автомата. При необходимости очистить решетку конденсатора. Нажать кнопку БЛОКИРОВКА/Сброс ошибки. Если индикация неисправности сохраняется, обратиться в местную службу сервиса.
Из выпуска для горячей воды или выпуска для напитка подтекает вода.	Известковые отложения в соответствующем выпускном клапане препятствуют его полному закрытию.	Выполнить программу очистки ,Промывка'. Если проблема сохраняется, обратиться в местную службу сервиса.
Автомат не реагирует на нажатие кнопки.	Сбой программного обеспечения автомата.	Отключить автомат: Отсоединить сетевую вилку от розетки и через 5 секунд снова вставить ее в розетку. Если проблема сохраняется, обратиться в местную службу сервиса.

8 ТЕХНИЧЕСКИЕ ХАРАКТЕРИСТИКИ

Технические характеристики	Cafitesse 120
Версии автомата	Стандартная версия для горячих напитков с отпуском в чашки и кувшины Версия Café Cool для горячих и холодных напитков с отпуском в чашки и кувшины
Размеры	
Высота	850 мм / 33,5"
Ширина	260 мм / 10,2"
Глубина	522 мм / 20,6"
Вес	
без загрузки	34,0 кг / 75,0 lbs
с загрузкой	45,0 кг / 99,2 lbs
Макс. высота чашек и кувшинов	Чашки: 117 мм (4,6") на подставке для чашек Кувшины: 210 мм (8,3") при поднятой подставке для чашек Кувшины: 260 мм (10,2") без каплесборного поддона Термосы с помпой: 33 см (13,4") при использовании опции ‚Приставка для кувшинов‘
Объем концентрата	1 одноразовая упаковка ‚Bag-in-Box“ („пакет в коробке“) объемом: 2 литра/0,53 USgal или 1,25 литра/0,33 USgal (использовать опцию ‚Магнитный адаптер‘)
Производительность	100 чашек по 100 см ³ (3,3 fl. oz. USA) в час + мощность нагрева в кВт
Стандартное водоснабжение	Подвод 1/2" или 3/8" с соединением 3/4" BSP Линия питьевой воды с перекрывающим клапаном Макс. температура воды на входе 60 °C/140 °F

I 8 ТЕХНИЧЕСКИЕ ХАРАКТЕРИСТИКИ

Технические характеристики	Cafitesse 120
Динамическое давление воды	Мин. 0,8 бар при 10 л/мин. - 11 psi при 2,6 USgal/мин.
Статическое давление воды	Макс. 10 бар - 140 psi
Объем бойлера	9 литров / 2,4 USgal
Линия горячей воды:	Только при использовании медных труб
Подсоединение к холодильнику:	Динамическое давление: мин. 0,8 бар при 1,2 л/мин. - 11 psi при 0,7 USgal/мин.
Хладагент	0,035 кг R134a
Электрическое подключение	<ul style="list-style-type: none">сетевым кабелем с вилкой 1.80 м (70.9")непосредственное подсоединение к сети Относительно подключаемых нагрузок см. фирменную табличку. 1-фазное питание, Европа: макс. 3.5 кВт при 230В-240В пер. тока 3-фазное питание, Европа: макс. 9.6 кВт при 3N 400В пер. тока
Электрическое подключение	
Шумовая эмиссия	Измеряемый по шкале А уровень звукового давления автомата составляет менее 70 дБ.
Температура окружающей среды для установки и эксплуатации	от 5°C / 41°F до 32°C / 90°F
Соответствие	Знаки CE, VDE (Директива по машинному оборудованию 2006/42/ЕС, Директива по ЭМС 2004/108/ЕС, Директива по безопасности пищевых продуктов 2002/72/ЕС)

Изготовитель сохраняет за собой право на изменение технических характеристик без предварительного уведомления.

9 ОПЦИИ

Описанные ниже свойства и опции могут быть доступны не во всех странах. Просьба обращаться за информацией к местному продавцу систем Cafitesse.

Программные опции

По запросу техник сервисной службы могут быть активированы/деактивированы специфические функции автомата.

Например:

- Альтернативные настройки для рецептов, выбора, крепости или объема порций напитков;
- Подключение/отключение кнопок предварительного выбора крепости (слабый, нормальный, крепкий) или объема порций (малая, средняя, большая) напитков;
- Порционированный или непрерывный отпуск напитков;
- Пользовательские настройки режима энергосбережения;
- Отвечающие требованиям пользователя специфические настройки очистки.

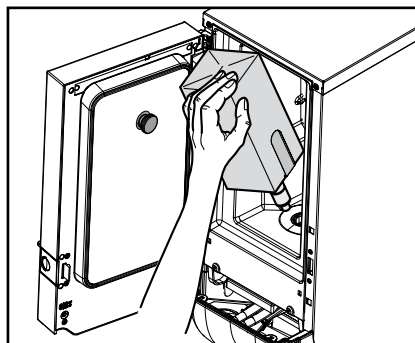


Рис. 45

Дополнительное оборудование

Адаптер для малых упаковок с концентратами

При желании использовать в автомате упаковки с концентратами емкостью 1,25 литра/0,33 галлона продавцом систем Cafitesse могут быть предложены специальные магнитные адаптеры, позволяющие фиксировать упаковки в занимаемом ими положении. (Рис. 45)

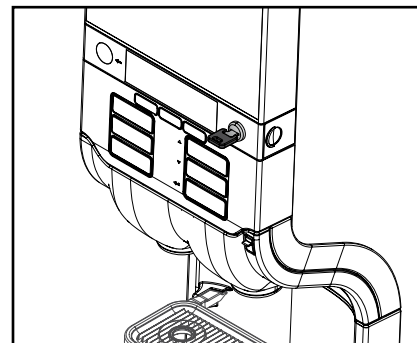


Рис. 46

Дверной замок

По запросу техник сервисной службы может установить в дверцу автомата дверной замок. Это позволит предотвратить несанкционированный доступ к автомату. (Рис. 46)

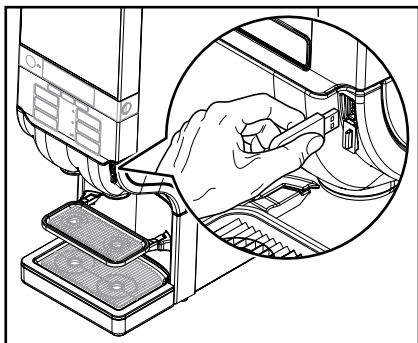


Рис. 47

Разблокирующий USB-ключ

Когда автомат находится в режиме блокировки, с помощью разблокирующего USB-ключа возможен временный отпуск напитков, пока этот ключ вставлен в USB-разъем. (Рис. 47)

Приставка для кувшинов

Для возможности использования кувшинов большого размера или термосов с помпой техник сервисной службы может быть установлена специальная приставка, позволяющая увеличить рабочую высоту выпусков для напитков до 33 см (13.4").

Какаосодержащие напитки

Для возможности отпуска какаосодержащих напитков техник сервисной службы может оснастить автомат специальной смесительной вставкой.

Система оплаты

Если автомат планируется использовать для продажи напитков, техник сервисной службы может оснастить его различными системами оплаты. По запросу могут быть запрограммированы индивидуальные цены на напитки.

Холодильный модуль для отпуска воды

Для возможности дополнительного отпуска холодной воды и охлажденных напитков техник сервисной службы может оснастить автомат специальным холодильным модулем.



Внимание:

Для гарантии чистоты и безопасности отпускаемых холодных напитков проверять качество воды в соответствии с местными предписаниями.

10 ПРЕДМЕТНЫЙ УКАЗАТЕЛЬ

Б

Безопасность пищевых продуктов, 4, 8, 10, 18, 21

В

Вес, 43
Включение, 19
Водоснабжение, 6, 11, 19, 41
Время, настройка, 33
Выключение, 19

Г

Горячая вода, 4

Д

Дата / время, 33
Декальцинирование, 12, 41
Дисплей, 11, 12
Дни очистки, 34, 35

Е

Ежедневная очистка, 26
Ежедневная ручная очистка, 24

З

Задняя часть автомата, 6, 12

К

Каплесборная решетка, каплесборный поддон, 11, 26
Кнопка БЛОКИРОВКА/Сброс ошибки, 11, 20, 26, 40
Кнопка ввода, 27
Кнопка со стрелкой, 27
Кнопка СТОП, 11, 27
Кнопки отпуска напитков, 11, 13
Крепость напитков, 16, 28, 32
Крепость напитков, настройка, 36
Крепость напитков, предварительный выбор, 15, 16
Крышка выпуска, 22, 23

Н

Настройка объема, 28, 31
Настройка, дата / время, 33
Настройка, дни очистки, 34, 35
Настройка, крепость напитков, 28, 32
Настройка, номер телефона, 38, 39
Настройка, объем, 28, 31
Неисправности, 11, 41
Непрерывный отпуск напитков, 14
Номер телефона, 17, 28, 38, 39

О

Обучение, 10
Объем порции, 15
Отпуск напитков, 13-15, 19-21, 40, 41
Очистка, 10, 12, 21-26, 40

П

Передняя часть автомата, 6, 12
Подставка для чашек, 11, 13, 15, 16, 26
Показания счетчиков, 29, 30
Порционированный отпуск напитков, 14
Предварительный выбор „КРЕПОСТЬ“, 12, 15, 29, 30
Предварительный выбор „ОБЪЕМ“, 12, 15, 29, 30
Предварительный выбор „ХОЛОДНЫЙ“, 12, 15, 17, 29-31
Предварительный выбор, 11, 12, 15, 16, 29-31
Принцип ,первым получен - первым выдан‘, 8
Программирование, 5-7, 17, 27
Программы очистки, 21, 25
Промывка, 22, 25, 34, 35, 42

Р

Размеры, 43
Расход энергии, 28, 36
Режим оператора, 12, 27-29

Режим сервиса, 12
Режим энергосбережения, 12, 36, 37, 41

С

Сетевой кабель, 6, 11,
Система охлаждения, 19
Сменный комплект, 22
Смесительная вставка, 22, 23
Смесительная консоль, 22, 23
Срок годности, 8, 10, 18
Срок использования, 9, 10, 18, 19

Т

Температура окружающей среды, 44
Технические характеристики, 43, 44
Транспортировка, 7, 8

У

Указания по безопасности, 4, 5, 8, 10, 18, 26
Упаковка с концентратом, 4, 7-9, 12, 17-19, 40
Уплотнительное кольцо, 22, 23
Управление, 4, 5, 7, 8
Установка, 6

Ф

Фильтр (очистки воды), 12, 41

Х

Холодильная камера, 11, 12, 19-22
Холодильник, 7, 19
Хранение, 7, 8

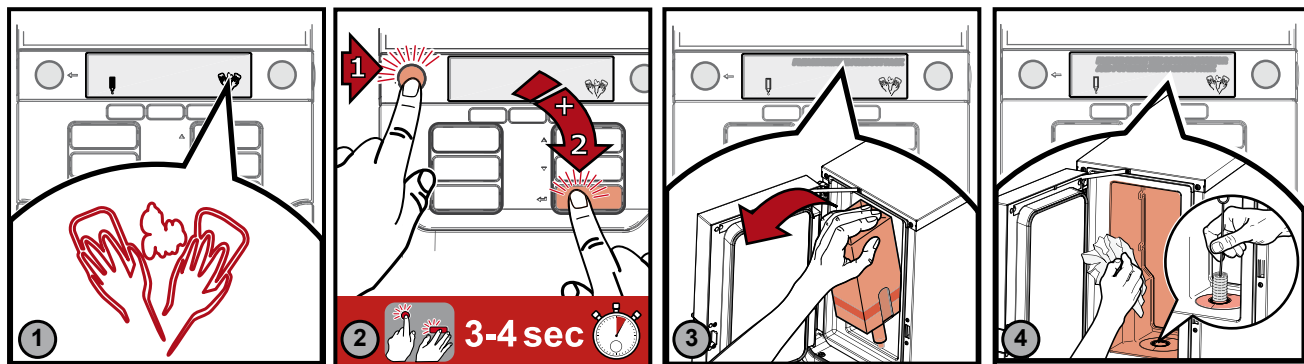
Э

Электропитание, 19, 42

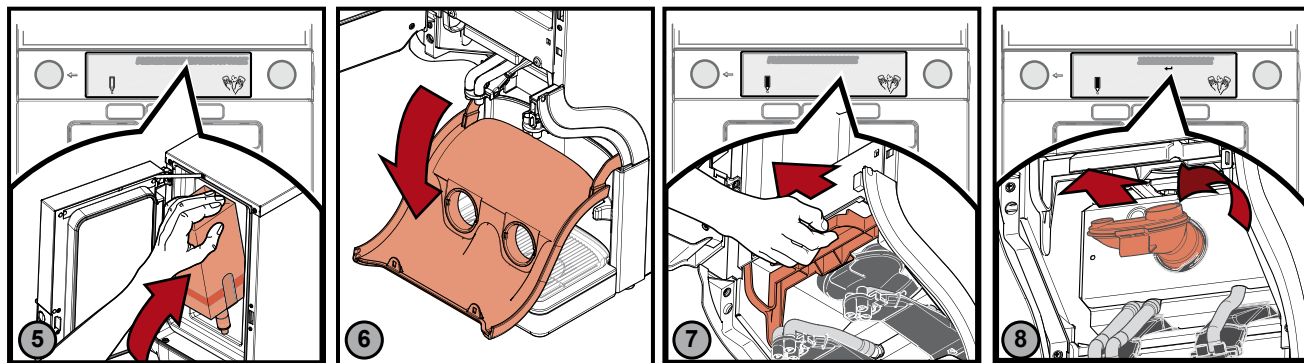
Е / Н / U

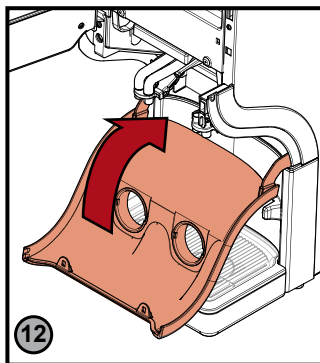
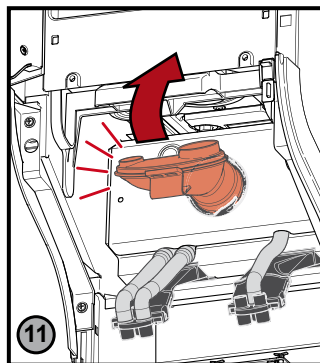
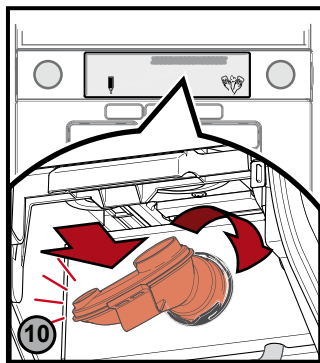
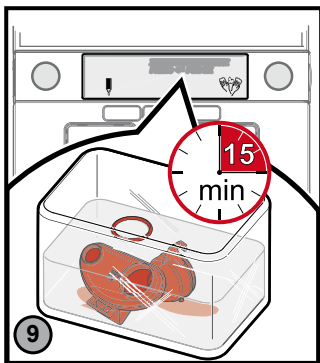
ЕСО, 12, 28, 36, 37, 41
НАССР, 8, 10, 18
USB-ключ оператора, 27
USB-разъем, 20, 40

ОЧИСТКА (еженедельно)



дополнительно





ПРОМЫВКА

