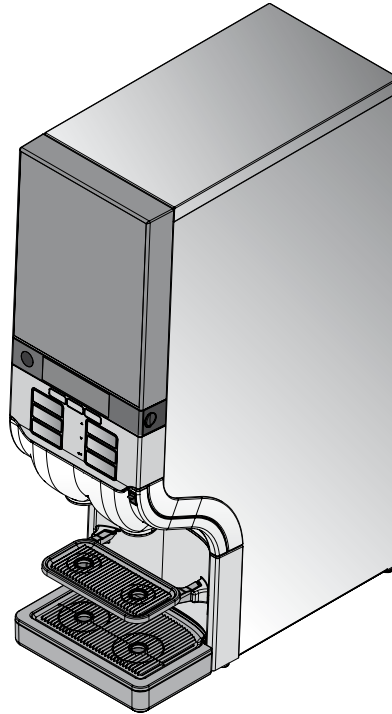


Cafitesse 120

Next Generation



Bruksanvisning

36347606 2010 - 06

Copyright 2010 © Sara Lee International Foodservice, Netherlands

Bruksanvisningens originalversion är på engelska.
Andra språk utgör översättningar av originalversionen.

INNEHÅLL

1 Inledning	4	5 Rengöring av apparaten	21
Om maskinen	4	Rengöringsrutiner	21
Om bruksanvisningen	4	Rengöring och sköljning	21
2 Säkerhetsinformation	5	Sköljning	25
Allmänt	5	Manuell rengöring varje dag av	
Installation	6	utvändiga maskindelar	26
Transport, förvaring och		6 Programmering av apparaten ..	27
användning	7	Starta användarläget	27
Instruktioner för		Skärmmenyer	28
livsmedelssäkerheten (HACCP)	8	Mätarställningar	29
3 Apparatsens uppbyggnad	11	Ändra portionsstorleken	31
Framsidan	11	Bestämma styrkan	32
Baksidan	11	Inställning av datum och	
Symboler på displayen	12	klockslag	33
4 Användning av apparaten	13	Inställning av rengöringsdagarna	34
Rätt positionering av koppar och		ECO-inställningar	36
kannor	13	Inställning av telefonnumren	38
Servering	13	7 Displaymeddelanden och	
Portionerad eller kontinuerlig		felsökning	40
servering	14	8 Tekniska specifikationer	43
Servering med förval	15	9 Tillval	45
Isättning och byte av		Funktionstillval	45
produktförpackningar	17	Maskintillbehör	45
Igångsättning av apparaten	19	10 Index	47
Avstängning av apparaten	19	Rengöringsrutiner	49
Låsa/låsa upp automaten	20		

1 INLEDNING

Om maskinen

Cafitesse 120 är en apparat för servering endast av kaffe, espresso, chockladdrycker, te och varmt vatten för kommersiellt bruk.

Apparaten är gjord för speciella produktförpackningar för engångsbruk. De patenterade bag in box-förpackningarna (BIB) innehåller förstklassiga flytande dryckeskoncentrat för servering av kaffe. Maskinen kan hantera en produktförpackning i taget.

För serveringen kan man använda koppar och kannor i olika storlekar.

Man kan också be leverantören av Cafitesse-systemet att utrusta apparaten med följande tillvalsfunktioner:

- Ett betalningssystem för dryckesförsäljning (se „Tillvalsfunktioner“)
- En extra fot för servering i stora kannor eller pumpstermosar (se „Tillvalsfunktioner“)
- En kallvattensventil för servering av kallvatten genom ett utlopp (se „Tillvalsfunktioner“)

- En kallvattensventil för servering av kylda drycker och kallt vatten genom två utlopp (se „Tillvalsfunktioner“)
- En särskild mix-enhet för servering av kakaohaltiga drycker (se „Tillvalsfunktioner“)
- Ett lås till luckan för att förhindra att obehöriga kommer åt automaten
- En aktiveringsnyckel (USB) för tillfällig servering när automaten är spärrad.

Obs! Tillvalsfunktionerna ovan finns inte i alla länder.

Om bruksanvisningen

I föreliggande bruksanvisning beskrivs apparatens viktigaste funktioner. Innan apparaten tas i drift är det viktigt att man läser igenom bruksanvisningen så att man vet hur apparaten fungerar och även förstår säkerhetsanvisningarna.

I föreliggande bruksanvisning används följande symboler som man bör lägga på minnet.



Märk:

Extra information som kan vara till hjälp när apparaten är i drift.



Obs!

Här står information som man bör vara särskild uppmärksam på för att garantera rätt livsmedels-säkerhet och förhindra person- eller maskinskador.



Varning!

Denna information hänvisar till faror som kan leda till allvarliga personskador, dödsolyckor eller allvarliga skador på apparaten.



Fara!

HÄNVISAR TILL FAROR SOM KAN LEDA TILL MYCKET SVÅRA PERSONSKADOR ELLER TILL DÖDSOLYCKOR.

2 SÄKERHETSINFORMATION

Allmänt

Läsa noga igenom instruktionerna i föreliggande bruksanvisning innan apparaten skall tas i drift, rengöras eller flyttas. Se till att du själv och övriga personer som skall sköta, rengöra eller flytta apparaten känner till allt som har med apparatens säkerhet och hygien att göra och vet hur ni skall bete er.

Apparaten får endast användas enligt instruktionerna i föreliggande bruksanvisning för servering av drycker. Tillverkaren ansvarar inte för skador eller olyckstillbud som inträffar om apparaten använts på fe-laktigt sätt eller om de rutiner som beskrivs i bruksanvisningen inte följs.

- Installation, underhåll, reparation och programmering av dryckesautomaten får endast utföras av en behörig servicetekniker med motsvarande utbildning som utses av leverantören av Cafitesse-systemet.
- Apparaten får endast användas med reservdelar av originaltyp.
- Drift, påfyllning och rengöring av apparaten får endast utföras av behörig personal som undervisats i detta.

- Dryckesautomaten är inte avsedd för utomhusbruk.
- Apparaten skall placeras på ett ställe där den kan bevakas av utbildad personal.



Varning!

Dryckerna som serveras ur apparaten är heta! Undvik skällskador! Håll undan händerna och andra kroppsdelar under serveringen och när apparaten sköljs.



Varning!

Ställ aldrig koppar, kannor eller muggar med het vätska på apparaten. Skulle dessa falla när är risken stor för skällskado.



Varning!

Se till att det finns gott om plats runt om apparaten så att man lätt kan dra sig undan om det skulle stänka het vätska.



Varning!

Dryckesautomaten är inte avsedd att användas av personer (även barn) med fysiska, psykiska eller sensoriska begränsningar eller som saknar erfarenhet och/eller bristande kunskap om hur en sådan automat fungerar, såvida dessa inte har en person som ansvarar för deras säkerhet eller av denna person har fått instruktioner om hur dryckesautomaten fungerar. Barn skall hållas under uppsikt så att de inte leker med apparaten.



Varning!

Se till att apparaten placeras på ett bord eller en bardisk som är minst 60 cm högt och att småbarn inte kan trycka på knapparna på apparaten.



Obs!

Kontrollera droppskålen till apparaten och töm den regelbundet för att förhindra skällskador och att golvet blir vått (risk för halka!) om skålen svämmer över av (het) vätska.


I 2 SÄKERHETSINFORMATION

Installation

Installation och programmering av apparaten får endast utföras av en behörig servicetekniker med motsvarande utbildning som utses av leverantören av Cafitesse-systemet.


Apparaten är avsedd för installation i slutna utrymmen och skall placeras på stabilt plant underlag, t.ex. på ett bord eller en bardisk.


- Se till vid uppställningen att apparaten placeras med ett avstånd på cirka 5 cm till närmaste vägg.
- Skydda apparaten mot frost, regn och direkt solljus.
- Skydda även apparaten mot rinnande vatten, stänk, spraydimma eller ånga, värme och kraftig dammbildning.

 **Varning!**
Apparaten får inte rengöras med vattenstråle och är inte avsedd för placering på ytor i vars omgivning vattenstråle används (t.ex. för rengöring).

- Se till att det finns tillräckligt med utrymme för ventilation runt om apparaten.

- Fram- och baksidan på apparaten skall vara åtkomlig för rengöring och underhåll.
- Apparaten anslutes till dricksvattensystemet enligt de lokala bestämmelserna.


 **Obs!**
För anslutningen till vattensystemet får endast slangsatser enligt EN 61770 användas.

 **Obs!**
Om apparaten skall användas för servering av kalla drycker måste dricksvattenkvaliteten först kontrolleras enligt de lokala bestämmelserna. Detta för att säkerställa att man får kalla drycker som håller så hög kvalitet att de inte utgör någon hälsorisk.

- Apparaten skall anslutas till en säkrad strömkrets enligt de lokala bestämmelserna.

Om apparaten skall anslutas till ett eluttag i väggen gäller följande regler:

- Använd en jordad säkerhetskontakt, enligt de lokala bestämmelserna.
- Strömkretsen skall skyddas av en jordfelsbrytare.
- Se till att stickproppen är lätt att komma åt även efter installationen.

 **Varning!**
Vidrör aldrig strömkällan eller stickproppen med fuktiga händer eller om strömkabeln eller eluttaget är fuktiga.

Om apparaten skall anslutas till en permanent kopplad strömkälla (utan anslutningskabel) måste strömkretsen ha en allpolig skydds-brytare med minst 3 mm kontaktöppning.

Transport, förvaring och användning

Apparaten skall alltid förvaras och transporteras i originalförpackningen.

Före förvaring eller transport:

- Lägg produktförpackningarna i kylskåpet.
- Rengör apparaten.
- Kontakta leverantören av Cafitesse-systemet för avtappning av vattnet ur vattentanken. Denne skickar då en behörig specialutbildad servicetekniker som tar hand om detta och ser till att apparaten skyddas mot frost.



Varning!

Apparaten får aldrig utsättas för frost under användning, förvaring eller transport.

Om man misstänker frostsador efter förvaring eller transport bör man kontakta leverantören av Cafitesse-systemet för att få en kontroll och funktionstest utförd av apparaten.

Underhåll av apparaten

Underhåll, reparation och programmering av apparaten får endast utföras av en behörig, specialutbildad servicetekniker som utses av leverantören av Cafitesse-systemet.



Varning!

Om nätkabeln till apparaten har skadats skall apparaten stängs av och nätkabeln bytas ut av leverantören av Cafitesse-systemet.

I 2 SÄKERHETSINFORMATION

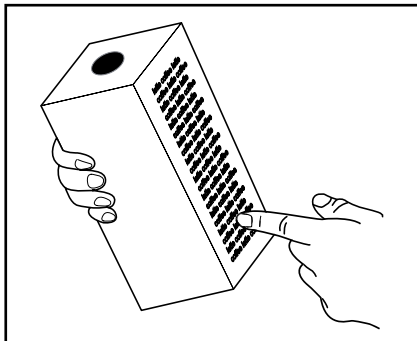


Bild 1

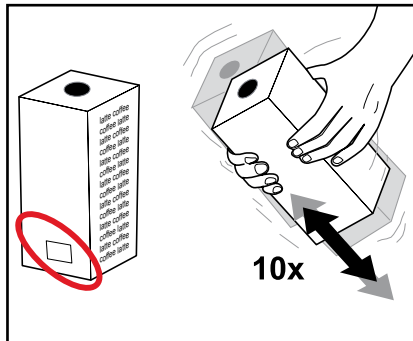


Bild 2

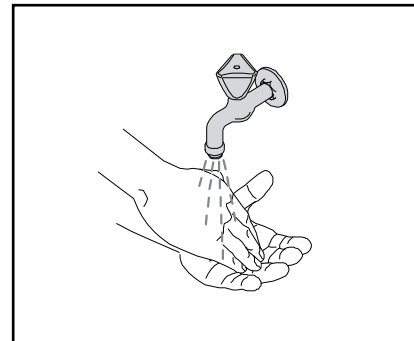


Bild 3

Instruktioner för livsmedelssäkerheten (HACCP)

Den som är ansvarig för apparatens användning är också ansvarig för apparatens hygien och säkerhet. För att kunna hålla den standard som gäller för livsmedelssäkerheten är det därför viktigt att noga läsa igenom följande anvisningar.

Förvaring av produktförpackningarna

- Produktförpackningarna för kaffe och te skall förvaras enligt vad som anges på förpackningen (bild 1).
- Observera det bäst-före-datum som står tryckt på förpackningen (bild 2).

- Använd produktförpackningarna enligt principen först in, först ut (först förvärvade produktförpackningar förbrukas först).
- Använd aldrig produktförpackningar vars bäst-före-datum har gått ut.

Hantering av produktförpackningarna

1. Tvätta händerna innan du tar i en produktförpackning (bild 3).
2. Skaka produktförpackningen minst 10 gånger innan den sätts in i apparaten (bild 2).
3. Läs informationen på baksidan av förpackningen.
4. Kontrollera att produktförpackningen inte uppvisar skador. Använd aldrig trasiga produktförpackningar.

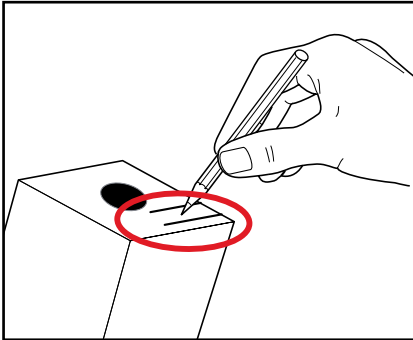


Bild 4

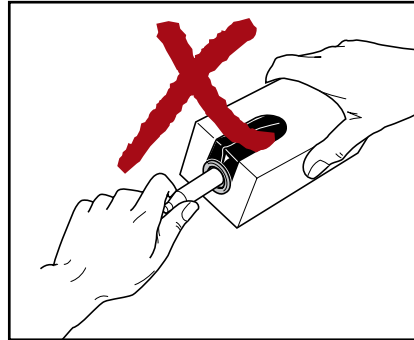


Bild 5

5. Kontrollera bäst-före-datumet på produktförpackningens etikett. Använd aldrig produktförpackningar vars bäst-före-datum har gått ut.
6. Följ anvisningarna på produktförpackningen. Skriv åtminstone upp sista förbrukningsdatumet för öppnad förpackning på produktförpackningen (bild 4).

**Märk:**

Var noga med att det inte droppar vätska ur öppnade produktförpackningar på kläder, golv eller till-behör.

**Obs!**

Undvik att vidröra spetsen på doseringsenheten med händerna eller rengöringsduken. Om dosering-senheten skall rengöras behöver den bara sköljas av med rent vatten (bild 5).

Behöver apparaten inte användas under en längre tid (t.ex. under semesteren) gäller anvisningarna som står i kapitlen „Igångsättning av apparaten“ och „Avstängning av apparaten“.

I 2 SÄKERHETSINFORMATION

Rengöring av apparaten

Apparaten skall rengöras regelbundet på följande sätt:

1. Rengör apparatens omgivning.
2. Tvätta händerna innan du tar i apparaten eller i en produktförpackning.
3. Rengör apparaten enligt anvisningarna i föreliggande bruksanvisning (se kap. „Rengöring av apparaten“).
4. Kontrollera bäst-före-datum och sista förbrukningsdatum för öppnad förpackning på produktförpackningarna i apparaten. Om något av datumen har gått ut skall produktförpackningen bytas ut.
5. Planera rengöringsrutinerna och dokumentera dem i ett schema.



Obs!

Rengör alla apparatdelar som kommer i kontakt med produkten med rengöringsmedel. Använd rengö-ringsmedel som rekommenderas av livsmedelsindustrin och av leverantören av Cafitesse-systemet. För säker hantering, dosering och användning av rengöringsmedel skall anvisningarna på rengö-ringsmedlets etikett följas.



Fara!

SPRAYA ELLER SPRUTA ALDRIG VATTEN PÅ APPARATEN. APPARATEN FÅR ALDRIG RENGÖRAS MED VATTENSTRÅLE. APPARATEN FÅR HELLER ALDRIG DOPPAS I VATTEN.



Fara!

TIPPA ALDRIG APPARATEN FÖR ATT GÖRA RENT UNDER ELLER BAKOM DEN. UNDVIK SKÄLLSKADOR! VATTENTANKEN INNEHÅLLER MYCKET HETT VATTEN SOM KAN RINNA UT OM APPARATEN TIPPAS ELLER FLYTTAS.

Utbildning

All ny personal skall utbildas när det gäller anvisningarna för livsmedelssäkerhet (HACCP).

- Informera också den nya personalen om tidsscheman och rengöringsrutiner och se till att man läser bruksanvisningen innan man börjar sköta apparaten.
- Förvara bruksanvisningen i närheten av apparaten.

Kontakta gärna leverantören av Cafitesse-systemet om ni har ytterligare frågor.

3 APPARATENS UPPBYGGNAD

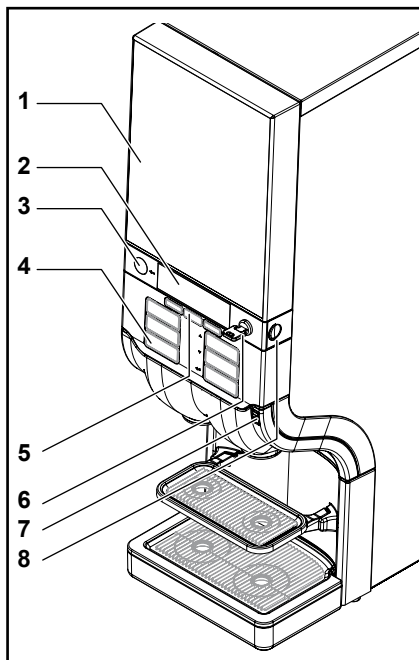


Bild 6

Vorderseite des Geräts:

- 1 - Apparatlucka
- 2 - Symboldisplay
- 3 - STOPP-knapp
- 4 - Dryckesknapp
- 5 - Förvalsknapp
- 6 - Lås till luckan med nyckel (tillvalsfunktion)

2010 - 06

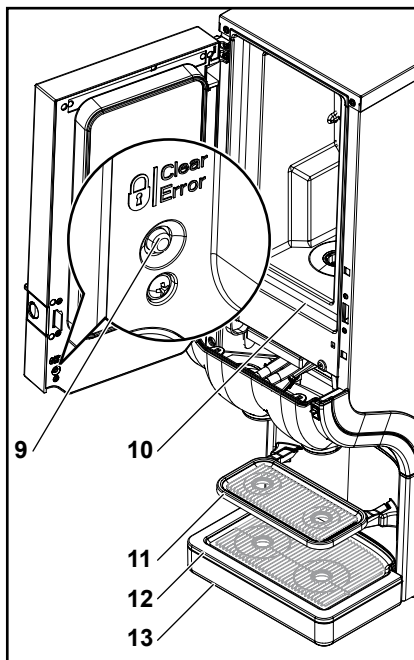


Bild 7

- 7 - Uttag för USB-nyckel
- 8 - Knapp för att låsa upp luckan
- 9 - **LÅS/Clear-Error-knapp**
- 10- Kylfack
- 11- Kopplplattform
- 12- Droppgaller
- 13- Droppskål

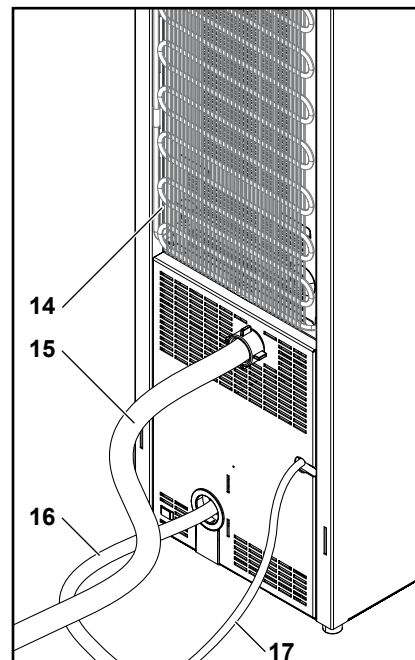


Bild 8

Baksidan:

- 14- Kondensatorgaller
- 15- Vattenslang
- 16- Nätkabel
- 17- Vattenslang för kalla drycker/ kallvatten (tillvalsfunktion)

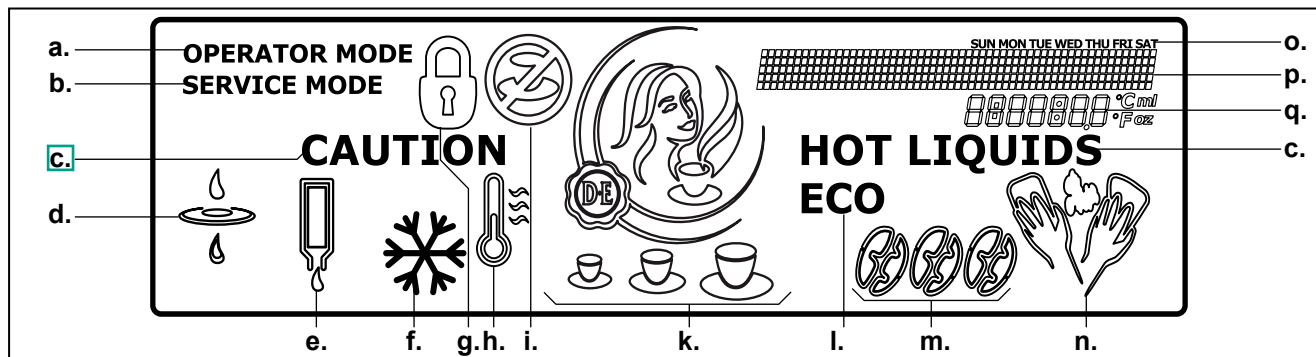


Bild 9

Symboler på displayen:

a. OPERATOR MODE

USB-minnet är isatt och användarläget aktiverat

b. SERVICE MODE

Serviceläget är aktiverat

c. CAUTION HOT LIQUIDS

Apparaten serverar varma drycker eller varmt vatten eller håller på att sköljas

d. FILTER

Det är dags att byta ut vattenfiltret

e. PRODUKTFÖRPACKNING

Sätt i en hel produktförpackning.

f. Förval KALLT (tillvalsfunktion)

Serverar en dryck som kall dryck

g. HÄNGLÅS

Apparaten är spärrad och serverar inga drycker

h. TEMPERATUR

Apparaten värmer upp vattentanken för första gången **eller** vattentemperaturen i tanken är för låg (i kombination med „SERVERINGEN BLOCKERAD“)

i. SERVERINGEN BLOCKERAD

Apparaten kan inte servera vald dryck

k. VOLYM-Förval

Serverar en liten, mellanstor eller stor dryck

l. ECO

Energisparläget är aktiverat

m. Förval Styrka

Serverar en mild, normal eller stark dryck

n. RENGÖRING

Rengör apparaten

o. VECKODAGAR

p. MEDDELANDE-rad

Här står information om hur man tar sig igenom de olika programstegen eller om det har inträffat ett fel

q. INFO-fält

Här visas bl.a. temperaturen i kylfacket, klockslag etc.

4 ANVÄNDNING

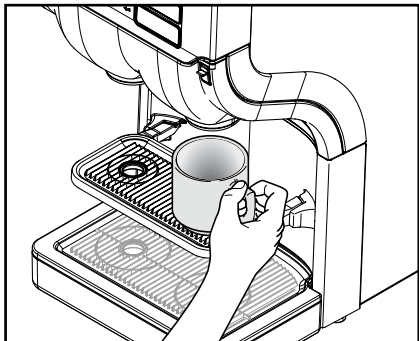


Bild 10

Rätt positionering av koppar och kannor

Apparaten har två produktutlopp:

- Till vänster: För kaffe, te eller kakaohaltiga drycker.
- Till höger: För varmt vatten.



Obs!

Ställ koppen eller kannan under utloppet under den serveringsknapp du tryckt på.

- Ställ koppen på kopplattformen (bild 10).
- Fäll upp kopplattformen så att kannan får plats (bild 11).
- Ställ kannan på droppskålen (bild 12).

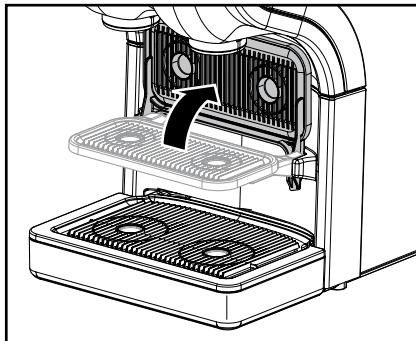


Bild 11

För stora kannor kan det behövas en extra fot att ställa kannan på.

Servering



Varning!

**Dryckerna som serveras ur apparaten är heta!
Undvik skållskador! Håll undan händerna och andra kroppsdelar under serveringen.
Lämna aldrig barn utan uppsikt i närheten av apparaten.**

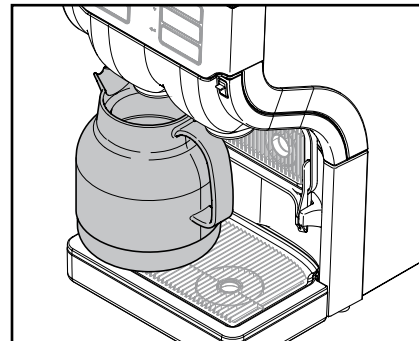


Bild 12

Servering av en dryck:

1. Ställ koppen på kopplattformen (bild 10).
2. Välj dryck med motsvarande knapp. Drycken serveras genom motsvarande utlopp.
3. Tryck på STOPP-knappen om du vill avbryta serveringen.

I 4 ANVÄNDNING

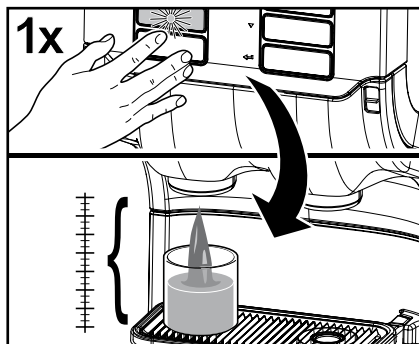


Bild 13

Portionerad eller kontinuerlig servering

I samband med installationen ställer serviceteknikern in apparaten på någon av nedanstående serveringsval.

• Portionerad servering:

Här behöver man bara trycka en gång på dryckesknappen (bild 13). Apparaten stannar automatiskt när den serverat en portion. Portionsvolymen kan programmeras av serviceteknikern.



Obs!

Tryck på STOPP-knappen om koppen eller kannan är för liten för den portion som skall serveras och det finns risk att man kan skälla sig om koppen/kannan svämmer över.

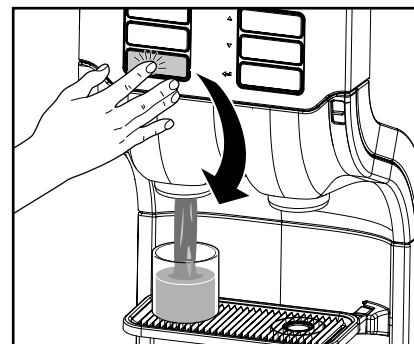


Bild 14

• Kontinuerlig servering:

Serveringsknappen måste hållas intryckt tills koppen eller kannan är full (bild 14). Apparaten stannar när man släpper knappen.



Märk:

I självbetjäningstrymmen där kunderna eventuellt inte vet hur apparaten fungerar rekommenderas portionerad servering med förinställd storlek på kopparna.

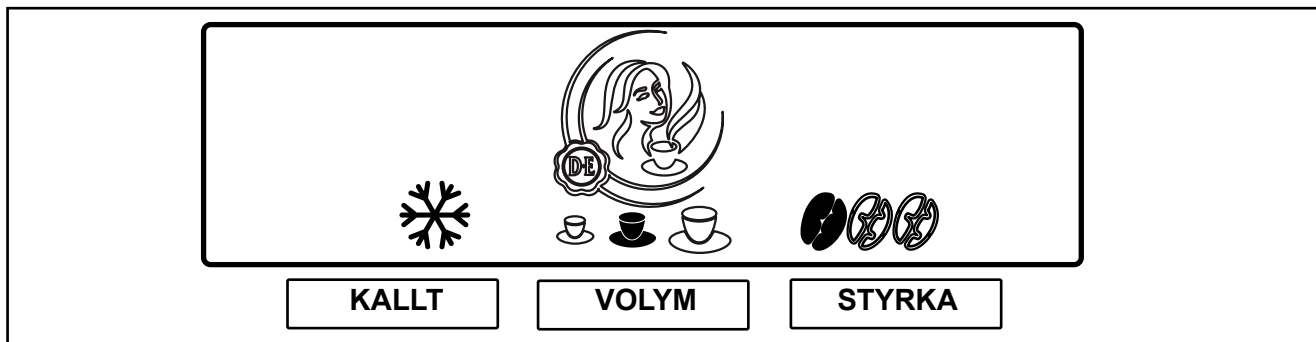


Bild 15

Servering med förval

Apparaten har olika förvalsalternativ. I samband med installationen har serviceteknikern eventuellt aktiverat dessa alternativ. När man trycker på en förvalsknapp visas följande alternativ på displayen (bild 15):

- Förval „**KALLT**“ (tillvalsfunktion)
- Förval „**VOLYM**“
(liten - medium - stor)
- Förval „**Styrka**“
(milt - normalt - starkt)

Förval „**KALLT**“ (tillvalsfunktion)

1. Ställ koppen på kopplattformen.
2. Tryck på förvalsknappen „**KALLT**“ för att aktivera detta förval. Symbolen för kallt visas då (bild 15).
3. Tryck på en serveringsknapp. Nu serveras den kalla drycken.
4. Tryck på STOPP-knappen för att avaktivera förvalet igen.

Förval „**VOLYM**“

1. Ställ koppen på kopplattformen.
2. Tryck på förvalsknappen „**VOLYM**“ för att aktivera detta förval. Nu visas tre koppssymboler (liten - medium - stor) (bild 15).
3. Tryck på förvalsknappen tills önskad portionsstorlek blir svart. Valet sker cykliskt.
4. Tryck på en dryckesknapp. Nu serveras drycken i vald portionsstorlek.
5. Tryck på STOPP-knappen för att avaktivera förvalet igen.

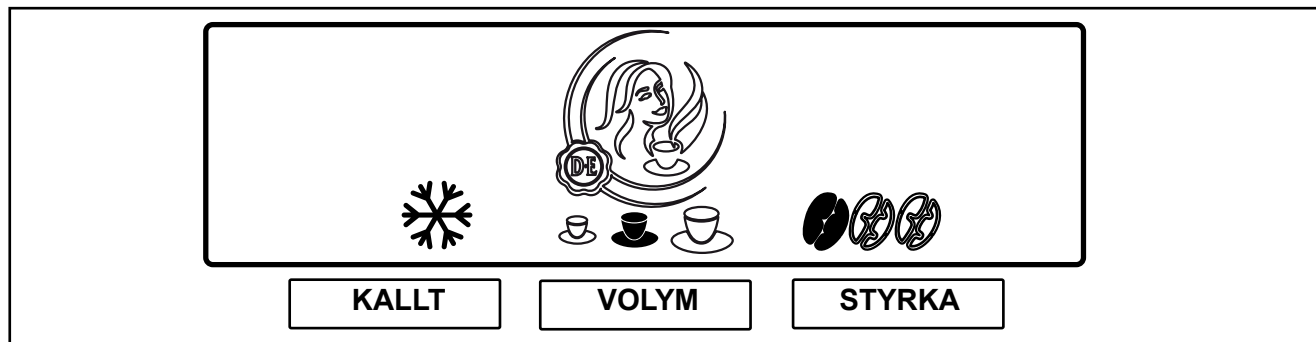


Bild 16

Förval „**STYRKA**“

1. Ställ koppen på kopplattformen.
2. Tryck på förvalsknappen „**STYRKA**“ för att aktivera detta förval. Nu syns tre kaffeböner på displayen (bild 16).
3. Tryck på förvalsknappen tills önskad styrka blir svart. Valet sker cykliskt. (1 böna = milt, 2 böner = norm-alt, 3 böner = starkt).
4. Tryck på en dryckesknapp. Nu serveras drycken med vald styrka.
5. Tryck på **STOPP**-knappen för att komma tillbaka till förinställningen.



Märk:

Alla förvalsknapparna kan kombineras med varandra.



Varning!

Dryckerna som serveras ur apparaten är heta! Undvik skållskador! Håll undan händerna och andra kroppsdelar från apparaten.



Märk:

Om man vidrör en förvalsknapp utan att trycka på någon serveringsknapp återtar apparaten sitt ut-gångsläge igen efter några sekunder.

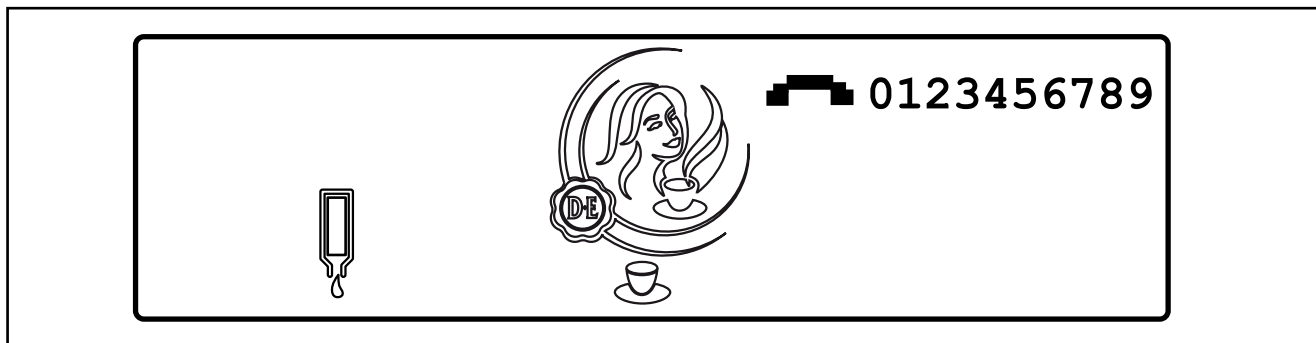


Bild 17

Isättning och byte av produktförpackningar

Igenkänning av tom produktförpackning

Om man väljer en dryck och motsvarande produktförpackning är tom sker ingen servering. Symbolen för tom produktförpackning syns då på displayen (bild 17).

Det går fortfarande att få varmt och kallt vatten.

Om det står «JA» i inställningen «VISA TEL. NR TILL OPERATÖREN» i användarmenyn «TELEFONNUMMER» visas det telefonnummer på displayen som matats in (bild 17).

På meddelanderaden kan man då läsa följande text:

PRODUKT TOM ☒ 123456789

Kontakta användaren, om så behövs.



Märk:

Man kan själv mata in telefonnumren i användarmenyn (se „Programmering av apparaten“).

I 4 ANVÄNDNING

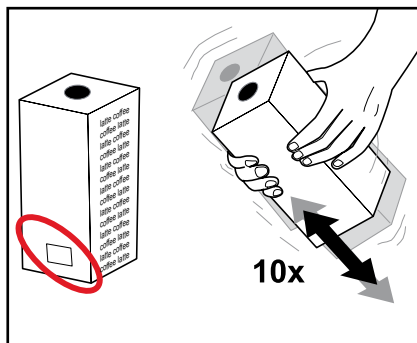


Bild 18

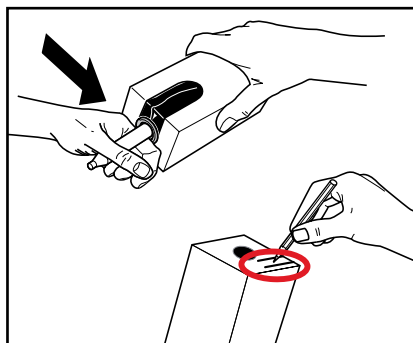


Bild 19

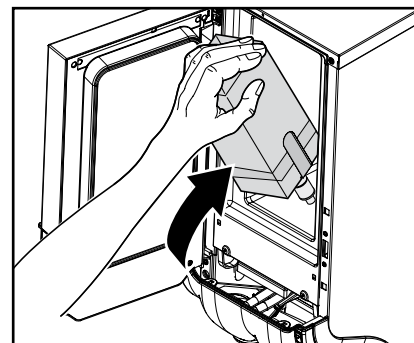


Bild 20

Byte av tom produktförpackning



Obs!

Läs vad som står i kapitlet „Anvisningar för livsmedelssäkerheten (HACCP)“ innan du sätter i en ny produktförpackning“.

1. Tvätta händerna innan du tar i en produktförpackning.
2. Använd aldrig frusna produktförpackningar.



Obs!

Följ anvisningarna på produktförpackningen. Använd aldrig trasiga produktförpackningar. Använd aldrig produktförpackningar vars bäst-före-datum har gått ut (bild 18).

3. Skaka produktförpackningen minst 10 ggr (bild 18).
4. Ta bort plasten runt produktförpackningen och skriv upp sista förbrukningsdatumet för öppnad produkt-förpackning på förpackningen (bild 19).

5. Öppna doseringsenheten enligt anvisningarna på produktförpackningen (bild 19).
6. Öppna apparatluckan.
7. Sätt i produktförpackningen (bild 20).
8. Stäng luckan.
9. Servera en testdryck.

Igångsättning av apparaten



Obs!

Se till att apparaten är ansluten till vattensystemet.

1. Öppna vattenkranen.
2. Anslut anslutningskabeln till ett eluttag.

Nu värms vattnet i vattentanken upp samtidigt som kylfacket kyls. Serveringen blockerar tills vattnet i vattentanken har nått rätt temperatur.

På displayen syns en blinkande termometer och symbolen för „serveringen blockerad“:



Märk:

Det kan ta 30-120 minuter innan vattnet är uppvärmt beroende på apparatmodell (se „Tekniska specifikationer“) och omgivningstemperatur. Att kyla kylfacket kan dröja 24 timmar eller längre.



Märk:

Om apparaten skall stängas av för en längre tid måste datum och klockslag ställas in på nytt så att apparaten och programmerade rengöringsintervall kan aktiveras igen.

När vattnet har nått den inställda temperaturen syns motsvarande symbol på displayen (se nedan). Nu är apparaten redo för servering.



Avstängning av apparaten

1. Ta ur produktförpackningarna och titta efter vilket sista förbrukningsdatum för öppnad förpackning som står på förpackningarna.

- Förvara produktförpackningarna i kylskåpet tills apparaten skall sättas på igen.
- Om sista förbrukningsdatumet har gått ut skall produktförpackningen slängas.



Varning!

Produktförpackningarna får inte frysas in.

2. Rengör och skölj ur apparaten.
3. Dra ur stickproppen ur eluttaget.
4. Stäng vattenkranen.

I 4 ANVÄNDNING

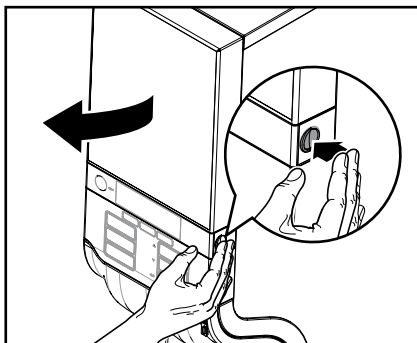


Bild 21

Låsa/låsa upp apparaten

1. Öppna apparatluckan (bild 21).
2. Tryck på knappen LÅS/Clear-Error för att blockera serveringsfunktionen (bild 22).

På displayen syns nu symbolen för serveringsspärr:



Serveringsfunktionen spärras. Kylningen av kylfacket och uppvärmningen av vattentanken fortsätter att vara i funktion.



Bild 22

3. Tryck en gång till på knappen LÅS/Clear-Error för att låsa upp serveringsfunktionen igen (bild 23).

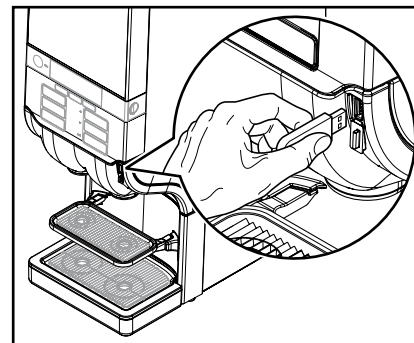


Bild 23

Servering i spärrat läge (tillvalsfunktion)

- Anslut medföljande USB-nyckel - ,tillfällig servering' - till USB-porten på apparaten (bild 23).

Servering av drycker kan ske så länge aktiveringsnyckeln till USB-minnet sitter kvar i USB-porten. När man tar ur nyckeln aktiveras det spärrade läget igen samtidigt som motsvarande symbol visas på displayen.

5 RENGÖRING AV APPARATEN

Rengöringsrutiner

Ta för vana att alltid rengöra apparaten regelbundet. Det finns två alternativa rengöringsmetoder:

- ‚Rengöring & sköljning‘ av kylfacket och dryckesutloppen



Obs!

Rutinen ‚rengöring & sköljning‘ bör utföras en gång per vecka. Om kakaohaltiga drycker serveras är ‚rengöring och sköljning‘ obligatoriskt.

- ‚Sköljning‘ av dryckesutloppen

Rengöring & sköljning

Apparaten har en inbyggd timer som påminner minst en gång per vecka om att ‚rengöring & sköljning‘ skall utföras. Serviceteknikern kan, allt efter behovet, aktivera eller avaktivera denna timer (endast för kaffe- eller te-förpackningar).

När timern är aktiverad kan man själv:

- ändra veckodagarna för ‚rengöring & sköljning‘ eller ‚sköljning‘ i användarmenyn «RENGÖRINGSDAGAR».

- vid behov välja upp till sju veckodagar för en av rengöringsrutinerna.

När är det dags för rengöring?

- Apparaten måste rengöras när det står på displayen att rengöring krävs.

Symbolen „RENGÖRING“ visas då på displayen så här:



När måste apparaten absolut rengöras?

Om apparaten inte rengörs inom 24 timmar blockeras serveringsfunktionen.

På displayen syns då symbolen „SERVERINGEN BLOCKERAD“.



Starta rengöringsprogrammet

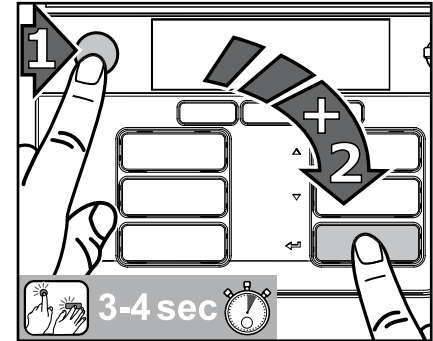
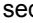


Bild 24

Starta ‚rengöring & sköljning

1. Tryck först på STOPP-knappen och sedan på Enter  och håll båda knapparna intryckta samtidigt i 3-4 sekunder för att komma till rengöringsläget (bild 24).

Följ anvisningarna på displayen:

TA UT FÖRPACKNINGEN

2. Öppna apparatluckan.
3. Ta ur produktförpackningen.

I 5 RENGÖRING AV APPARATEN

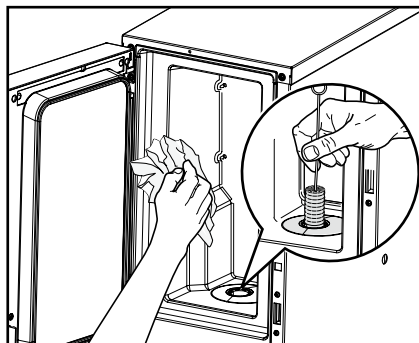


Bild 25

Nu syns följande meddelande på displayen:

**RENGÖR KYLFACKET INUTI
OCH SÄTT I FÖRPACKNINGEN**

4. Gör rent kylfacket inuti med en ren, fuktig duk och doseringsöppningen med en borste (bild 25).
5. Sätt i produktförpackningen.
6. Stäng apparatluckan.

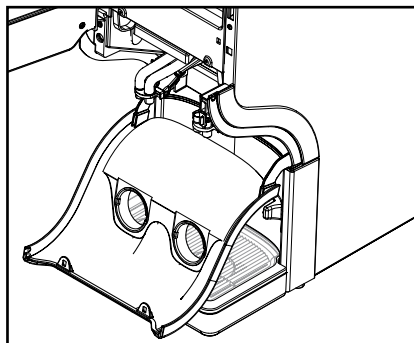


Bild 26

Nu syns följande meddelande på displayen:

**TA BORT MIX-INSATSEN OCH
RENGÖR DEN ELLER ANVÄND
ETT UTBYTESKIT**



Märk:

För att förkorta rengöringstiden rekommenderas ett utbyteskit bestående av en ren mix-insats med tätningring. Utan utbyteskitet fortsätter rengöringen tills mix-insatsen är helt rengjord.

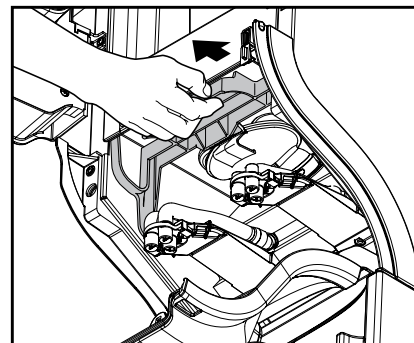


Bild 27

7. Rengör mix-insatsen:
 - a. Ta eventuellt bort kopplattformen.
 - b. Fäll ner utloppsskydden (bild 26).
 - c. Dra i låset för att lossa hela mix-enheten (bild 27).

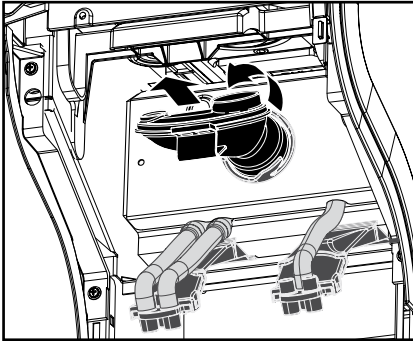


Bild 28

- d. Vrid mix-insatsen moturs för att låsa upp den och ta bort den tillsammans med tätningsringen (bild 28).

När mix-insatsen har lossats ur apparaten visas följande meddelande på displayen:

SÄTT I EN REN MIX-INSATS OCH STÄNG PANELEN TILLS EN PIP-SIGNAL HÖRS.

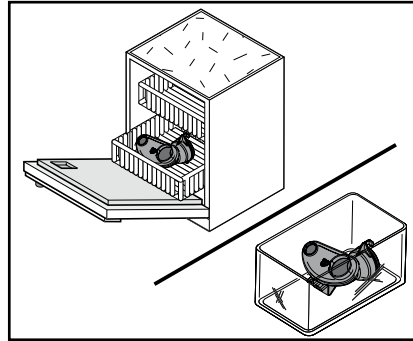


Bild 29

- e. Rengör mix-insatsen tillsammans med tätningsringen (bild 29):
- antingen i diskmaskin eller
 - blötlägg den 15 minuter i varmt vatten med lite rengöringsmedel.
- f. Skölj av mix-insatsen tillsammans med tätningsringen i rent vatten och torka den med rent hus-hållspapper.



Obs!

Se till att tätningsringen hamnar rätt i spåret på mix-insatsen.

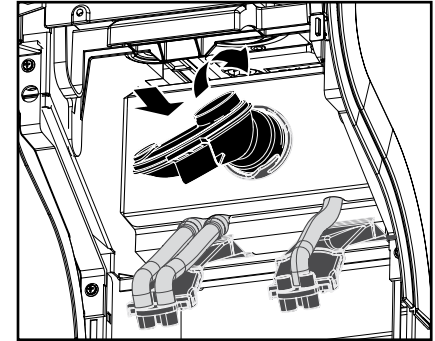


Bild 30

- g. Sätt tillbaka mix-insatsen med tätningsringen igen och vrid den medurs tills det tar emot (bild 30).
- h. Tryck upp låset tills ett klickande ljud hörs.
- i. Stäng utloppsskyddet igen.
- h. Sätt tillbaka kopplplattformen igen.

I 5 RENGÖRING AV APPARATEN

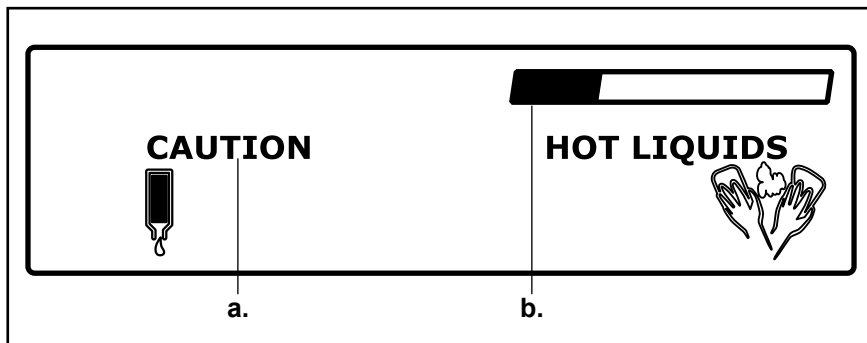


Bild 31

Nu syns följande meddelande på displayen:

**PLACERA UPPSAMLINGSBEHÅLLAREN I RÄTT LÄGE (minst 4l).
TRYCK PÅ ◀ FÖR ATT BEKRÄFTA.**

8. Ställ uppsamlingsbehållaren under båda produktutloppen och tryck på Enter ◀.



Varning!

**Dryckerna som serveras ur apparaten är heta!
Undvik skållskador! Håll undan händerna och andra kroppsdelar från apparaten.**

Nu syns följande meddelande på displayen:

TRYCK PÅ ◀ FÖR ATT SKÖLJA.

9. Starta sköljningen med Enter ◀.

Nu startar sköljningen (bild 31).

- a. Symbolen 'CAUTION'
b. Visar från vänster till höger hur långt sköljningen kommit.

När sköljningen är klar kan apparaten användas igen.


Sköljning

Veckodagarna för sköljningsfunktionen kan allt efter behov ställas in i användarmenyn «RENGÖRINGSDAGAR».

I detta fall syns då symbolen ‚RENGÖRING‘ på den inställda veckodagen på displayen och det är bara att starta sköljningen.


Rutinen ‚sköljning‘ kan utföras när som helst.

Starta sköljningen

1. Tryck först på STOPP-knappen och sedan på Enter  och håll båda knapparna intryckta samtidigt i 3-4 sekunder för att komma till rengöringsläget.

Följ anvisningarna på displayen (se även sidan 24):

**PLACERA UPPSAMLINGSBEHÅLLAREN I RÄTT LÅGE (minst 4l).
TRYCK PÅ  FÖR ATT BEKRÄFTA.**

2. Ställ uppsamlingsbehållaren under båda produktutloppen och tryck på Enter .




Varning!

**Dryckerna som serveras ur apparaten är heta!
Undvik skållskador! Håll undan händerna och andra kroppsdelar från apparaten.**

Nu syns följande meddelande på displayen:

TRYCK PÅ  FÖR ATT SPOLA.

3. Tryck på Enter  för att starta sköljningen.

I 5 RENGÖRING AV APPARATEN

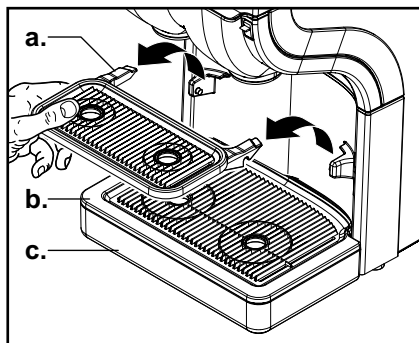


Bild 32

Manuell rengöring varje dag av utvändiga delar

1. Öppna apparatluckan och tryck på knappen LÄS/Clear-Error för att spärra serveringsfunktionen.



Märk:

Genom att göra så kan man förhindra att varma drycker rinner ut medan man håller på att rengöra apparatens utvändiga delar.

2. Ta bort kopplattformen (a.), droppgallret (b.) och droppskålen (c.) (bild 32).

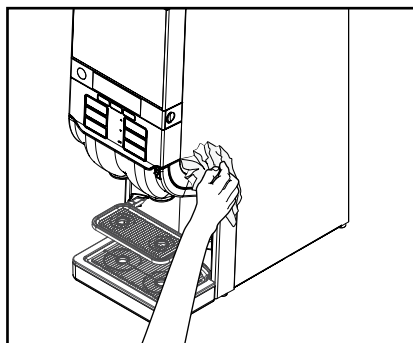


Bild 33

3. Töm droppskålen.



Märk:

Droppskålen skall kontrolleras och tömmas regelbundet.

4. Rengör apparatens utvändiga delar med en ren, fuktig duk och skölj dem i rent vatten.
5. Sätt tillbaka kopplattformen, droppgallret och droppskålen.
6. Torka av apparaten utvändigt med en ren och fuktig duk (bild 33).



Märk:

Apparaten kan också rengöras i diskmaskin.



Märk:

Läs bruks- och säkerhetsanvisningarna på förpackningen till rengöringsmedlet.

6 PROGRAMMERING AV APPARATEN

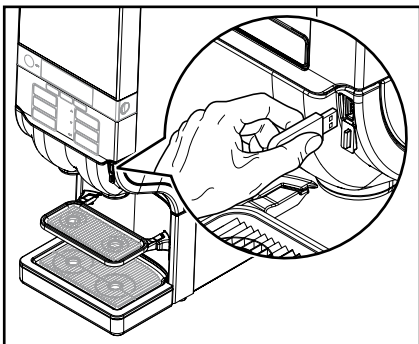


Bild 34

Starta användarläget

- Anslut medföljande USB-nyckel till USB-porten på apparaten (bild 34).

Nu hamnar man direkt i användarläget där man kan ställa in olika funktioner.

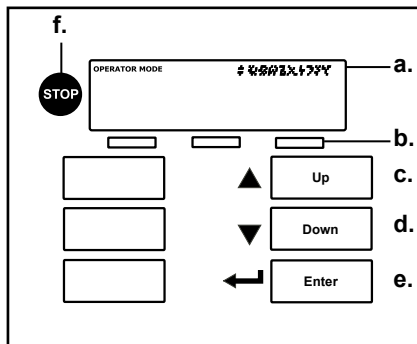


Bild 35

Menypunkterna i användarläget (bild 35):

a. Display

b. Tre förvalsknappar

c. Pilknappen „Uppåt“ ▲ -

För att bläddra uppåt i en lista eller öka inmatningsvärdena

d. Pilknappen „Nedåt“ ▼ -

För att bläddra nedåt i en lista eller minska inmatningsvärdena

e. Enter ◀ -

Med Enter kan man aktivera eller bekräfta ett inmatat värde

f. STOPP-knappen -

För att bläddra tillbaka, eller om man håller den intryckt i två sekunder kommer man tillbaka till startmenyn.



Bild 36

Skärmmenyer

Användaren har tillgång till sju olika menyer (bild 36):

- **RÄKNARE** - Här kan man läsa av mätarställningen
- **VOLYM** - Här kan man ändra portionsstorleken
- **STYRKA** - Här kan man ändra styrkan på drycken
- **DATE / TIME** - Här ställs datum och klockslag in
- **RENGÖRINGS DAGAR** - Här kan man ställa in veckodagarna för rengöring och sköljning

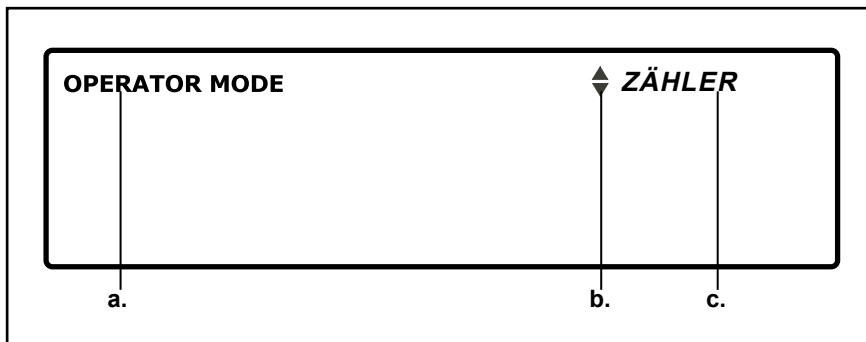


Bild 37

- **ECO-INSTÄLLNINGAR** - Här kan man optimera energiförbrukningen
- **TELEFONNUMMER** - Här kan man visa/dölja och ställa in telefonnumren till användaren/service.



Märk:

En del funktioner har eventuellt avaktiveras av serviceteknikern. Kontakta leverantören av Cafitesse-systemet om ändringar behöver göras.

Det första man ser i användarläget är huvudmenyn «RÄKNARE» på meddelanderaden (bild 37).

- Användarläget är aktiverat.
- Med hjälp av pilknapparna ▼▲ kan man öppna andra menyer i listan.
- De aktiverade menyerna visas. Öppna en meny genom att trycka på Enter ◀.

När man öppnar en meny visas följande steg i olika meddelanden på displayen.



Märk:

Om texten är för lång löper den från vänster till höger över meddelanderaden.

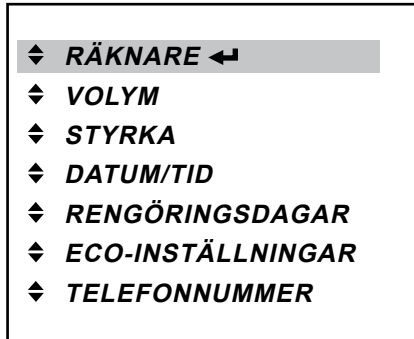


Bild 38

Mätarställningar

I menyn «RÄKNARE» har man olika alternativ för att läsa av dryckesmäta-
rna, t.ex:

- Totalsumman för alla drycker
- umman per dryckesknapp
- Delsumman „VOLYM“ och „KALLT“ per dryckesknapp
- Summan för alla kalla eller varma drycker.

Totalsumman för alla drycker

- Aktivera menyn «MÄTARE» i användarläget och tryck på Enter ← för att öppna den (bild 38).

På displayen står nu totalsumman för alla serverade drycker:

DRYCKER TOTALT 1234567

omväxlande med meddelandet

VÄLJ DRYCK

För mer detaljerade mätarställningar kan man antingen:

- trycka på en dryckesknapp, t.ex. ‚Kaffe‘ för att visa mätarställningen för denna knapp.
- trycka på en förvalsknapp, t.ex. „VOLYM“, för att visa mätarställningarna för alla små, mellanstora eller stora drycker.

Summan per dryckesknapp

- Tryck på en dryckesknapp i menyn «RÄKNARE», t.ex. ‚Kaffe‘.

Antalet serverade drycker för denna knapp visas då på displayen.

KAFFE 543210

Nu har man följande alternativ:

- Man kan trycka på STOPP-knappen för att komma tillbaka till den högre nivån i «RÄKNARE»-menyn.
- Man kan trycka på en annan dryckesknapp för att läsa av mätarställningen för denna knapp.
- Man kan trycka på förvalsknappen „VOLYM“ eller „KALLT“ (tillval) för att läsa av mätarställningarna på undermätare, t.ex. antalet stora portioner.

I 6 PROGRAMMERING AV APPARATEN

Delsumman „VOLYM“ och „KALLT“ per dryckesknapp

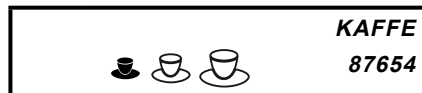
1. Tryck på en dryckesknapp i menyn «RÄKNARE», t.ex. ‚Kaffe‘..

Nu visas antalet serverade drycker för denna knapp på displayen:



2. Tryck på förvalsknappen „VOLYM“

Koppsymbolen och mätarställningen för de ‚små‘ portionerna för drycken syns nu på displayen, t.ex. ‚liten kaffe‘

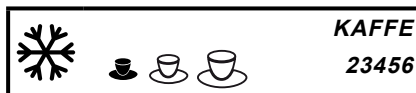


Märk:

Om man fortsätter att trycka på förvalsknappen „VOLYM“ visas mätarställningarna för mellanstora, stora, samtliga och små drycker i tur och ordning på displayen.

3. Tryck på förvalsknappen „KALLT“ (hos apparater som serverar kalla drycker).

Symbolen „KALLT“ och mätarställningen för de ‚små‘, ‚kalla‘ portionerna för drycken, t.ex. ‚liten, kyld kaffe‘, visas på displayen:



Märk:

Om man fortsätter att trycka på förvalsknappen „KALLT“ visas mätarställningarna för varma, samtliga och kalla drycker i tur och ordning på displayen i kombination med motsvarande förvald volym.

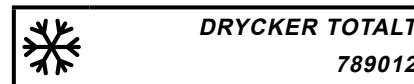
Eller så har man följande alternativ:

- Man kan trycka på STOPP-knappen för att komma tillbaka till den högre nivån i «RÄKNARE»-menyn.
- Man kan trycka på en annan dryckesknapp för att läsa av mätarställningen för denna knapp.

Summan av varma och kalla drycker (hos apparater som serverar kalla drycker)

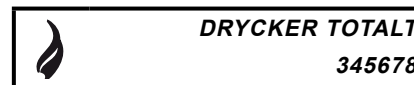
1. Tryck på förvalsknappen „KALLT“ i menyn «RÄKNARE».

Symbolen „KALLT“ och mätarställningen för summan av alla kalla drycker syns på displayen:



2. Tryck en gång till på förvalsknappen „KALLT“

„Varm“-symbolen och mätarställningen för summan av alla varma drycker syns nu på displayen:



3. Tryck en gång till på förvalsknappen „KALLT“ för att komma tillbaka till den totala mätarställningen för alla drycker.

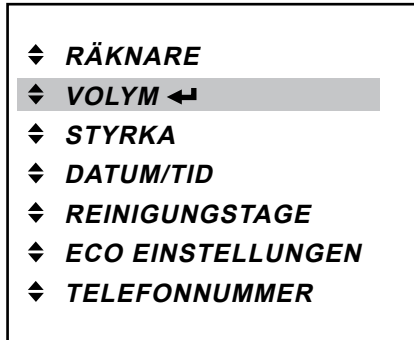


Bild 39

Ändra portionsstorlekarna

I menyn «VOLYM» kan man öka eller minska portionsstorlekarna för alla valbara drycker samtidigt med upp till 10 %.

1. Tryck på Enter ◀ för att öppna menyn «VOLYM» (bild 39).

Då visas följande meddelande på displayen:



2. Portionsstorleken kan ökas ▲ eller minskas ▼ med pilknapparna.
3. Bekräfta önskat värde med Enter ◀.
 Den nya portionsstorleken accepteras genast.



Märk:

Vill man ändra portionsstorlekarna för dryckerna igen trycker man på Enter ◀ för att sedan öka ▲ eller minska värdet ▼.

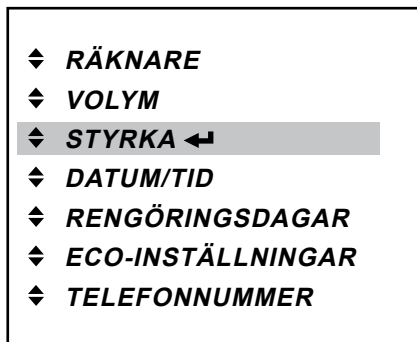


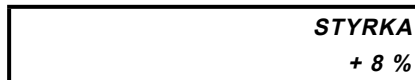
Bild 40

Bestämma styrkan

I menyn «STYRKA» kan man öka eller minska styrkan på alla valbara drycker samtidigt med upp till 10 %.

1. Tryck på Enter **↵** för att öppna menyn «STyRka» (bild 40).

Då visas följande meddelande på displayen:



2. Styrkan på drycken kan ökas **▲** eller minskas **▼** med pilknapparna.
3. Bekräfta önskat värde med Enter **↵**.
Den nya styrkan accepteras genast.



Märk:

Vill man ändra styrkan på drycken igen trycker man på Enter **↵** för att sedan öka **▲** eller minska värdet **▼**.

- ◆ RÄKNARE
- ◆ VOLYM
- ◆ STYRKA
- ◆ DATUM/TID ◀
- ◆ RENGÖRINGS DAGAR
- ◆ ECO-INSTÄLLNINGAR
- ◆ TELEFONNUMMER

Bild 41

Inställning av datum och klockslag

I menyn «DATUM / TID» kan man ställa in datumet med månad/dag/år och klockslag. (Tidsinställningen måste till exempel anpassas i början och slutet av sommartidsomställningen).

Märk:
Om apparaten skall stängas av för en längre tid måste datum och klockslag ställas in på nytt så att apparaten och programmerade rengöringsintervall kan aktiveras igen.

1. Tryck på Enter ◀ för att öppna menyn «DATUM/TID» (bild 41).

Inställningarna för datum och klockslag visas på displayen. Alternativet ,MÅNAD' är aktiverat och blinkar:

JUN 29 2007
10:10

2. Välj rätt månad (JAN - DEC) med pilknapparna ▼▲ .
3. Bekräfta valet med Enter ◀.

Alternativet ,MÅNAD' lyser konstant samtidigt som alternativet ,DAG' blinkar:

JUL 29 2007
10:10

4. Välj rätt dag (1 - 31) med pilknapparna ▼▲ .
5. Bekräfta valet med Enter ◀.

Alternativet ,DAG' lyser konstant samtidigt som alternativet ,ÅR' blinkar:

JUL 06 2007
10:10

6. Välj rätt år med pilknapparna ▼▲ .
7. Bekräfta valet med Enter ◀.

6 PROGRAMMERING AV APPARATEN I

Alternativet ,ÅR' lyser konstant samtidigt som alternativet ,TIMMAR' blinkar:

JUL 06 2009
10:10

8. Välj rätt klockslag - timma - med pilknapparna ▼▲ .
9. Bekräfta valet med Enter ◀.

Alternativet ,TIMMAR' lyser konstant samtidigt som alternativet ,MINUTER' blinkar:

JUL 06 2009
13:10

10. Välj rätt klockslag - minut - med pilknapparna ▼▲ .
11. Bekräfta valet med Enter ◀.

Efter en kort stund visas de nya inställningarna för datum och klockslag konstant på displayen:

JUL 06 2009
13:48



Bild 42

Inställning av rengöringsdagar

Ta för vana att alltid rengöra apparaten minst 1 gång per vecka. I menyn «RENGÖRINGS DAGAR» kan man ställa in vilken veckodag apparaten skall rengöras/sköljas på.

I menyn «RENGÖRINGS DAGAR» kan man välja totalt två undermenyer med pilknapparna ▼▲ :

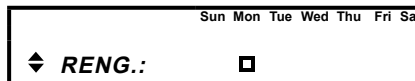
- «RENGÖRING»
- «Sköljning»
- Tryck på Enter ◀ för att öppna menyn «RENGÖRINGS DAGAR» (bild 42).

Inställning av dag(ar) för „RENGÖRING“

1. Välj undermenyn «RENGÖRING» med pilknapparna ▼▲ .

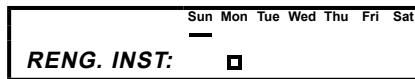
På displayen visas nu statussymbolen under den aktuella veckodagen för rengöring.

Förinställningen måndag är aktiverad om man inte har valt någon annan veckodag för rengöring.



2. Tryck på Enter ◀ för att öppna undermenyn «RENGÖRING».

Nu syns markörsymbolen — under ‚Sun‘ (söndag):



3. Flytta markörsymbolen med pilknapparna ▼▲ till den veckodag som „rengöring“ skall ske på.
4. Tryck på Enter ◀ för att bekräfta vald dag för „rengöring“. Rengöringssymbolen syns nu under vald dag.

- ❖ **Märk:**
Man kan ställa in flera rengöringsdagar i tur och ordning.

5. Välj en annan veckodag och upprepa steg 3 och 4.

- ❖ **Märk:**
Inställningen av veckodagarna för rengöringen är en tillvalsfunktion. Man kan avaktivera en vald rengöringsdag igen genom att flytta markörsymbolen — till motsvarande veckodag och trycka på Enter ◀ igen.

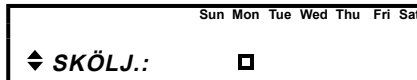
- ❖ **Märk:**
Man kan avaktivera alla veckodagar för rengöringen om apparaten körs med produktförpackningar för kaffe eller te. Rengöringsrutinen måste utföras en gång per vecka (obligatoriskt) om kakao-haltiga drycker serveras.

- ❖ **Märk:**
Om rengöringen är obligatorisk aktiveras grundinställningen ‚måndag‘ när man går ur menyn utan att ha ändrat något värde.

Inställning av dag(ar) för „SKÖLJNING“

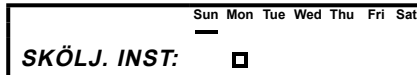
1. Välj undermenyn «SKÖLJNING» med pilknapparna ▼▲.

På displayen visas nu statussymbolen under den aktuella veckodagen för sköljning. Förinställningen måndag är aktiverad om man inte har valt någon annan veckodag för sköljning.



2. Tryck på Enter ◀ for att öppna undermenyn «SKÖLJNING».

Nu syns markörsymbolen — under 'Sun' (söndag):



3. Flytta markörsymbolen med pilknapparna ▼▲ till den veckodag som „sköljning“ skall äga rum på.
4. Tryck på Enter ◀ for att bekräfta vald dag för „sköljning“.

Statussymbolen syns nu under vald dag.



Märk:

- Man kan ställa in flera dagar för „sköljning“ i tur och ordning.
5. Välj en annan veckodag och upprepa steg 3 och 4.



Märk:

Inställningen av veckodagarna för sköljningen är en tillvalsfunktion. Man kan avaktivera en vald dag för „sköljning“ igen genom att flytta markören till motsvarande veckodag och trycka på ◀ igen.



Bild 43

ECO inställningar

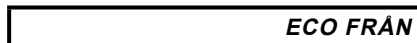
I menyn «ECO-INSTÄLLNINGAR» kan man optimera apparatens energiförbrukning. Man kan sänka temperaturen i vattentanken. Dessa inställningar kan endast aktiveras när apparaten inte används (t.ex. över natten). I menyn «ECO-INSTÄLLNINGAR» kan man välja fyra undermenyer med pilknapparna ▼▲ :

- «ECO TILL/FRÅN»
- «ECO START»
- «ECO SLUT»
- «ECO TEMPERATUR»

- Tryck på Enter ◀ för att öppna menyn «ECO-INSTÄLLNINGAR» (bild 43).

Till- och fränkoppling av energisparläget (ECO)

Status „TILL/FRÅN“ syns på displayen t.ex på följande sätt:

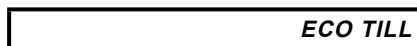


1. Tryck på Enter ◀ för att öppna undermenyn «ECO TILL/FRÅN».

Status „TILL/FRÅN“ blinkar på displayen:



2. Använd pilknapparna ▼▲ för att välja „TILL“ eller „FRÅN“.
3. Tryck på Enter ◀ för att välja önskad status.



4. Tryck på STOPP-knappen för att komma tillbaka till huvudmenyn.

Inställning av ECO START tid (status: „ECO TILL“)

1. Välj undermenyn «ECO START» med pilknapparna ▼▲ .

Tiden „ECO START“ visas nu på displayen.

2. Tryck på ◀ för att öppna undermenyn «ECO START».

Alternativet ‚Timma‘ är aktiverat och blinkar:



3. Ställ in önskad tid (timmar) med pilknapparna ▼▲ .
4. Tryck på Enter för att bekräfta valet ◀.

Alternativet ‚Minuter‘ är aktiverat och blinkar:



5. Ställ in önskad tid (minuter) med pilknapparna ▼▲ .
6. Tryck på Enter för att bekräfta valet ◀.

Den nya tiden visas nu konstant.

- Tryck en gång till på ◀ om inställningen skall göras om.

Inställning av ECO SLUT tid (Status: «ECO TILL»)

1. Välj undermenyn «ECO SLUT» med pilknapparna ▼▲.
2. Tryck på Enter ← för att öppna undermenyn «ECO SLUT».

Alternativet ‚Timma‘ är aktiverat och blinkar:

ECO SLUT
05:55

3. Ställ in önskad tid (timmar) med pilknapparna ▼▲.
4. Tryck på Enter ← för att bekräfta valet.

Alternativet ‚Minuter‘ är aktiverat och blinkar:

ECO SLUT
06:55

5. Ställ in önskad tid (minuter) med pilknapparna ▼▲.
6. Tryck på Enter ← för att bekräfta valet.

Den nya tiden visas nu konstant.

- Tryck en gång till på Enter ← om inställningen skall göras om.

inställning av ECO-temperaturen (Status: «ECO TILL»)

1. Välj undermenyn «ECO TEMP» med pilknapparna ▼▲.
- ECO-TEMPERATUREN visas nu på displayen.

ECO TEMPERATUR
63 °C / 145 °F

2. Tryck på Enter ← för att öppna undermenyn «ECO TEMP».

Temperaturinställningen visas på displayen och blinkar:

ECO TEMPERATUR
63 °C / 145 °F

3. Välj önskad temperatur med pilknapparna ▼▲.
4. Bekräfta valet med Enter ←.

Den nya temperaturen visas konstant på displayen, t.ex. så här:

ECO TEMPERATUR
75 °C / 167 °F

- Tryck en gång till på inmatningsknappen ← om inställningen skall göras om.



Märk:

När energisparläget är aktiverat står det «ECO» på displayen.

ECO



Bild 44

Inställning av telefonnumren

I menyn «TELEFONNUMMER» kan man mata in telefonnumren till användaren och service.

Dessutom kan man välja om numren skall visas på displayen. Väljer man detta alternativ visas telefon-numren när det t.ex.

- är dags för rengöring
- produktförpackningen är tom
- andra fel inträffar.

I menyn «TELEFONNUMMER» kan man välja fyra undermenyer med pilknapparna ▼▲ :

- «VISA TEL. NR TILL OPERATÖREN»
 - «VISA TEL. NR TILL SERVICE»
 - «TEL. TILL OPERATÖREN»
 - «TELEFON SERVICE»
- Tryck på Enter ← för att öppna menyn «TELEFONNUMMER» (bild 44).

Status „TEL. TILL OPERATÖREN“ visas nu på displayen:

TEL. TILL OPERATÖREN: 0323457

Aktivering och avaktivering av telefonnumret till användaren

1. Välj undermenyn «VISA TEL. NR TILL OPERATÖR» med pilknapparna ▼▲ .
2. Öppna menyn med Enter ←.

På displayen visas inställningarna för „J“ (Ja) eller „N“ (Nej). „J“ eller „N“ är aktiverade och blinkar:

VISA TEL. NR TILL OPERATÖR. : N

3. Välj „J“ med pilknapparna ▼▲ för att visa telefonnumret eller „N“ för att avaktivera nummerpresentationen.
4. Bekräfta valet med Enter ←.

Den nya inställningen visas nu konstant på displayen, t.ex. så här:

VISA TEL. NR TILL OPERATÖR. : J

- Tryck en gång till på Enter ← om inställningen skall upprepas.

Aktivering och avaktivering av telefonnumret till service

1. Välj undermenyn «VISA TELEFON SERVICE» med pilknapparna ▼▲ .
2. Öppna menyn med Enter ◀.

På displayen visas inställningarna för „J“ (Ja) eller „N“ (Nej). „J“ eller „N“ är aktiverade och blinkar:

VISA TEL. NR TILL SERVICE : N

3. Välj „J“ med pilknapparna ▼▲ för att visa telefonnumret eller „N“ för att avaktivera nummerpresentationen.
4. Bekräfta valet med Enter ◀.

Den nya inställningen visas nu konstant på displayen, t.ex. så här:

VISA TEL. NR TILL SERVICE : J

- Tryck en gång till på Enter ◀ om inställningen skall upprepas.

Inmatning av telefonnumret till användaren

1. Välj undermenyn «TEL. TILL OPERATÖREN» med pilknapparna ▼▲ .
2. Öppna menyn med Enter ◀.

Användarens telefonnummer visas nu på displayen. Första sifferstället är aktiverat och blinkar:

O: 0301234567

 **Märk:**
„O“ = operatör, „S“ = service

3. Mata in första siffran med pilknapparna ▼▲ .
4. Bekräfta valet med Enter ◀.

Den första siffran visas konstant, det andra sifferstället är aktiverat och blinkar:

O: 5301234567

5. Upprepa steg 3 och 4 tills sista siffran i telefonnumret är inmatat.
 6. Bekräfta telefonnumret med Enter ◀.
- Tryck en gång till på Enter ◀ om inställningen skall upprepas.

Inmatning av servicenumret

1. Välj undermenyn «TEL. TILL SERVICE» med pilknapparna ▼▲ .
2. Öppna menyn med Enter ◀.

Nu visas servicenumret på displayen. Första sifferstället är aktiverat och blinkar:

S: 318051234567

 **Märk:**
„O“ = operatör, „S“ = service








3. Mata in första siffran med pilknapparna ▼▲ .
4. Bekräfta valet med Enter ◀.

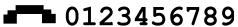



Den första siffran visas konstant, det andra sifferstället är aktiverat och blinkar:

S: 018051234567



5. Upprepa steg 3 och 4 tills sista siffran i telefonnumret är inmatat.
 6. Bekräfta telefonnumret med Enter ◀.
- Tryck en gång till på Enter ◀ om inställningen skall upprepas.

7 DISPLAYMEDDELANDEN och FELSÖKNING

Displaymeddelanden	Orsak	Åtgärd
 0123456789 	<p>Produktförpackningen</p> <ul style="list-style-type: none"> • är tom • är inte riktigt isatt • sitter inte på plats 	<p>Ring användaren om telefonnumret till denne visas på displayen.</p> <ul style="list-style-type: none"> • Byt ut den tomma produktförpackningen, se sid. 18. • Kontrollera att produktförpackningen är riktigt isatt, se sid. 18. • Sätt i en produktförpackning.
	<p>Serveringen är blockerad eftersom apparaten inte har rengjorts i rätt tid.</p>	<p>Kör genast rengöringsprogrammet, se sid. 22</p>
  V. G. VÄNTA TILLS VATTNET HAR VÄRMTS UPP	<p>Vattnet i vattentanken har inte nått avsedd temperatur ännu.</p>	<p>Serveringsfunktionen är blockerad tills vattentemperaturen har nått rätt värde.</p>
 	<p>Serveringen är blockerad eftersom knappen LÄS/Clear-Error har tryckts in.</p>	<ul style="list-style-type: none"> • Tryck en gång till på LÄS/Clear-Error för att låsa upp apparaten, se sid. 21 • Sätt i USB-nyckeln i USB-porten på apparaten så att serveringen fungerar temporärt, se sid. 21

Displaymeddelanden	Orsak	Åtgärd
 	Apparaten måste rengöras.	<ul style="list-style-type: none"> • Ring användaren om telefonnumret till denne visas på displayen. • Kör rengöringsprogrammet samma dag, se sid. 22
	Serveringsfunktionen är blockerad på grund av att ener-gisparläget är aktiverat.	<ul style="list-style-type: none"> • Tryck på en dryckesknapp. Vattentanken värmer upp vattnet och drycken serveras när vattnet har nått rätt temperatur. Ener-gisparläget aktiveras igen 10 minuter efter att vattnet värmts upp eller när sista drycken serverats. • Energisparläget stängs av automatiskt om man har matat in en tidpunkt för detta, se sid. 36.
	Vattenfiltret i apparaten måste bytas.	Byt ut vattenfiltret.

I DISPLAYMEDDELANDEN och FELSÖKNING

Displaymeddelanden	Orsak	Åtgärd
 0123456789 Err 19	Fel på vattensystemet:	Kontrollera att vattenledningen till apparaten inte är blockerad, öppna vattenkranen helt. Tryck på LÅS/Clear-Error . Kontakta service om felet fortfarande visas.
 0123456789 Err 30	Fel på kylningen:	Kontrollera ventilationen och omgivningstemperaturen på apparaten. Rengör kondensator-gallret, om så behövs. Tryck på LÅS/Clear-Error . Kontakta service om felet fortfarande visas.
Det läcker vatten ur varmvattensutloppet eller ur ett produk-tutlopp	Kalkpartiklar blockerar mots-varande utloppsventil som inte stängs helt.	Kör rengöringsrutinen „sköljning“. Kontakta service om problemet inte upphör.
Apparaten reagerar inte när man trycker på en knapp.	Programvaran har hakat upp sig.	Återställ apparaten så här: Dra ur stickprop-pen och stick in den igen efter 5 sekunder. Kontakta service om problemet inte upphör.

8 TEKNISKA SPECIFIKATIONER

Tekniska specifikationer	Cafitesse 120
Apparatversioner	Standardversion för varma drycker - servering i koppar och kannor Café Cool-version för varma och kalla drycker - servering i koppar och kannor
Mått	
	Höjd 850 mm / 33,5 in
	Bredd 260 mm / 10,2 in
	Djup 522 mm / 20,6 in
Vikt	
	Tom 34,0 kg / 75,0 lbs
	Fyllt 45,0 kg / 99,2 lbs
Maximal höjd för koppar	Koppar: 117 mm (4,6 in) på kopplattformen
För kannor	Kannor: 210 mm (8,3 in) med uppfälld kopplattform Kannor: 260 mm (10,2 in) utan droppskål Pumptermosar: 33 cm (13,4 in) tillsammans med det extra tillbehöret ,fot till kannor'
Produktkapacitet	1 produktförpackning typ bag in box (BIB) för engångsbruk med en vo-lym på: 2 liter/0,53 USgal, eller 1,25 liter/0,33 USgal (använd det extra tillbehöret magnetadapter
Dryckeskapacitet	100 koppar à 100 cc (3,3 fl. oz. USA) per timme och kW uppvärmningskapacitet
Standardvatten	1/2" eller 3/8" matningsledning med 3/4" BSP rörmuff Dricksvattenledning med STOPP-ventil Maximal inloppstemperatur för vattnet: 60 °C/140 °F

I 8 TEKNISKA SPECIFIKATIONER

Tekniska specifikationer	Cafitesse 120
Dynamiskt vattentryck	Minst 0,8 bar vid 10 l/min - 11 psi vid 2,6 USgal/min
Statiskt vattentryck	Max. 10 bar - 140 psi
Vattentankens volym	9 liter / 2,4 USgal
Varmvattensledning:	Endast med kopparrör
Anslutning med vattenkylning:	Dynamiskt tryck: min. 0,8 bar vid 1,2 l/min - 11 psi vid 0,7 USgal/min
Kylmedel	0,035 kg R134a
Elektriska data	<ul style="list-style-type: none">• Genom nätkabel och stickkontakt (1,80 m/70.9 in)• Direkt nätanslutning För elektriska anslutningsvärden, se typskylten. 1-fasdrift Europa max. 3,5 kW vid AC 230V-240V 3-fasdrift Europa max. 9,6 kW vid 3N AC 400V
Miljödata	
Ljudemission	Apparatens A-vägda ljudtrycksnivå är lägre än 70 dB.
Omgivningstemperatur för installation och användning	Mellan 5°C / 41°F och 32°C / 90°F.
Överensstämmelse	CE, VDE-märke (2006/42/EG:s maskindirektiv, 2004/108/EG EMC-direktivet, 2002/72/EG livsmedelssäkerheten)

Tillverkaren förbehåller sig rätten att ändra tekniska data utan föregående meddelande.

9 TILLVAL

Det kan hända att de egenskaper och tillvalsfunktioner som beskrivs nedan inte finns i alla länder. För information om detta hänvisas till leverantören av Cafitesse-systemet.

Funktionstillval

På önskemål kan serviceteknikern aktivera/avaktivera vissa funktioner på apparaten.

Exempel:

- Alternativa inställningar för recept, sortiment, styrkan på dryckerna eller portionsstorlek.
- Aktivering/avaktivering av förvalsknapparna för styrkan på dryckerna (milt, normalt, starkt) eller portionsstorleken (liten, medium, stor).
- Portionerad eller kontinuerlig servering.
- Kundenpassade energisparinställningar.
- Anpassade rengöringsinställningar motsvarande kundens krav.

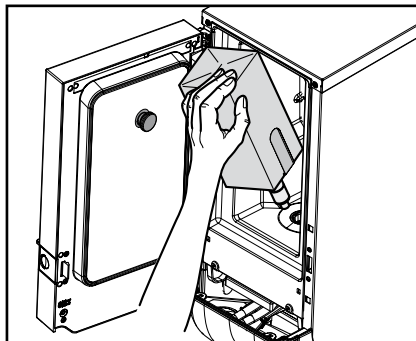


Bild 45

Maskintillbehör

Adapter till små produktförpackningar

Om apparaten skall köras med 1,25 liters produktförpackning har leverantören av Cafitesse-systemet speciella magnetadapterar som man kan använda så att produktförpackningarna sitter säkert på plats (bild 45).

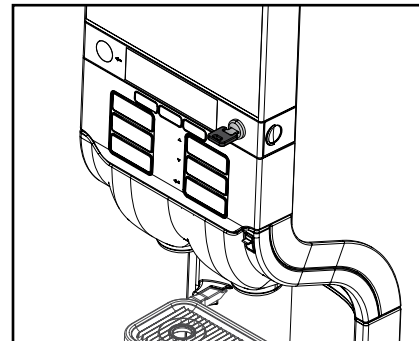


Bild 46

Lås till luckan

På önskemål kan serviceteknikern montera ett mekaniskt lås i apparatluckan som förhindrar att obehöriga kan öppna apparaten (bild 46).

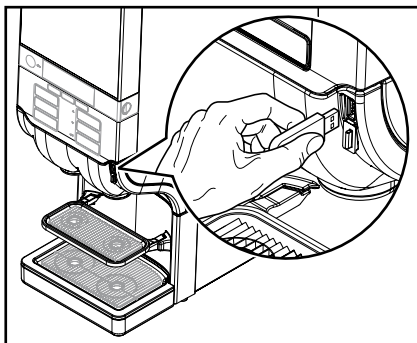


Bild 47

Aktiveringsnyckel (USB)

Om apparaten står i spärrat läge kan man sätta igång en tillfällig servering med aktiveringsnyckeln så länge den sitter i USB-porten (bild 47).

Extrafot

När större kannor eller pumptermosar används kan serviceteknikern montera en extra fot så att man kan höja dryckesutloppens serveringshöjd till max. 33 cm.

Kakaohaltiga drycker

Vill man erbjuda kakaohaltiga drycker kan serviceteknikern förse apparaten med en särskild mix-enhet.

Betalningssystem

Om apparaten skall användas för försäljning av drycker kan den förse med olika betalningssystem. På önskemål kan man då programmera olika priser för dryckerna.

Kylenhet för servering av vatten

För den extra serveringen av kallt vatten och kylda drycker kan serviceteknikern förse apparaten med en särskild kyllenhet.



Obs!:

För att vara säker på att apparaten alltid serverar rena och färska kalla drycker i enlighet med de lo-kala bestämmelserna skall vattenkvaliteten testas på platsen.

10 INDEX

A

användarläge, 12, 27-29
användning, 4, 5, 7, 8
apparatens baksida, 6, 12
apparatens framsida, 6, 12
avstängning, 19

B

bäst-före-datum, 8, 10, 18

D

daglig rengöring, 26
datum / tid, 33
decalc, 12, 41
display, 11, 12
droppgaller, droppskål, 11, 26
dryckesknapp, 11, 13

E

ECO, 12, 28, 36, 37, 41
energiparläge, 12, 36, 37, 41
energiförbrukning, 28, 36
Enter, 27

F

fel, 11, 41
filter (vattenfilter), 12, 41
förval, 11, 12, 15, 16, 29-31
förval KALLT, 12, 15, 17, 29-31
förval av styrkan, 12, 15, 29, 30
förvaring, 7, 8

H

HACCP, 8, 10, 18

I

installation, 6
inställning, datum / tid, 33
inställning, rengöringsdag, 34, 35
inställning, styrka, 28, 32

inställning, telefonnummer, 38, 39

inställning, volym, 28, 31

K

kontinuerlig servering, 14
kopplattform, 11, 13, 15, 16, 26
kylfack, 11, 12, 19-22
kylskåp, 7, 19
kylsystem, 19

L

livsmedelssäkerhet, 4, 8, 10, 18, 21
LÄS/Clear-Error-knapp, 11, 20, 26, 40

M

manuell rengöring varje dag, 24
mix-insats, 22, 23
mix-konsol, 22, 23
mått, 43
mätarställningar, 29, 30

N

nätkabel, 6, 11,

O

omgivningstemperatur, 44

P

pilknapp, 27
portionerad servering, 14
portionsstorlek, 15
principen 'först in, först ut', 8
produktförpackning, 4, 7-9, 12, 17-19, 40
programmering, 5-7, 17, 27

R

rengöring, 10, 12, 21-26, 40
rengöringsdagar, 34, 35
rengöringsrutiner, 21, 25

S

servering, 13-15, 19-21, 40, 41
serviceläge, 12
sista förbrukningsdatum, 9, 10, 18, 19
sköljning, 22, 25, 34, 35, 42
start, 19
STOPP-knapp, 11, 27
strömmatning, 19, 42
styrka, 16, 28, 32
styrka, inställning, 36
styrka, förval, 15, 16
säkerhetsinformation, 4, 5, 8, 10, 18, 26

T

tekniska specifikationer, 43, 44
telefonnummer, 17, 28, 38, 39
tid, inställning, 33
transport, 7, 8
tätningssring, 22, 23

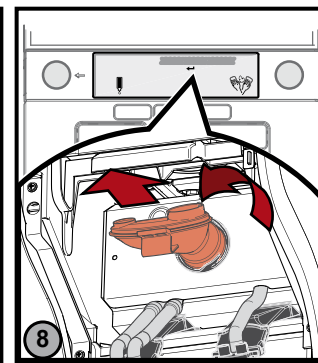
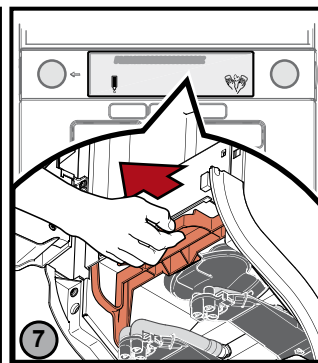
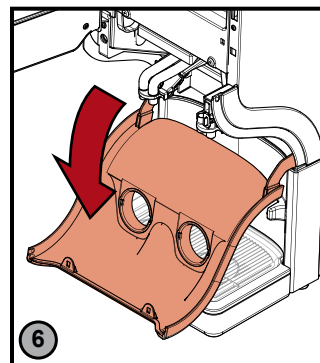
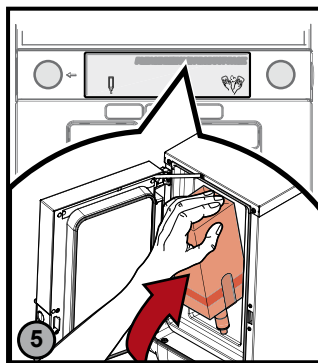
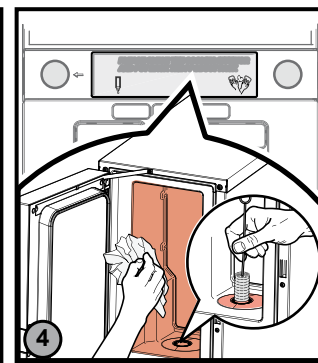
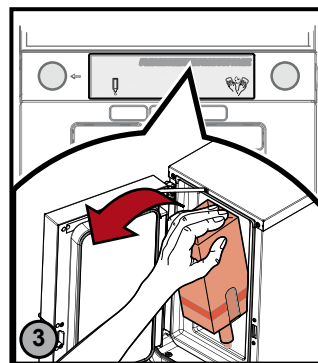
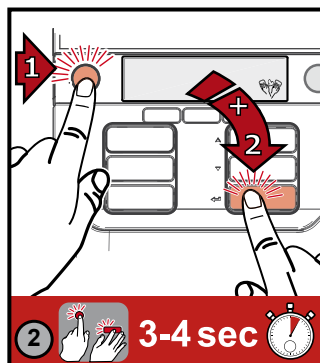
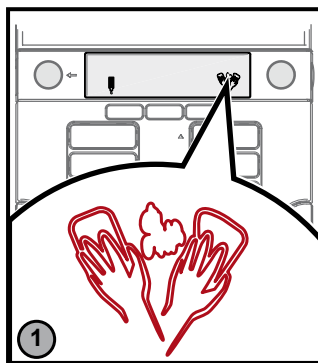
U

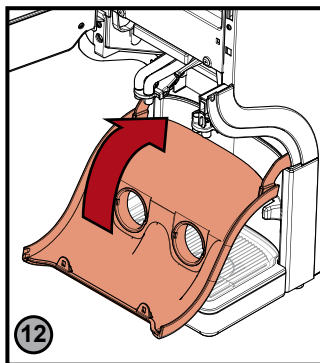
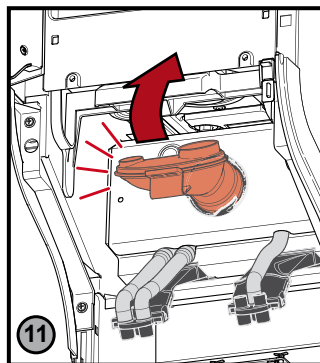
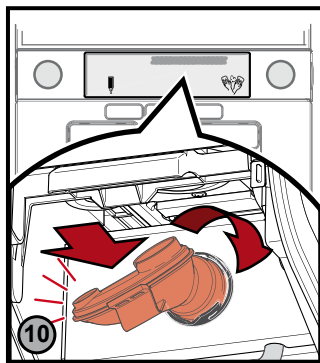
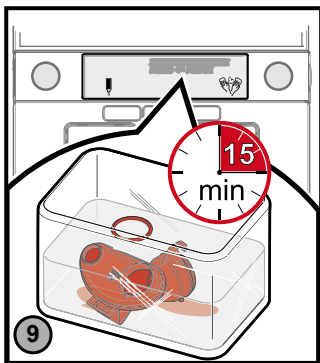
USB-port, 20, 40
USB-nyckel (leverantör), 27
utbildning, 10
utbyteskit, 22
utloppsskydd, 22, 23

V

varmt vatten, 4
vattensystem, 6, 11, 19, 41
vikt, 43
volym, inställning, 28, 31
volym, förval, 12, 15, 29, 30

RENGÖRING (varje vecka)





Tillvalsfunktion **SKÖLJNING**

