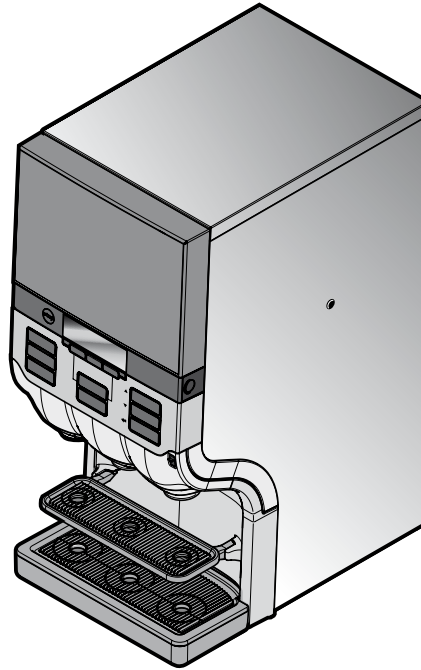


Cafitesse 300

Next Generation



Bruksanvisning

Copyright 2011 © Sara Lee International Foodservice, Netherlands

Den engelska versionen utgör bruksanvisningens originalversion. Andra språk är översättningar av originalversionen.

INNEHÅLL

1 Inledning	4	5 Rengöring	21
Om maskinen	4	Rengöringsrutiner	21
Om bruksanvisningen	4	Rengöring och sköljning	21
2 Säkerhetsinformation	5	Sköljning	23
Allmänt	5	Manuell daglig rengöring av utvån-	
Installation	6	diga delar	24
Transport, förvaring och använd-		6 Programmering	25
ning	7	Starta användarläget	25
Underhåll	7	26
Instruktioner för livsmedelssäker-		Mätarställningar	27
heten (HACCP)	8	Ändra portionsstorleken	29
3 Maskinens uppbyggnad	11	Bestämma styrkan	30
Framsidan	11	Inställning av datum och	
Baksidan	11	klockslag	31
Symboler på displayen	12	Inställning av rengöringsdagarna	32
4 Användning av maskinen	13	ECO-inställningar	33
Rätt positionering av koppar och		Inställning av telefonnumren	36
kannor	13	7 Displaymeddelanden och felsök-	38
Servering	13	ning	
Portionerad eller kontinuerlig serve-		8 Tekniska specifikationer	41
ring	14	9 Tillval	43
Servering med förval	15	Funktionstillval	43
Isättning och byte av produktför-		Maskintillbehör	43
packningar	17	10 Index	45
Start av maskinen	19	Rengöringsrutiner	46
Avstängning	19		
Låsning/upplåsning	20		

1 INLEDNING

Om maskinen

Cafitesse 300 är en maskin för servering av kaffe, te och varmt vatten för kommersiellt bruk.

Maskinen är avsedd för produktförpackningar för engångsbruk. De patenterade bag in box-förpackningarna (BIB) innehåller förstklassiga flytande dryckeskoncentrat för servering av olika drycker. Maskinen kan hantera två produktförpackningar åt gången.

För serveringen kan man använda koppar och kannor i olika storlekar.

Man kan också be Cafitesse-leverantören att utrusta maskinen med följande tillvalsfunktioner (se under „Tillval“):

- Betalningssystem för dryckesförsäljningen
- En extra fot för servering i stora kannor eller pumptermosar (se „Tillval“)
- En kallvattensventil för servering av kallvatten genom ett utlopp (se „Tillval“)
- En kallvattensventil för servering av kylda drycker och kallvatten genom tre utlopp (se „Tillval“)

- Ett lås till luckan för att skydda maskinen mot obehörig åtkomst
- En dräneringsanordning för avledning av vätskor från droppskålen direkt ned i avloppet eller till en uppsamlingstank
- En ‚High Flow‘-funktion för extra snabb servering
- En ‚Low Flow‘-funktion för långsam servering
- En aktiveringsnyckel (USB) för tillfällig servering när automaten är spärrad.

Obs! Tillvalsfunktionerna ovan finns inte i alla länder.

Om bruksanvisningen

I föreliggande bruksanvisning beskrivs maskinens viktigaste funktioner.

Innan maskinen tas i drift är det viktigt att man läser igenom bruksanvisningen så att man vet hur maskinen fungerar och även förstår säkerhetsanvisningarna.

I föreliggande bruksanvisning används följande symboler som man bör lägga på minnet.



Märk:

Extra information som kan vara till hjälp när maskinen är i drift.



Obs!

Här står information som man bör vara särskild uppmärksam på för livsmedelssäkerhetens skull och för att förhindra person- eller maskinskador.



Varning!

Denna information hänvisar till faror som kan leda till allvarliga personskador, dödsolyckor eller allvarliga skador på maskinen.



Fara!

HÄNVISAR TILL FAROR SOM KAN LEDA TILL MYCKET SVÅRA PERSONSKADOR ELLER TILL DÖDSOLYCKOR.

2 SÄKERHETSINFORMATION

Allmänt

Läs noga igenom instruktionerna i föreliggande bruksanvisning innan maskinen skall tas i drift, rengöras eller flyttas. Se till att du själv och övriga personer som skall sköta, rengöra eller flytta maskinen känner till allt som har med maskinens säkerhet och hygien att göra och vet hur ni skall bete er.

Maskinen får endast användas enligt instruktionerna i föreliggande bruksanvisning för servering av drycker. Tillverkaren ansvarar inte för skador eller olyckstillbud som inträffar om maskinen används på felaktigt sätt eller om de rutiner som beskrivs i bruksanvisningen inte följs.

- Installation, underhåll, reparation och programmering av dryckesautomaten får endast utföras av en behörig servicetekniker med motsvarande utbildning som utses av leverantören av Cafitesse-systemet.
- Maskinen får endast användas med reservdelar av originaltyp.
- Drift, påfyllning och rengöring av maskinen får endast utföras av behörig personal som undervisats i detta.

- Maskinen är inte avsedd för utomhusbruk.
- Maskinen skall placeras på en plats där den kan bevakas av yrkespersonal



Varning!

Dryckerna som serveras ur maskinen är heta! Undvik skållskador! Håll undan händerna och andra kroppsdelar under servering och sköljning.



Varning!

Ställ aldrig koppar, kanner eller muggar med het vätska på maskinen. Skulle dessa falla när är risken stor för skållskador.



Varning!

Se till att det finns gott om plats runt om maskinen så att man lätt kan dra sig undan om det skulle stänka het vätska.



Varning!

Apparaten får inte användas av personer (även barn) med fysiska, psykiska eller sensoriska hinder som på grund av bristande erfarenhet eller kunskap inte vet hur en sådan maskin fungerar, såvida de inte har en person som är ansvarig för dem och förklarar för dem hur apparaten fungerar. Barn skall hållas under uppsikt för att säkerställa att de inte leker med maskinen.



Varning!

Placera maskinen på ett bord eller en bardisk med minst 60 cm höjd så att småbarn inte kan komma åt att trycka på maskinens knappar.



Obs!

Kontrollera droppskålen till maskinen och töm den regelbundet för att förhindra skållskador och våta golv (risk för halka!) om skålen svämmar över av (het) vätska.

I 2 SÄKERHETSINFORMATION

Installation

Installation och programmering av maskinen får endast utföras av en behörig servicetekniker med motsvarande utbildning som utses av Cafitesse-leverantören.

Maskinen är avsedd för installation i slutna utrymmen och skall placeras på stabilt plant underlag, t.ex. på ett bord eller en bardisk.

- Se till vid uppställningen att maskinen placeras med ett avstånd på cirka 5 cm / 3 in till närmaste vägg.
- Skydda maskinen mot frost, regn och direkt solljus.
- Skydda även maskinen mot rinnande vatten, stänk, spraydimma eller ånga, värme och kraftig dammbildning.



Varning!

Maskinen får inte rengöras med vattenstråle och är inte avsedd för placering på ytor i vars omgivning vattenstråle används (t.ex. för rengöring).

- Se till att det finns tillräckligt med utrymme för ventilation runt om maskinen.
- Fram- och baksidan på maskinen skall vara åtkomlig för rengöring och underhåll.
- Maskinen skall anslutas till dricksvattensystemet enligt de lokala bestämmelserna.



Obs!

För anslutningen till vattensystemet får endast slangsatser enligt EN 61770 användas.



Obs!

Om maskinen skall användas för servering av kalla drycker måste dricksvattenkvaliteten först kontrolleras enligt de lokala bestämmelserna. Detta för att säkerställa att man får kalla drycker som håller så hög kvalitet att de inte utgör någon hälsorisk.

- Maskinen skall anslutas till en säkrad strömkrets enligt lokala bestämmelser.

Om maskinen skall anslutas till ett eluttag i väggen gäller följande regler:

- Använd en jordad säkerhetskontakt, enligt lokala bestämmelser.
- Strömkretsen skall skyddas av en jordfelsbrytare.
- Se till att stickproppen är lätt att komma åt även efter installationen.



Varning!

Vidrör aldrig strömkällan eller stickproppen med fuktiga händer eller om strömkabeln eller eluttaget är fuktiga.

Om maskinen skall anslutas till en permanent kopplad strömkälla (utan anslutningskabel) måste strömkretsen ha en allpolig skydds brytare med minst 3 mm /0,12 in kontaktöppning.

Transport, förvaring och användning

Maskinen skall alltid förvaras och transporteras i originalförpackningen. Före förvaring eller transport:

- Förvara produktförpackningarna i kylskåpet.
- Rengör maskinen.
- Kontakta Cafitesse-leverantören för avtappning av vattnet ur vattentanken. Denne skickar då en behörig specialutbildad servicetekniker som tar hand om detta och ser till att maskinen skyddas mot frost.



Varning!

Maskinen får aldrig utsättas för frost under användning, förvaring eller transport.

Vid misstanke om frostsador efter förvaring eller transport skall Cafitesse-leverantören kontaktas för kontroll och funktionstest av maskinen.

Underhåll

Underhåll, reparation och programmering av maskinen får endast utföras av behörig servicetekniker med motsvarande utbildning och som utsetts av Cafitesse-leverantören.



Varning!

Om nätkabeln till maskinen har skadats skall maskinen stängas av och nätkabeln bytas ut av Cafitesse-leverantören.

I 2 SÄKERHETSINFORMATION

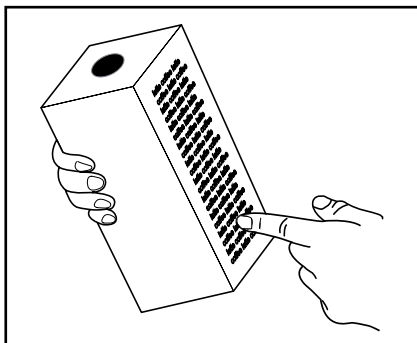


Bild 1

Instruktioner för livsmedelssäkerheten (HACCP)

Den som är ansvarig för maskinens användning är också ansvarig för dess hygien och säkerhet. För att kunna hålla den standard som gäller för livsmedelssäkerheten är det därför viktigt att noga läsa igenom följande anvisningar.

Förvaring av produktförpackningarna

- Produktförpackningarna skall förvaras enligt anvisningarna på förpackningen (bild 1).
- Observera det bäst-före-datum som står tryckt på förpackningen (bild 2).

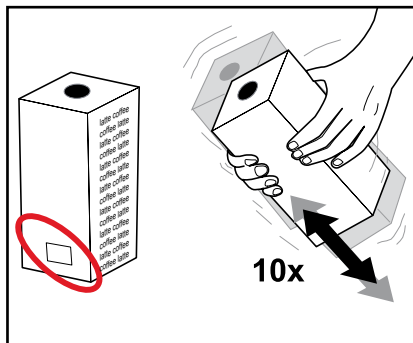


Bild 2

- Använd produktförpackningarna enligt principen först in, först ut (först förvärvade produktförpackningar förbrukas först).
- Använd aldrig produktförpackningar vars bäst-före-datum har gått ut.

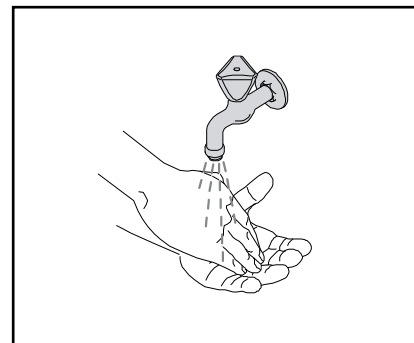


Bild 3

Hantering av produktförpackningarna

1. Tvätta händerna innan du tar i en produktförpackning (bild 3).
2. Skaka produktförpackningen minst 10 gånger innan den sätts in i maskinen (bild 2).
3. Läs informationen på baksidan av förpackningen.
4. Kontrollera att produktförpackningen inte uppvisar skador. Använd aldrig trasiga produktförpackningar.
5. Kontrollera bäst-före-datumet på produktförpackningens etikett. Använd aldrig produktförpackningar vars bäst-före-datum har gått ut.

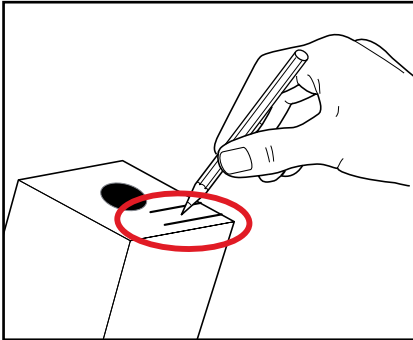


Bild 4

6. Följ anvisningarna på produktförpackningen. Skriv åtminstone upp sista förbrukningsdatumet för öppnad förpackning på produktförpackningen (bild 4).

**Märk:**

Var noga med att det inte droppar vätska ur öppnade produktförpackningar på kläder, golv eller tillbehör .

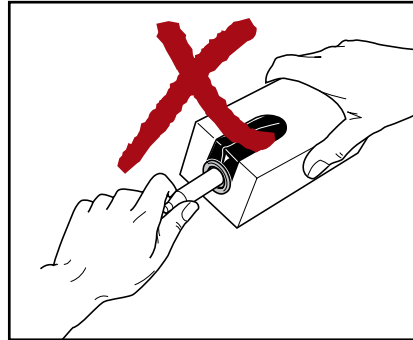


Bild 5

**Obs!**

Undvik att vidröra spetsen på doseringsenheten med händerna eller rengöringsduken. Om doseringsenheten skall rengöras behöver den bara sköljas av med rent vatten (bild 5).

Behöver maskinen inte användas under en längre tid (t.ex. under semestern) gäller anvisningarna som står under „Start av maskinen“ och „Avstängning“.

Rengöring av maskinen

Maskinen skall rengöras regelbundet på följande sätt:

1. Rengör alla ytor i maskinens omgivning.
2. Tvätta händerna innan du tar i maskinen eller i en produktförpackning.
3. Rengör maskinen enligt anvisningarna i föreliggande bruksanvisning (se under „Rengöring av maskinen“).
4. Kontrollera bäst-före-datum och sista förbrukningsdatum för öppnad förpackning på produktförpackningarna i maskinen. Om något datum har gått ut skall produktförpackningen bytas ut.
5. Planera rengöringsrutinerna och dokumentera dem i ett schema.



Fara!

SPRAYA ELLER SPRUTA ALDRIG VATTEN PÅ MASKINEN. MASKINEN FÅR INTE RENGÖRAS MED VATTENSTRÅLE. DEN FÅR INTE HELLER DOPPAS I VATTEN.



Fara!

TIPPA ALDRIG MASKINEN FÖR ATT GÖRA RENT UNDER ELLER BAKOM DEN. UNDVIK SKÄLLSKADOR! VATTENTANKEN INNEHÅLLER MYCKET HETT VATTEN SOM KAN RINNA UT OM MASKINEN TIPPAS ELLER FLYTTAS.

Utbildning

All ny personal skall utbildas när det gäller anvisningarna för livsmedelssäkerhet (HACCP).

- Informera också den nya personalen om tidsscheman och rengöringsrutiner och se till att man läser bruksanvisningen innan man börjar sköta maskinen.
- Förvara bruksanvisningen i närheten av maskinen.

Kontakta gärna Cafitesse-leverantören om ni har ytterligare frågor.

3 MASKINENS UPPBYGGNAD

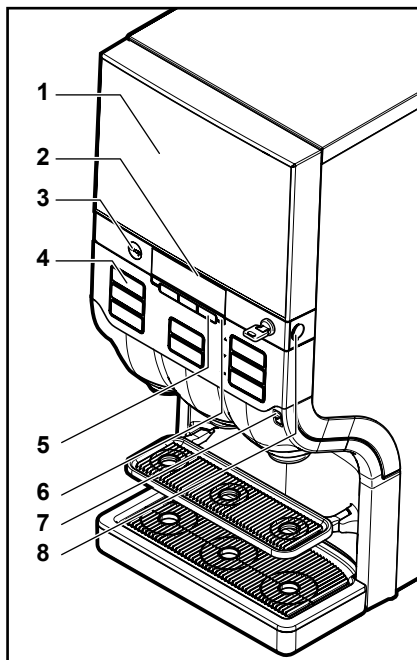


Bild 6

Framsidan:

- 1 - Maskinlucka
- 2 - Symboldisplay
- 3 - STOPP-knapp
- 4 - Dryckesknapp
- 5 - Förvalsknapp
- 6 - Lucklås med nyckel (tillval)

2011 - 01

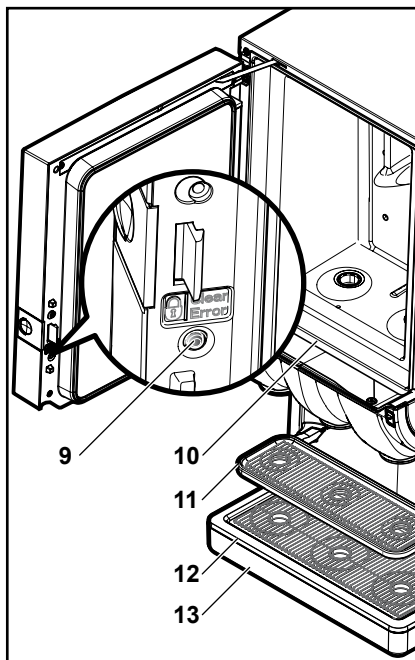


Bild 7

- 7 - Uttag för USB-nyckel
- 8 - Knapp för att öppna luckan
- 9 - **LÅS**/Clear-Error-knapp
- 10- Kylfack
- 11- Kopplattform
- 12- Droppgaller
- 13- Droppskål

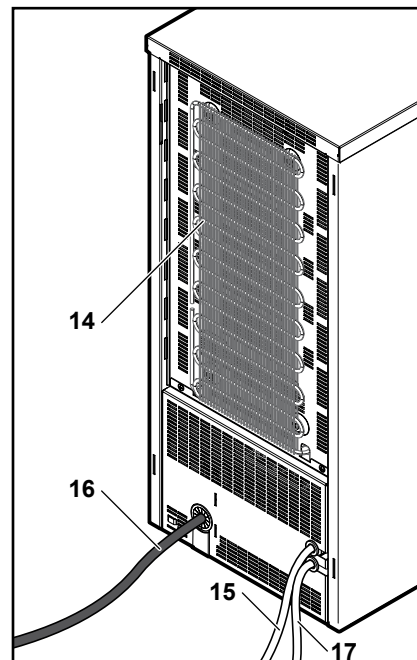


Bild 8

Baksidan:

- 14- Kondensatorgaller
- 15- Vattenslang
- 16- Nätkabel
- 17 - Vattenslang för kalla drycker/kallvatten (tillval)

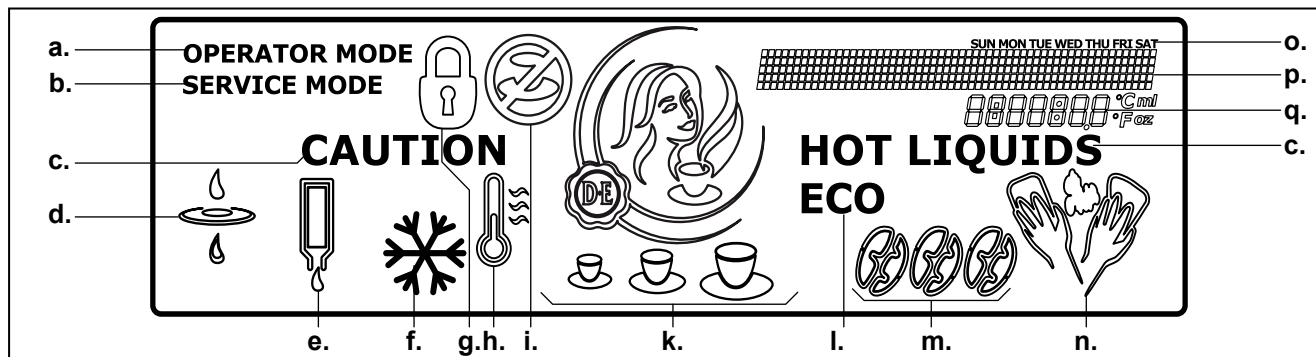


Bild 9

Symboler på displayen:

a. ,OPERATOR MODE‘

USB-minnet är isatt och användarläget aktiverat

b. ,SERVICE MODE‘

Service läget är aktiverat

c. CAUTION HOT LIQUIDS

Maskinen serverar varma drycker eller varmt vatten eller håller på att sköljas

d. FILTER

Det är dags att byta ut vattenfiltret

e. PRODUKTFÖRPACKNING till

vänster och/eller till höger
Sätt i en full produktförpackning.

f. Förval: KALLT (tillvalsfunktion)

Serverar en dryck som kall dryck

g. HÄNGLÅS

Maskinen är spärrad och serverar inga drycker

h. TEMPERATUR

Vattentemperaturen i vattentanken är för låg och maskinen värms upp

i. SERVERINGEN BLOCKERAD

Maskinen kan inte servera vald dryck

k. Förval: VOLYM

Serverar på begäran en liten, mellanstor eller stor dryck

l. ,ECO‘

Energisparläget är aktiverat

m. Förval: STYRKA

Serverar en mild, normal eller stark dryck

n. RENGÖRING

Maskinen måste rengöras

o. VECKODAGAR (,SUN‘ - ,SAT‘)

p. Rad för MEDDELANDEN

Här står information om hur man tar sig igenom de olika programstegen eller om det har inträffat ett fel

q. INFO-fält

Här visas bl.a. temperaturen i kylfacket, klockslag etc.

4 ANVÄNDNING AV MASKINEN

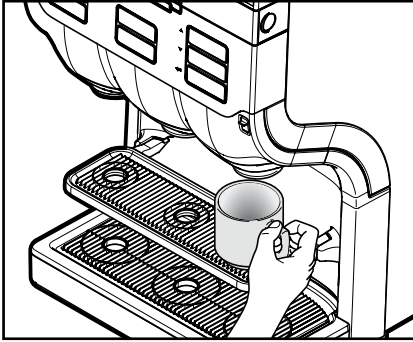


Bild 10

Rätt positionering av koppar och kannor

Maskinen har tre produktutlopp:

- Till vänster: För kaffe eller te
- I mitten: För varmt vatten
- Till höger: För kaffe eller te



Obs!

- Ställ koppen eller kannan under utloppet under den serveringsknapp du tryckt på.
- Ställ koppen på kopplattformen (bild 10).
- Fäll upp plattformen när du brygger i kannan så att den får plats (bild 11).
- Ställ kannan på droppskålen (bild 12).

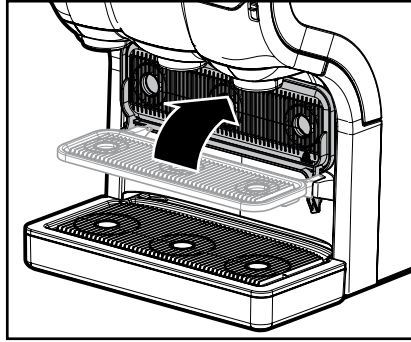


Bild 11

För stora kannor kan det behövas en extra fot att ställa kannan på.

Servering



Varning!

Dryckerna som serveras ur maskinen är heta! Undvik skållskador! Håll undan händerna och andra kroppsdelar under serveringen. Lämna aldrig barn utan uppsikt i närheten av maskinen.

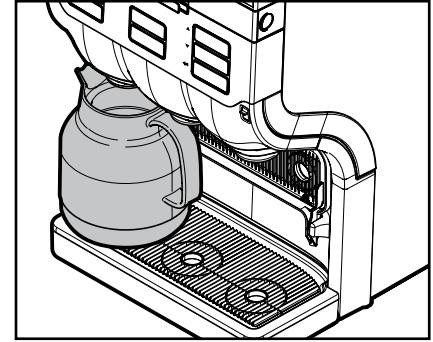


Bild 12

Servering:

1. Ställ koppen på kopplattformen (bild 10).
2. Välj dryck med motsvarande knapp. Drycken serveras genom motsvarande utlopp.
3. Tryck på STOPP-knappen om du vill avbryta serveringen.

I 4 ANVÄNDNING AV MASKINEN

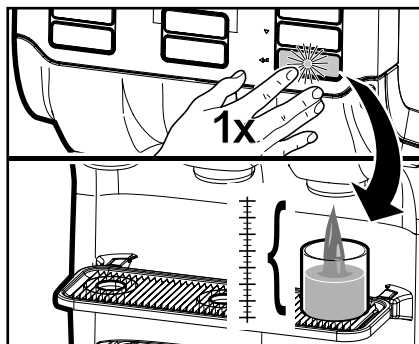


Bild 13

Portionerad eller kontinuerlig servering

I samband med installationen ställer serviceteknikern in maskinen på någon av nedanstående serveringsval.

• Portionsservering:

Tryck en gång på dryckesknappen (bild 13).

Maskinen stannar automatiskt när den serverat en portion. Portionsvolymen kan programmeras av serviceteknikern.



Obs!

Tryck på STOPP-knappen om koppen eller kannan är för liten för den portion som skall serveras och det finns risk att man kan skålla sig om koppen/kannan svämmar över.

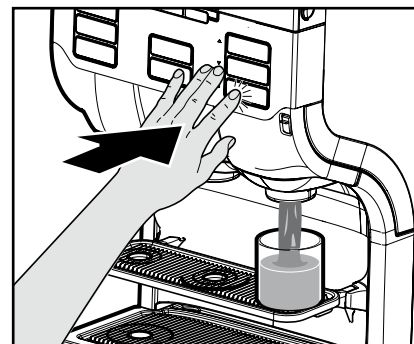


Bild 14

• **Kontinuerlig servering:**

Håll serveringsknappen intryckt tills koppen eller kannan är full (bild 14). Maskinen stannar när man släpper serveringsknappen.



Märk:

I självbetjäningstrymmen där kunderna eventuellt inte vet hur maskinen fungerar rekommenderas portionerad servering med förinställd storlek på kopparna.

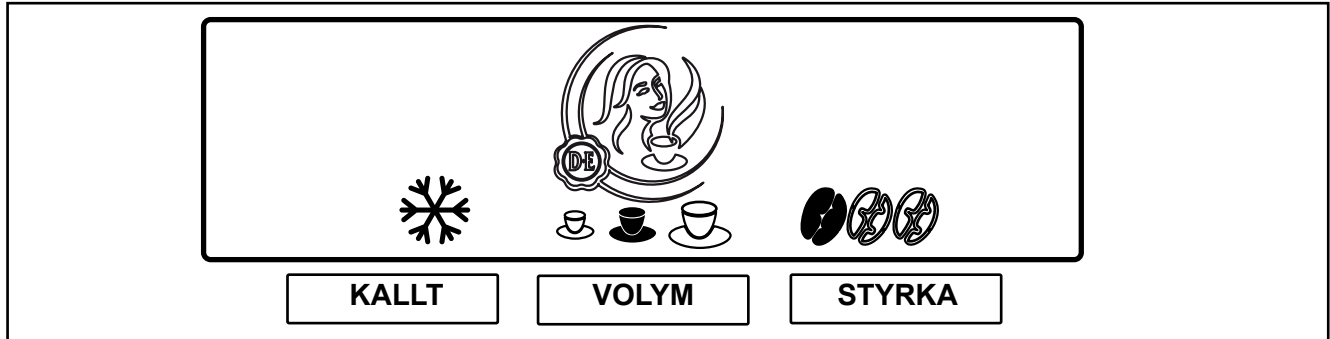


Bild 15

Servering med förval

Maskinen har olika förvalsalternativ. I samband med installationen har serviceteknikern eventuellt aktiverat dessa alternativ. När man trycker på en förvalsknapp visas följande alternativ på displayen (bild 15):

- Förval KALLT (tillvalsfunktion)
- Förval VOLYM
(liten - medium - stor)
- Förval STYRKA
(mild - normal - stark)

Förval **KALLT** (tillvalsfunktion)

1. Ställ koppen på kopplattformen
2. Tryck på förvalsknappen „KALLT“ för att aktivera detta förval. Symbolen för KALLT visas då (bild 15).
3. Tryck på en serveringsknapp. Nu serveras den kalla drycken.
4. Tryck på STOPP-knappen för att avaktivera förvalet igen.

Förval **VOLYM**

1. Ställ koppen på kopplattformen
2. Tryck på förvalsknappen „VOLYM“ för att aktivera detta förval. Nu visas tre kopsymboler (liten - medium - stor) (bild 15).
3. Tryck på förvalsknappen tills önskad portionsstorlek blir svart. Valet sker cykliskt.
4. Tryck på en dryckesknapp. Nu serveras drycken i vald portionsstorlek.
5. Tryck på STOPP-knappen för att avaktivera förvalet igen.

I 4 ANVÄNDNING AV MASKINEN

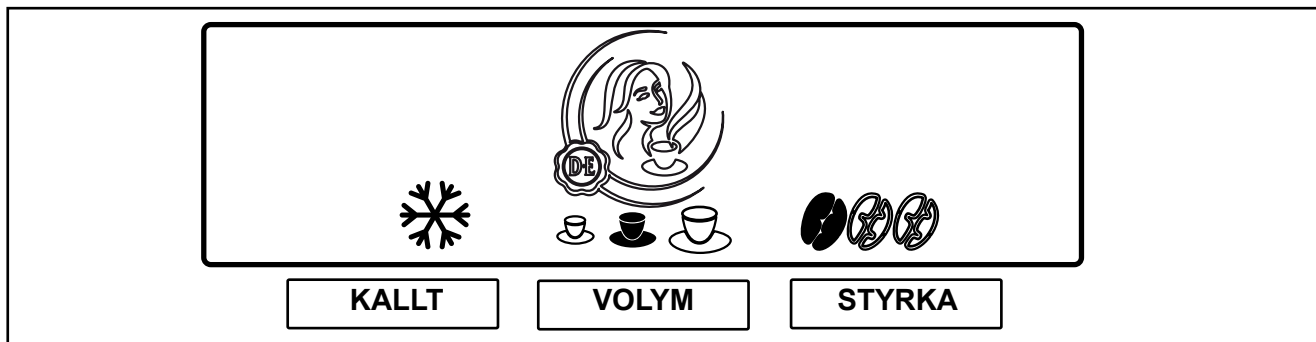


Bild 16

Förval **STYRKA**

1. Ställ koppen på kopplattformen
2. Tryck på förvalsknappen „STYRKA“ för att aktivera detta förval. Nu syns tre kaffeböner på displayen (bild 16).
3. Välj styrka genom att trycka successivt på knappen tills önskad styrka blir svart. (1 böna = mildt, 2 böner = normalt, 3 böner = starkt).
4. Tryck på en dryckesknapp. Nu serveras drycken i vald styrka.
5. Tryck på STOPP-knappen för att komma tillbaka till förinställningen.



Märk:

Alla förvalsknapparna kan kombineras med varandra.



Varning!

Dryckerna som serveras ur maskinen är heta! Undvik skållskador! Håll undan händerna och andra kroppsdelar från maskinen.



Märk:

Om man vidrör en förvalsknapp utan att trycka på någon serveringsknapp återtar maskinen sitt utgångsläge igen efter några sekunder.

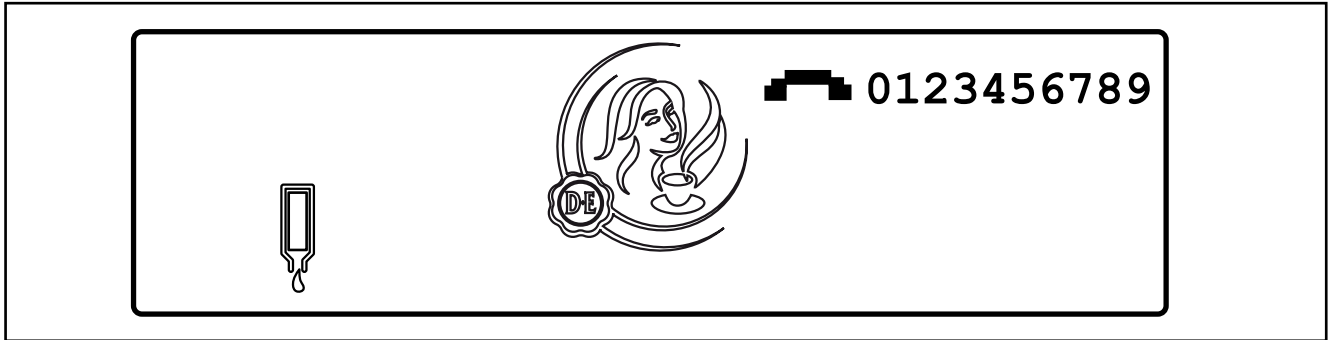


Bild 17

Isättning och byte av produktförpackningar

Igenkänning av tom produktförpackning

Om man väljer en dryck och motsvarande produktförpackning är tom sker ingen servering. Symbolen för tom produktförpackning syns då på displayen (bild 17).

Om endast en av produktförpackningarna är tom kan maskinen fortsätta att servera drycker ur den andra produktförpackningen.

Med två tomma produktförpackningar kan maskinen fortsätta att servera varmt och kallt vatten.

2011 - 01

Om det står «JA» i inställningen «VISA TEL. NR TILL OPERATÖREN:» i administratörsmenyn «TELEFONNUMMER» syns det telefonnummer på displayen som matats in (bild 17).

På meddelanderaden kan man då läsa följande text:

PRODUKTEN TOM ☒ 123456789

Ring ägaren om så behövs.



Märk:

Man kan själv mata in telefonnumren i administratörsmenyn (se „Programmering av maskinen“).

I 4 ANVÄNDNING AV MASKINEN

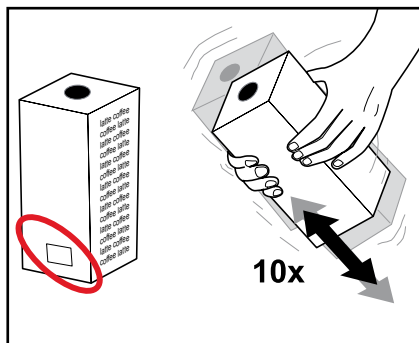


Bild 18

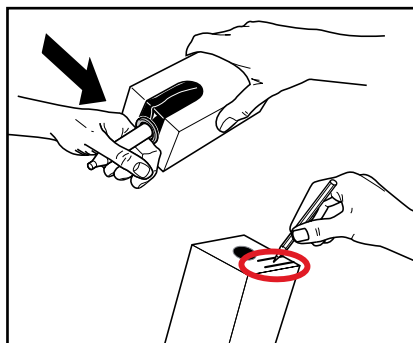


Bild 19

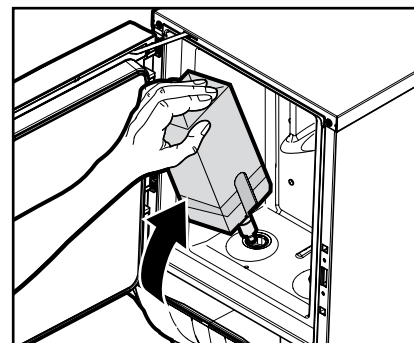


Bild 20

Byte av tom produktförpackning



Obs!

Läs vad som står under „Anvisningar för livsmedelssäkerheten (HACCP)“ innan du sätter i en ny produktförpackning.

1. Tvätta händerna innan du tar i en produktförpackning
2. Ta en produktförpackning som inte är frusen.



Obs!

Följ anvisningarna på produktförpackningen. Använd aldrig trasiga produktförpackningar. Använd aldrig produktförpackningar vars bäst-före-datum har gått ut (bild 18).

3. Skaka produktförpackningen minst 10 ggr (bild 18).
4. Ta bort plasten runt produktförpackningen och skriv upp sista förbrukningsdatumet för öppnad produktförpackning på förpackningen (bild 19).

5. Öppna doseringsenheten enligt anvisningarna på produktförpackningen (bild 19).
6. Öppna luckan.
7. Sätt i produktförpackningen (bild 20).
8. Stäng luckan.
9. Servera en testdryck.

Starta maskinen



Obs!

Se till att maskinen är ansluten till vattensystemet.

1. Öppna vattenkranen.
2. Anslut anslutningskabeln till ett eluttag.

Nu värms vattnet i vattentanken upp samtidigt som kylfacket kyls. Serveringen blockeras tills vattnet i vattentanken har nått rätt temperatur.

På displayen syns en blinkande termometer och symbolen för „serveringen blockerad“:



Märk:

Det kan ta 30-120 minuter innan vattnet är uppvärmt beroende på modellen (se „Tekniska specifikationer“) och omgivningstemperaturen. Att kyla kylfacket kan dröja 24 timmar eller längre.



Märk:

Om maskinen skall stängas av för en längre tid måste datum och klockslag ställas in på nytt så att maskinen och de programmerade rengöringsintervallen kan aktiveras igen.

När vattnet har nått den inställda temperaturen syns motsvarande symbol på displayen (se nedan). Nu är maskinen redo för servering.



4 ANVÄNDNING AV MASKINEN I

Avstängning

Om maskinen inte skall användas under en längre tid, t.ex. under semester, skall följande steg utföras:

1. Ta ur produktförpackningarna och kontrollera sista förbrukningsdatum för öppnad förpackning på förpackningarna.
- Förvara produktförpackningarna i kylskåpet tills maskinen skall sättas på igen.
- Släng produktförpackningen om sista förbrukningsdatumet har gått.



Varning!

Produktförpackningarna får inte frysas in.

2. Rengör och skölj ur maskinen.
3. Dra ur stickproppen ur eluttaget.
4. Stäng vattenkranen.

I 4 ANVÄNDNING AV MASKINEN

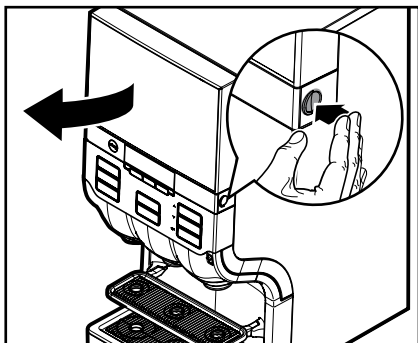


Bild 21

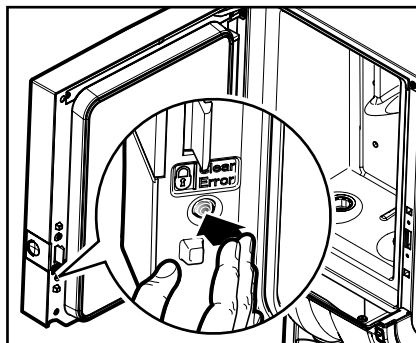


Bild 22

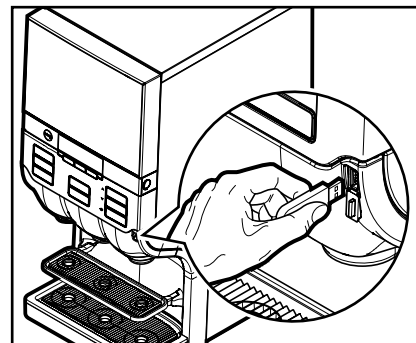


Bild 23

Låsning/upplåsning

1. Öppna luckan till maskinen (bild 21).
2. Tryck på knappen LÅS/Clear-Error för att blockera serveringsfunktionen (bild 22).

På displayen syns nu symbolen LÅS (serveringsspär):



Serveringsfunktionen spärras. Kylningen av kylfacket och uppvärmningen av vattentanken fortsätter att vara i funktion.

1. Tryck en gång till på knappen LÅS/Clear-Error för att låsa upp serveringsfunktionen igen (bild 22).

Servering i spärrat läge (tillvalsfunktion)

- Stick i UBS-nyckeln i USB-porten på maskinen så att tillfällig servering kan ske (bild 23).

Servering av drycker kan ske så länge aktiveringsnyckeln till USB-minnet sitter kvar i USB-porten. När man tar ur nyckeln aktiveras det spärrade läget igen samtidigt som låssymbolen visas på displayen.

5 RENGÖRING

Rengöringsrutiner

Ta för vana att alltid rengöra maskinen regelbundet. Det finns två alternativa rengöringsmetoder:

- ‚Rengöring & spolning‘ av kylfacket och dryckesutloppen



Obs!

Rutinen ‚rengöring & spolning‘ bör utföras en gång per vecka.

- ‚Spolning‘ av dryckesutloppen

Rengöring & spolning

Maskinen har en inbyggd timer som påminner minst en gång per vecka om att det är dags för ‚rengöring & spolning‘.

Om så behövs kan serviceteknikern aktivera eller avaktivera timern.

När timern är aktiverad kan man själv

- ändra veckodagarna för ‚rengöring & spolning‘ eller ‚spolning‘ i administratörsmenyn «RENGÖRINGSDAGAR».
- vid behov välja upp till sju veckodagar för en rengöringsrutin.

När är det dags för rengöring?

- Maskinen måste rengöras när det står på displayen att rengöring krävs.

På displayen syns symbolen „RENGÖRING“:



När måste maskinen absolut rengöras?

Om maskinen inte rengörs inom 24 timmar blockeras serveringsfunktionen.

På displayen syns då symbolen „SERVERINGEN BLOCKERAD“.



Nu måste rengöringsprogrammet startas (se nästa avsnitt).

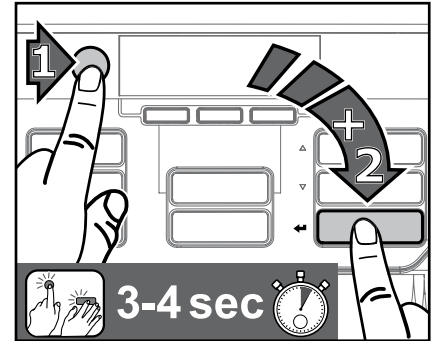


Bild 24

Starta ‚Rengöring & spolning‘

1. Tryck först på STOPP-knappen och sedan på Enter ← och håll båda knapparna intryckta samtidigt i 3-4 sekunder för att komma till rengöringsläget (bild 24).

Följ anvisningarna på displayen:

**TA UR ALLA
PRODUKTFÖRPACKNINGAR**

2. Öppna luckan till maskinen
3. Ta ur produktförpackningarna.

I 5 RENGÖRING

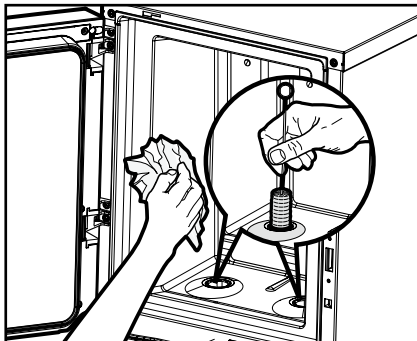


Bild 25

Nu syns följande meddelande på displayen:

**RENGÖR KYLFACKET INUTI
OCH SÄTT I FÖRPACKNINGEN**

4. Kylfacket görs rent inuti med en ren, fuktig duk och doseringsöppningen med en borste (bild 25).
5. Sätt i produktförpackningarna.
6. Stäng luckan.

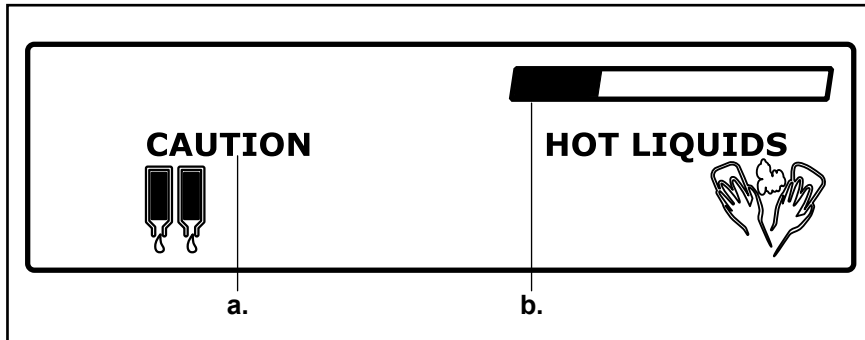


Bild 26

Nu syns följande meddelande på displayen:

**PLACERA UPPSAMLINGSBEHÅL-
LAREN I RÄTT LÄGE (MINST 4l).
TRYCK PÅ ← FÖR ATT BE-
KRÄFTA.**

7. Ställ uppsamlingsbehållaren under båda produktutloppen och tryck på Enter ←.



Varning!

Dryckerna som serveras ur maskinen är heta! Undvik skållskador! Håll händerna och andra kroppsdelar borta från maskinen.

Nu syns följande meddelande på displayen:

TRYCK PÅ ← FÖR ATT SPOLA

8. Tryck på Enter ← för att spola.

Nu startar sköljningen (bild 26).

- a. Symbolen 'CAUTION'
- b. Visar från vänster till höger hur långt spolningen har kommit.

När sköljningen är klar kan maskinen användas igen.


Spolning

Veckodagarna för sköljningsfunktionen kan allt efter behov ställas in i användarmenyn «RENGÖRINGSDAGAR».

I detta fall syns då symbolen ‚RENGÖRING‘ på den inställda veckodagen på displayen och det är bara att starta sköljningen.


Rutinen ‚spola‘ kan utföras när som helst.

Starta ‚Spolning‘

1. För att komma till rengöringsläget, gör så här: Tryck först på STOPP-knappen och sedan på Enter  och håll båda knapparna intryckta samtidigt i 3-4 sekunder.

Följ anvisningarna på displayen (se även sidan 22):

**PLACERA UPPSAMLINGSBEHÅLLAREN I RÄTT LÅGE (MINST 4l).
TRYCK PÅ  FÖR ATT BEKRÄFTA.**

2. Ställ uppsamlingsbehållaren under båda produktutloppen och tryck på Enter .



Varning!

Dryckerna som serveras ur maskinen är heta! Undvik skållskador! Håll händer och andra kroppsdelar borta från maskinen.

Nu syns följande meddelande på displayen:

TRYCK PÅ  FÖR ATT SPOLA.

3. Tryck på Enter  för att spola.

I 5 RENGÖRING

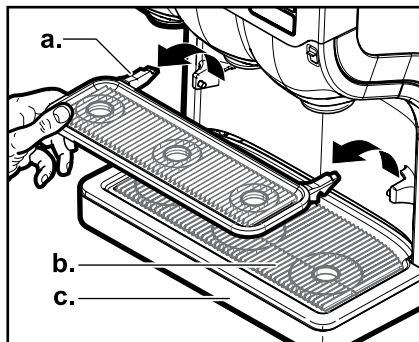


Bild 27

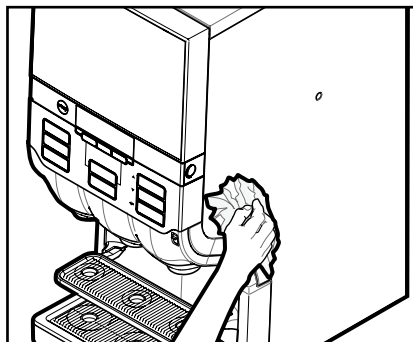


Bild 28

Manuell rengöring varje dag av utvändiga delar

1. För att spärra serveringsfunktionen, gör så här: Öppna luckan till maskinen och tryck på knappen LÅS/Clear-Error.

Märk: Genom att göra så kan man förhindra att varma drycker rinner ut medan man håller på att rengöra maskinens utvändiga delar.

2. Ta bort kopplplattformen (a.), droppgallret (b.) och droppskålen (c.) (bild 27).
3. Töm droppskålen.

Märk: Droppskålen skall kontrolleras och tömmas regelbundet.

4. Rengör maskinens utvändiga delar med en ren, fuktig duk och skölj dem i rent vatten.
5. Sätt tillbaka kopplplattformen, droppgallret och droppskålen.
6. Torka av maskinen utvändigt med en ren och fuktig duk (bild 28).

Märk: Maskinen kan också rengöras i diskmaskin.

Märk: Läs bruks- och säkerhetsanvisningarna på förpackningen till rengöringsmedlet.

6 PROGRAMMING THE DISPENSER

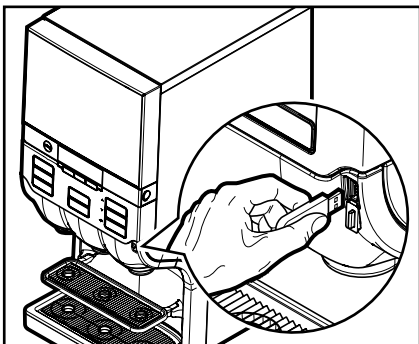


Bild 29

Starta administratörsläget

- Sätt i medföljande USB-nyckel i USB-porten på maskinen (bild 29).

Nu hamnar man direkt i administratörsläget där man kan ställa in olika funktioner.

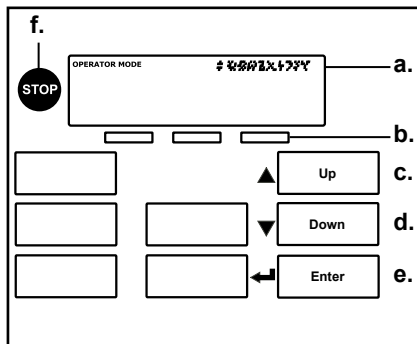


Bild 30

Menypunkterna i administratörsläget (bild 30):

- a. Display**
- b. Tre förvalsknappar**
- c. Pilknappen „Uppåt“ ▲ -**
för att bläddra uppåt i en lista eller öka inmatningsvärdena
- d. Pilknappen „Nedåt“ ▼ -**
för att bläddra nedåt i en lista eller minska inmatningsvärdena
- e. Enter ◀ -**
för att aktivera eller bekräfta ett inmatat värde
- f. STOPP-knappen -**
för att bläddra tillbaka eller om man håller den intryckt i två sekunder kommer man tillbaka till startmenyn.



Bild 31

Skärmmenyer



Märk:

Vissa administratörsmenyer kan spärras. Dessa kan aktiveras eller avaktiveras av service- teknikern så att det motsvarar kundens behov. Kontakta Cafitesse-leverantören om sådana ändringar skall göras.

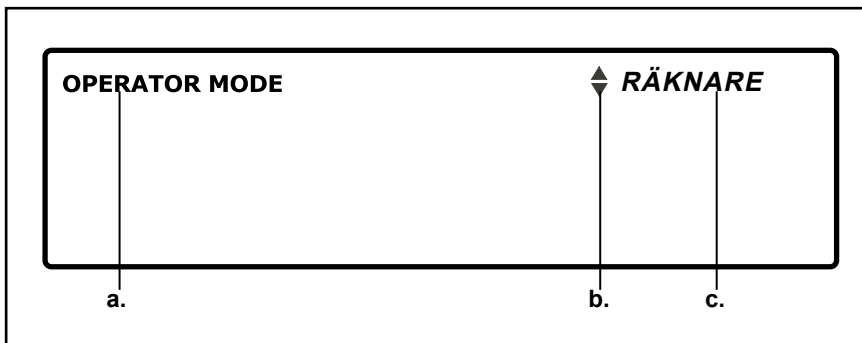


Bild 32

Som kund har du har tillgång till sju olika menyer (bild 31):

- a. **RÄKNARE** - Här kan man läsa av mätarställningarna
- b. **VOLYM** - Här kan man ändra portionsstorleken
- c. **STYRKA** - Här kan man ändra styrkan på drycken
- d. **DATUM/TID** - Här kan man ställa in datum och klockslag
- e. **RENGÖRINGS DAGAR** - Här ställs veckodagarna för rengöring och sköljning in
- f. **ECO-INSTÄLLNINGAR** - Här kan man optimera energiförbrukningen
- g. **TELEFONNUMMER** - Här kan man visa/dölja och ställa in telefonnumren till ägaren/servicefirman.

Det första man ser i administratörs- läget är huvudmenyn «MÄTARE» på meddelanderaden (bild 32).

- a. Administratörsläget är aktiverat.
- b. Med hjälp av pilknapparna ▼▲ kan man öppna andra menyer i listan.
- c. Här visas den aktuella menyn. Öppna en meny genom att trycka på Enter ◀.

När man öppnar en meny visas följande steg på displayen.



Märk:

Om texten är för lång löper den från vänster till höger över meddelanderaden.

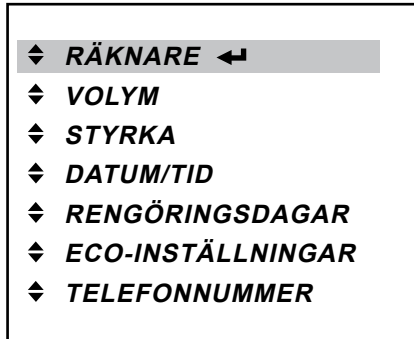



Bild 33

Mätarställningar

I menyn «RÄKNARE» kan man läsa av dryckesmätarna på olika sätt, t.ex.:

- Totalsumman för alla drycker
- Summan per dryckesknapp
- Delsumman „VOLYM“ och „KALLT“ per dryckesknapp
- Summan för alla kalla eller varma drycker

Totalsumman för alla drycker

- Aktivera menyn «RÄKNARE» i administratörsläget och öppna den med Enter  (bild 33).

På displayen står nu totalsumman för alla serverade drycker:

DRYCKER TOTALT
1234567

omväxlande med meddelandet

VÄLJ DRYCK

För mer detaljerade mätarställningar kan man antingen

- trycka på en dryckesknapp, t.ex. ‚Kaffe‘ för att visa mätarställningen för denna knapp eller
- trycka på en förvalsknapp, t.ex. „VOLYM“, för att visa mätarställningarna för alla små, mellanstora eller stora drycker.

Summan per dryckesknapp

- Tryck på en dryckesknapp i menyn «RÄKNARE», t.ex. ‚Kaffe‘.

Antalet serverade drycker för denna knapp visas då på displayen, t.ex. ‚Kaffe‘.

KAFFE
543210

Nu har man följande alternativ:

- Man kan trycka på STOPP-knappen för att komma tillbaka till den högre nivån i «RÄKNARE»-menyn.
- Man kan trycka på en annan dryckesknapp för att läsa av mätarställningen för den knappen.
- Man kan trycka på en förvalsknapp („VOLYM“ eller „KALLT“) för att läsa av mätarställningarna på undermätare, t.ex. antalet stora portioner.

I 6 PROGRAMMERING

Delsumman „VOLYM“ och „KALLT“ (tillval) per dryckesknapp

1. Tryck på en dryckesknapp i menyn «RÄKNARE», t.ex. ‚Kaffe‘.


Antalet serverade drycker för denna knapp visas då på displayen, t.ex. ‚Kaffe‘.



2. Tryck på förvalsknappen „VOLYM“

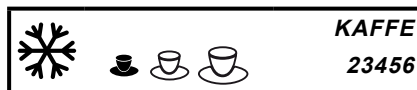
Koppsymbolen och mätarställningen för de ‚små‘ portionerna för drycken syns nu på displayen, t.ex. ‚liten kaffe‘:




-  **Märk:** Om man fortsätter att trycka på förvalsknappen „VOLYM“ visas mätarställningarna för mellan-stora, stora, samtliga och små drycker i tur och ordning på displayen.

3. Tryck på förvalsknappen „KALLT“ (gäller endast om tillvalsfunktionen ‚kalla drycker‘ är installerad).

Symbolen „KALLT“ och mätarställningen för de ‚små‘, ‚kalla‘ portionerna för drycken, t.ex. ‚liten, kyld kaffe‘, visas på displayen:



-  **Märk:** Om man fortsätter att trycka på förvalsknappen „KALLT“ visas mätarställningarna för varma, samtliga och kalla drycker i tur och ordning på displayen i kombination med motsvarande förvald volym.

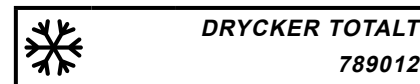
Eller så har man följande alternativ:

- Man kan trycka på STOPP-knappen för att komma tillbaka till den högre nivån i «RÄKNARE»-menyn.
- Man kan trycka på en annan dryckesknapp för att läsa av mätarställningen för den knappen.

Summan för varma och kalla drycker (endast om tillvalsfunktionen ‚kalla drycker‘ är installerad)

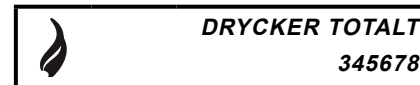
1. Tryck på förvalsknappen „KALLT“ i menyn «RÄKNARE».

Symbolen „KALLT“ och mätarställningen för summan av alla kalla drycker syns på displayen:



2. Tryck en gång till på förvalsknappen „KALLT“

Symbolen „VARMT“ och mätarställningen för summan av alla varma drycker syns nu på displayen:



3. Tryck en gång till på förvalsknappen „KALLT“ för att komma tillbaka till den totala mätarställningen för alla drycker.

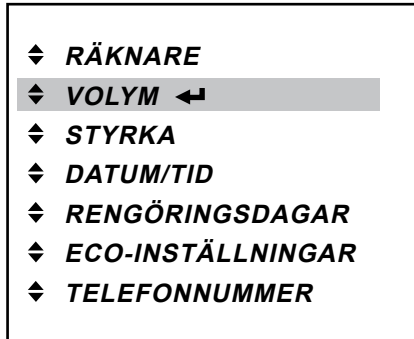



Bild 34




Ändra portionsstorlekarna

I menyn «VOLYM» kan man öka eller minska portionsstorlekarna för alla valbara drycker samtidigt med upp till 10 %.

1. Öppna menyn «VOLYM» med Enter  (bild 34).

Nu syns följande meddelande på displayen:






2. Portionsstorleken kan ökas  eller minskas  med pilknapparna.
3. Bekräfta önskat värde med Enter .

Den nya portionsstorleken accepteras genast.



Märk:

Portionsstorlekarna kan ändras så här: Tryck på Enter  och öka  eller minska  värdet.

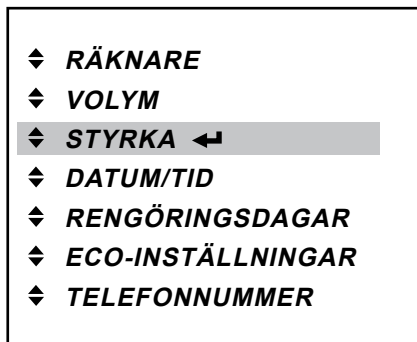


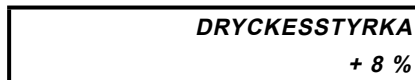
Bild 35

Bestämma styrkan

I menyn «STYRKA» kan man öka eller minska styrkan på alla valbara drycker samtidigt med upp till 10 %.

1. Öppna menyn «STYRKA» med Enter ← (bild 35):

Nu syns följande meddelande på displayen:



2. Styrkan på drycken kan ökas ▲ eller minskas ▼ med pilknapparna.
3. Bekräfta önskat värde med Enter ←.
Den nya styrkan accepteras genast.



Märk:

Styrkan på drycken kan ändras så här: Tryck på Enter ← och öka ▲ eller minska ▼ värdet.

◆ RÄKNARE

◆ VOLYM

◆ STYRKA

◆ DATUM/TID ←

◆ RENGÖRINGS DAGAR

◆ ECO-INSTÄLLNINGAR

◆ TELEFONNUMMER

Bild 36

Inställning av datum och klockslag

I menyn «DATUM / TID» kan man ställa in datumet med månad/dag/år och klockslag. (Tidsinställningen måste till exempel anpassas i början och slutet av sommartidsomställningen).

Märk:
Om maskinen skall stängas av för en längre tid måste datum och klockslag ställas in på nytt så att maskinen och programmerade rengöringsintervall kan aktiveras igen.

1. Öppna menyn «DATUM/TID» med Enter ← (bild 36).

2011 - 01

Inställningarna för datum och klockslag visas på displayen. Alternativet ,MÅNAD' är aktiverat och blinkar:

JUN 29 2007
10:10

2. Välj rätt månad (JAN - DEC) med pilknapparna ▼▲.
3. Bekräfta valet med Enter ←.

Alternativet ,MÅNAD' lyser konstant samtidigt som alternativet ,DAG' blinkar:

JUL 29 2007
10:10

4. Välj rätt dag (1 - 31) med pilknapparna ▼▲.
5. Bekräfta valet med Enter ←.

Alternativet ,DAG' lyser konstant samtidigt som alternativet ,ÅR' blinkar:

JUL 06 2007
10:10

6. Välj rätt år med pilknapparna ▼▲.
7. Bekräfta valet med Enter ←.

Alternativet ,ÅR' lyser konstant samtidigt som alternativet ,TIMMAR' blinkar:

JUL 06 2009
10:10

8. Välj rätt klockslag - timma - med pilknapparna ▼▲.
9. Bekräfta valet med Enter ←.

Alternativet ,TIMMAR' lyser konstant samtidigt som alternativet ,MINUTER' blinkar:

JUL 06 2009
13:10

10. Välj rätt klockslag - minut - med pilknapparna ▼▲.
11. Bekräfta valet med Enter ←.

Efter en kort stund visas de nya inställningarna för datum och klockslag konstant på displayen.

JUL 06 2009
13:48



Bild 37

Inställning av rengöringsdagar

Ta för vana att alltid rengöra maskinen minst en gång per vecka. I menyn «RENGÖRINGS DAGAR» kan man ställa in vilken veckodag maskinen skall rengöras/spolas på.

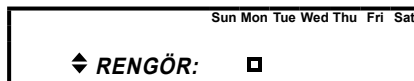
I menyn «RENGÖRINGS DAGAR» kan man välja totalt två undermenyer med pilknapparna:

- RENGÖR:
- SPOLA
- Öppna menyn «RENGÖRINGS DAGAR» med Enter (bild 37).

Inställning av dag(ar) för „RENGÖRING“

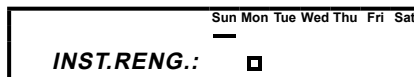
1. Välj undermenyn «RENGÖR» med pilknapparna .

På displayen visas nu statusindikatorn under den aktuella veckodagen för rengöring. Förinställningen måndag är aktiverad om man inte har valt någon annan veckodag för rengöring.



2. Tryck på Enter för att öppna undermenyn «RENGÖR».

Nu syns markörsymbolen under 'Sun' (söndag):



3. Flytta markörsymbolen med pilknapparna till den veckodag som „rengöring“ skall ske på.
4. Tryck på Enter för att bekräfta vald dag för „rengöring“.

Statusindikatorn syns nu under vald dag.



Märk:

Man kan ställa in flera rengöringsdagar i tur och ordning.

5. Välj en annan veckodag och upprepa steg 3 och 4.



Märk:

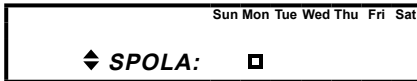
Inställningen av veckodagarna för rengöringsrutinen är en tillvalsfunktion. Man kan avaktivera en vald rengöringsdag igen genom att flytta markörsymbolen till motsvarande veckodag och trycka på Enter igen.

Inställning av dag(ar) för „SPOLA“

1. Välj undermenyn «SPOLA» med pilknapparna ▼▲.

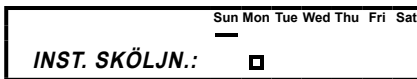
På displayen visas nu statusindikatorn under den aktuella veckodagen för spolning.

Förinställningen måndag är aktiverad om man inte har valt någon annan veckodag för spolning.



2. Tryck på Enter för att öppna undermenyn «SPOLA».

Nu syns markörsymbolen under ‚Sun‘ (söndag):



3. Flytta markörsymbolen med pilknapparna ▼▲ till den veckodag som „spola“ skall äga rum på.
4. Tryck på Enter för att bekräfta vald dag för „spola“.

Statusindikatorn syns nu under vald dag.

2011 - 01



Märk:

Man kan ställa in flera dagar för „spola“ i tur och ordning.



Märk:

Inställningen av veckodagarna för spolningen är en tillvalsfunktion. Man kan avaktivera en vald dag för „spola“ igen genom att flytta markören till motsvarande veckodag och trycka på Enter igen.



Bild 38

ECO-inställningar

I menyn «ECO-INSTÄLLNINGAR» kan man optimera maskinens energiförbrukning. Man kan sänka temperaturen i vattentanken. Dessa inställningar kan endast aktiveras när maskinen inte är i bruk (t.ex. över natten). I menyn «ECO-INSTÄLLNINGAR» kan man välja fyra undermenyer med pilknapparna ▼▲:

- «ECO PÅ/AV»
- «ECO START»
- «ECO SLUT»
- «ECO TEMPERATUR»
- Öppna menyn «ECO-INSTÄLLNINGAR» med Enter ◀ (bild 38).

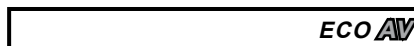
Till- och fränkoppling av energisparläget (ECO)

Status „PÅ/AV“ syns på displayen t.ex på följande sätt:

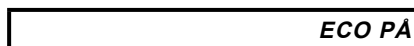


1. Tryck på Enter ◀ för att öppna undermenyn «ECO PÅ/AV».

Status „PÅ/AV“ blinkar på displayen:



2. Välj „TILL“ eller „FRÅN“ med pilknapparna ▼▲.
3. Tryck på Enter ◀ för att välja önskad status.



4. Tryck på STOPP-knappen för att komma tillbaka till huvudmenyn.

Inställning av ECO START tid (status: „ECO PÅ“)

1. Välj undermenyn «ECO START» med pilknapparna ▼▲.

Tiden „ECO START“ visas nu på displayen.

2. Tryck på Enter ◀ för att öppna undermenyn «ECO START».

Alternativet ‚Timmer‘ är aktiverat och blinkar:



3. Ställ in önskad tid (timmar) med pilknapparna ▼▲.
4. Tryck på Enter ◀ för att bekräfta valet.

Alternativet ‚Minuter‘ är aktiverat och blinkar:



5. Ställ in önskad tid (minuter) med pilknapparna ▼▲.
6. Tryck på Enter ◀ för att bekräfta valet.

Den nya tiden visas nu konstant.

- Tryck en gång till på Enter ◀ om inställningen skall göras om.

Inställning av ECO SLUT tid (Status: «ECO PÅ»)

1. Välj undermenyn «ECO SLUT» med pilknapparna ▼▲.

Tiden „ECO SLUT“ visas nu på displayen.

1. Tryck på Enter ◀ for att öppna undermenyn «ECO SLUT».

Alternativet ‚Timma‘ är aktiverat och blinkar:

ECO SLUT
05:55

3. Ställ in önskad tid (timmar) med pilknapparna ▼▲.
4. Tryck på Enter ◀ for att bekräfta valet.

Alternativet ‚Minuter‘ är aktiverat och blinkar:

ECO SLUT
06:55

5. Ställ in önskad tid (minuter) med pilknapparna ▼▲.
6. Tryck på Enter ◀ for att bekräfta valet.

Den nya tiden visas nu konstant.

- Tryck en gång till på Enter ◀ om inställningen skall göras om.

2011 - 01

Inställning av ECO-temperaturen (Status: «ECO PÅ»)

1. Välj undermenyn «ECO TEMP» med pilknapparna ▼▲.

„ECO TEMPERATUR“ visas nu på displayen

ECO TEMPERATUR
63 °C / 145 °F

2. Tryck på Enter ◀ for att öppna undermenyn «ECO TEMP».

Temperaturinställningen visas på displayen och blinkar:

ECO TEMPERATUR
63 °C / 145 °F

3. Välj önskad temperatur med pilknapparna ▼▲.
4. Bekräfta valet med Enter ◀.

Den nya temperaturen visas konstant på displayen, t.ex. så här:

ECO TEMPERATUR
75 °C / 167 °F

- Tryck en gång till på Enter ◀ om inställningen skall göras om.



Märk:

När energisparläget är aktiverat står det «ECO» på displayen.

ECO



Bild 39

Inställning av telefonnumren

I menyn «TELEFONNUMMER» kan man mata in telefonnumren till operatören och servicefirman.

Dessutom kan man bestämma om numren skall visas på displayen. Väljer man detta alternativ visas telefonnumren när det t.ex.

- är dags för rengöring
- produktförpackningen är tom
- andra fel inträffar

I menyn «TELEFONNUMMER» kan man välja fyra undermenyer med pilknapparna ▼▲:

- «VISA TEL. TILL OPERATÖREN:»
- «VISA TEL. TILL SERVICE:»
- «TEL. TILL OPERATÖREN:»
- «TEL. TILL SERVICE:»

- Öppna menyn «RENGÖRINGS DAGAR» med Enter ← (bild 39).

Nu visas status „TEL. TILL OPERATÖREN:“ på displayen:

TEL. TILL OPERATÖREN: 0323457

Aktivering och avaktivering av telefonnumret till operatören

1. Välj undermenyn «VISA TEL. TILL OPERATÖREN» med pilknapparna ▼▲.
2. Öppna menyn med Enter ←.

På displayen visas inställningarna för „J“ (Ja) eller „N“ (Nej). „J“ eller „N“ är aktiverade och blinkar:

VISA TEL. TILL OPERATÖREN: J

3. Välj „J“ med pilknapparna ▼▲ för att visa telefonnumret eller „N“ för att avaktivera nummerpresentationen.
4. Bekräfta valet med Enter ←.

Den nya inställning visas konstant på displayen, t.ex. så här:

VISA TEL. TILL OPERATÖREN: J

- Tryck en gång till på Enter ← om inställningen skall upprepas.

Aktivering och avaktivering av telefonnumret till servicefirman

1. Välj undermenyn «VISA TEL. TILL SERVICE» med pilknapparna ▼▲.
2. Öppna menyn med Enter ↵.

På displayen visas inställningarna för „J“ (Ja) eller „N“ (Nej). „J“ eller „N“ är aktiverade och blinkar:

VISA TEL. TILL SERVICE : J

3. Välj „J“ med pilknapparna ▼▲ för att visa telefonnumret eller „N“ för att avaktivera nummerpresentationen.
4. Bekräfta valet med Enter ↵.

Den nya inställning visas konstant på displayen, t.ex. så här:

VISA TEL. TILL SERVICE : J

- Tryck en gång till på Enter ↵ om inställningen skall upprepas.

Inmatning av telefonnumret till operatören

1. Välj undermenyn «TEL. TILL OPERATÖREN» med pilknapparna ▼▲.
2. Öppna menyn med Enter ↵.

Nu visas ägarens telefonnummer på displayen. Första siffran är aktiverad och blinkar:

O: 0301234567

 **Märk:**
„O“ = Operatör, „S“ = Service

3. Mata in första siffran med pilknapparna ▼▲.
4. Bekräfta valet med Enter ↵.

Den första siffran visas konstant, den andra siffran är aktiverad och blinkar:

O: 5301234567

5. Upprepa steg 3 och 4 tills sista siffran i telefonnumret är inmatat.
 6. Bekräfta telefonnumret med Enter ↵.
- Tryck en gång till på Enter ↵ om inställningen skall upprepas.

Inmatning av servicenumret

1. Välj undermenyn «TEL. TILL SERVICE» med pilknapparna ▼▲.
2. Öppna menyn med Enter ↵.

Nu visas telefonnumret till servicefirman på displayen. Första siffran är aktiverad och blinkar:

S: 318051234567

 **Märk:**
„O“ = Operatör, „S“ = Service






3. Mata in första siffran med pilknapparna ▼▲.
4. Bekräfta valet med Enter ↵.





Den första siffran visas konstant, den andra siffran är aktiverad och blinkar:

S: 018051234567



5. Upprepa steg 3 och 4 tills sista siffran i telefonnumret är inmatat.
 6. Bekräfta telefonnumret med Enter ↵.
- Tryck en gång till på Enter ↵ om inställningen skall upprepas.

7 DISPLAYMEDDELANDEN OCH FELSÖKNING

Displaymeddelanden	Orsak	Åtgärd
 0123456789 	<p>Produktförpackningen</p> <ul style="list-style-type: none"> • är tom • är inte riktigt isatt • sitter inte på plats 	<p>Ring ägaren om telefonnumret till denne visas på displayen.</p> <ul style="list-style-type: none"> • Byt ut den tomma produktförpackningen, se sid. 18. • Kontrollera att produktförpackningen är riktigt isatt, se sid. 18. • Sätt i en produktförpackning.
	<p>Serveringen är blockerad eftersom maskinen inte har rengjorts i rätt tid.</p>	<p>Kör genast rengöringsprogrammet, se sid. 22</p>
 V. G. VÄNTA TILLS VATTNET HAR VÄRMTS UPP	<p>Vattnet i vattentanken har inte nått rätt temperatur ännu.</p>	<p>Serveringsfunktionen är blockerad tills vattentemperaturen har nått rätt värde.</p>
	<p>Serveringen är blockerad eftersom knappen LÄS/Clear-Error har tryckts in.</p>	<ul style="list-style-type: none"> • Tryck en gång till på LÄS/Clear-Error för att låsa upp maskinen, se sid. 20 • Sätt i USB-nyckeln i USB-porten på maskinen så att serveringen fungerar temporärt, se sid. 20

Displaymeddelanden	Orsak	Åtgärd
 0123456789 	Maskinen måste rengöras.	<ul style="list-style-type: none"> • Ring ägaren om telefonnumret till denne visas på displayen. • Kör rengöringsprogrammet samma dag, se sid. 21.
 <p>ECO</p>	Serveringsfunktionen är blockerad på grund av att energisparläget är aktiverat.	<ul style="list-style-type: none"> • Tryck på en dryckesknapp. Vattentanken värmer upp vattnet och drycken serveras när vattnet har nått rätt temperatur. Energisparläget aktiveras igen 10 minuter efter det att vattnet värmts upp eller när sista drycken serverats. • Energisparläget stängs av automatiskt om man har matat in en tidpunkt för detta, se sid. 34/35.
	Vattenfiltret i maskinen måste bytas.	Byt ut vattenfiltret.

I 7 DISPLAY MESSAGES AND TROUBLE SHOOTING

Displaymeddelanden	Orsak	Åtgärd
 0123456789 <i>Err 19</i>	Fel på vattensystemet:	<p>Kontrollera att vattenledningen till maskinen inte är blockerad, öppna vattenkranen helt.</p> <p>Tryck på LÅS/Clear-Error.</p> <p>Kontakta servicefirman om felet fortfarande visas.</p>
 0123456789 <i>Err 30</i>	Fel på kylningen:	<p>Kontrollera ventilationen och omgivningstemperaturen på maskinen. Rengör kondensatorgallret, om så behövs.</p> <p>Tryck på LÅS/Clear-Error.</p> <p>Kontakta servicefirman om felet fortfarande visas.</p>
Det läcker vatten ur varmvattensutloppet eller ur ett produktutlopp	Kalkpartiklar blockerar motsvarande utloppsventil som inte stängs helt.	Kör rengöringsrutinen „sköljning“. Kontakta servicefirman om problemet inte upphör.
Maskinen reagerar inte när man trycker på en knapp.	Maskinens programvara har hängit sig.	<p>Återställ maskinen:</p> <p>Dra ur stickproppen och stick in den igen efter 5 sekunder. Kontakta servicefirman om problemet inte upphör.</p>

8 TEKNISKA SPECIFIKATIONER

Tekniska specifikationer	Cafitesse 300
Maskinversioner	Standardversion för varma drycker - servering i koppar och kannor Café Cool-version för varma och kalla drycker - servering i koppar och kannor
Mått	
	Höjd 770 mm / 30.3 in
	Bredd 350 mm / 13.8 in
	Djup 522 mm / 20.6 in
Vikt	
	Tom 36.5 kg / 80.5 lbs
	Fyllt 47.7 kg / 105.2 lbs
Maximal höjd för koppar och kannor	Koppar: 117 mm (4,6 in) på kopphållare 210 mm (8,3 in) med uppfälld kopplattform Kannor: 260 mm (10,2 in) utan droppskål Pumptermosar: 33 cm (13,4 in) tillsammans med ,fot till kannor' (tillbehör)
Produktkapacitet	2 produktförpackningar typ bag in box (BIB) för engångsbruk med en volym på: 2 liter/0,53 USgal eller 1,25 liter/0,33 USgal ((använd tillvalsfunktionen ,Adapter för små produktförpackningar')
Dryckeskapacitet	100 koppar à 100 cc (3,3 fl. oz. USA) per timme och kW uppvärmningskapacitet
Standardvatten	1/2" eller 3/8" matningsledning med 3/4" BSP rörmuff Dricksvattenledning med STOPP-ventil Maximal inloppstemperatur för vattnet: 60 °C/140 °F

I 8 TEKNISKA SPECIFIKATIONER

Technical Specifications	Cafitesse 300
Dynamiskt vattentryck	Minst 0,8 bar vid 10 l/min - 11 psi vid 2,6 USgal/min
Statiskt vattentryck	Max. 10 bar - 140 psi
Vattentankens volym	9 liter/2,4 USgal
Varmvattensledning	Endast med kopparrör
Anslutning med vattenkylning:	Dynamiskt tryck: min. 0,8 bar vid 1,2 l/min - 11 psi vid 0,7 USgal/min
Kylmedel	0,035 kg R134a
Elektriska data	<ul style="list-style-type: none">• Nätkabel och stickpropp 1,80 m (70.9 in)• Direkt nätanslutning Observera effektskylt för de anslutna sätserna. 1-fasdrift Europa: max. 3,5 kW vid AC 230V-240V 3-fasdrift Europa: max. 9,6 kW vid 3N AC 400V
Miljödata	
Ljudemission	Maskinens A-vägda ljudtrycksnivå är lägre än 70 dB.
Omgivningstemperatur för installation och användning	Mellan 5°C / 41°F och 32°C / 90°F.
Överensstämmelse	CE- och VDE-märke (Maskindirektiv 2006/42/EG, EMC-direktiv 2004/108/EG, direktiv 2002/72/EG om livsmedelssäkerhet)

Tillverkaren förbehåller sig rätten att ändra tekniska data utan föregående varning.

9 TILLVAL

Det kan hända att de egenskaper och tillvalsfunktioner som beskrivs nedan inte finns i alla länder. För information om detta hänvisas till Cafitesse-leverantören.

Funktionstillval

På önskemål kan serviceteknikern aktivera/avaktivera vissa funktioner på maskinen .

Exempel:

- Alternativa inställningar för recept, sortiment, styrka eller portionsstorlek.
- Portionerad eller kontinuerlig servering
- Kundenpassade energisparinställningar.
- Anpassade rengöringsinställningar motsvarande kundens krav.
- Kundenpassade inställningar för telefonnummer till ägaren och servicefirman.
- Aktivering/avaktivering av förvalsknapparna för styrkan (milt, normalt, starkt) eller portionsstorleken (liten, medium, stor).

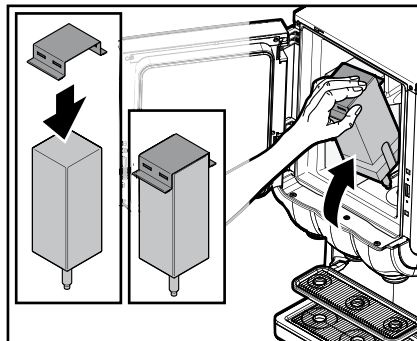


Bild 40

Maskintillbehör

Adapter till små produktförpackningar

Om maskinen skall köras med 1,25 liters / 0,33 gal produktförpackning har Cafitesse-leverantören speciella adapterar som man kan använda så att produktförpackningarna sitter säkert på plats (bild 40).

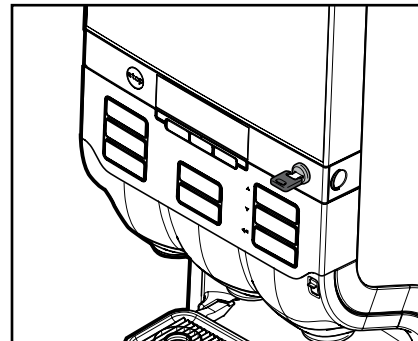


Bild 41

Dörrlås

På önskemål kan serviceteknikern montera ett mekaniskt lås i maskinluckan som förhindrar att obehöriga kan öppna maskinen (bild 41).

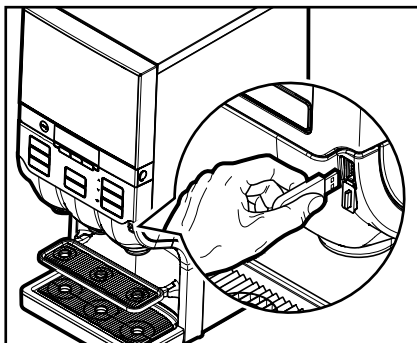


Bild 42

USB-nyckel för aktivering

Om maskinen är spärrad kan man sätta igång en tillfällig servering med aktiveringsnyckeln så länge denna sitter i USB-porten (bild 42).

Avlopp till droppskålen

För att inte behöva tömma droppskålen så ofta kan serviceteknikern installera ett extra direkt avlopp mellan droppskålen och avloppssystemet eller en uppsamlingstank.

Tillvalsfunktionen ,High Flow‘

För att öka serveringshastigheten kan serviceteknikern installera tillvalsfunktionen ,High Flow‘. Två produktförpackningar av samma sort sätts in i maskinen. När man trycker på en av dryckesknapparna till vänster serveras drycken ur vänster utlopp samtidigt som två produktförpackningar används. Dryckesknapparna till höger är avaktiverade.

Extra omkopplingsfunktion

För att minska bytesintervallen för produktförpackningarna kan serviceteknikern installera en extra omkopplingsfunktion. Två produktförpackningar av samma sort sätts in i maskinen. Dryckerna serveras endast genom vänster utlopp. När vänster produktförpackning är tom serveras dryckerna med höger produktförpackning. Dryckesknapparna till höger är avaktiverade.

Extrafot

När större kannor eller pumptermosar används kan serviceteknikern montera en extrafot så att man kan höja dryckesutloppens serveringshöjd till max. 33 cm (13,4 in.).

Kylenhet för servering av vatten

För extra servering av kallt vatten och kylda drycker kan serviceteknikern installera en kylenhet i maskinen.



Obs!

För att vara säker på att maskinen alltid serverar rena och färska kalla drycker i enlighet med de lokala bestämmelserna skall vattenkvaliteten testas på platsen.

Betalningssystem

Om maskinen skall användas för försäljning av drycker kan den förses med olika betalningssystem. På önskemål kan då olika priser programmeras för dryckerna.

10 INDEX

A

användarläge, 12, 25-27

användning, 4, 5, 7, 8

avstängning, 19

B

bäst-före-datum, 8, 10, 18

D

daglig rengöring, 24

datum / tid, 31

dimensioner, 41

display, 11, 12

droppgaller, droppskål, 11, 24

dryckesknapp, 11, 13

E

ECO, 12, 26, 34, 35, 39

energiförbrukning, 26, 34

energiparläge, 12, 34, 35, 39

Enter, 25

F

fel, 11, 39

filter (vattenfilter), 12, 39

förbrukningsdatum, 9, 10, 18, 19

„först in, först ut“ principen, 8

förval STYRKA, 12, 15, 27, 28

förval, 11, 12, 15, 16, 27-29

förvaring, 7, 8

H

HACCP, 8, 10, 18

I

igångsättning, 19

installation, 6

inställning, datum / tid, 31

inställning, rengöringsdagar, 32, 33

inställning, styrkan på drycken, 26, 30

inställning, telefonnummer, 36, 37

inställning, volym, 26, 29

K

KALLT (förval), 12, 15, 17, 27-30

kontinuerlig servering, 14

kopplattform, 11, 13, 15, 16, 24

kylfack, 11, 12, 19-22

kylskåp, 7, 19

kylsystem, 19

L

LÅS/Clear-Error-knapp, 11, 20, 24, 38

livsmedelssäkerhet, 4, 8, 10, 18, 21

M

manuell varje dag rengöring, 24

maskinens baksida, 6, 12

maskinens framsida, 6, 12

mätarställningar, 27, 28

N

nätkabel, 6, 11,

omgivningstemperatur, 42

P

pilknapp, 25

portionerad servering, 14

portionsstorlek, 15

produktförpackning, 4, 7-9, 12, 17-19, 38

programmering, 5-7, 17, 25

R

räknare, 27, 28

rengöring, 10, 12, 21-24, 38

rengöringsdagar, 32, 33

rengöringsrutiner, 21, 23

S

säkerhetsinformation, 4, 5, 8, 10, 18, 24

servering, 13-15, 19-21, 38, 39

serviceläge, 12

spolning, 22, 23, 32, 33, 40

STOPP-knapp, 11, 25

strömmatning, 19, 40

styrkan på drycken, 16, 26, 30

styrkan på drycken, förval, 15, 16

styrkan på drycken, inställning, 34

T

tekniska specifikationer, 41, 42

telefonnummer, 17, 26, 36, 37

tid, inställning, 31

transport, 7, 8

U

USB-nyckel för ägaren, 25

USB-port, 20, 38

utbildning, 10

V

varmt vatten, 4

vattensystem, 6, 11, 19, 39

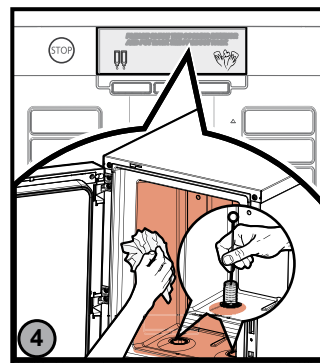
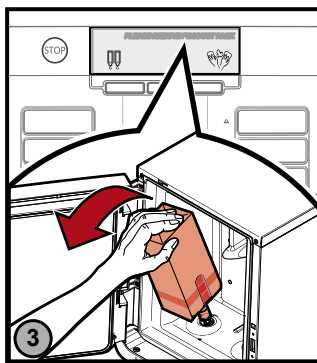
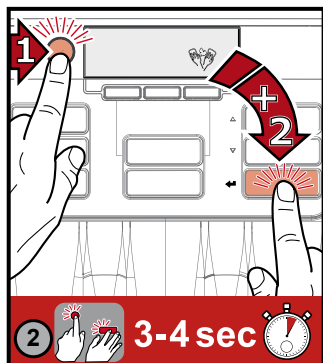
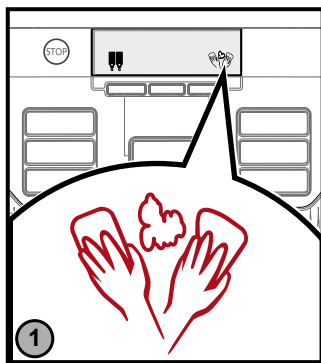
vikt, 41

volym, förval, 12, 15, 27, 28

volym, inställning, 26, 29

RENGÖRINGSRUTINER

RENGÖRING (varje vecka)



Tillvalsfunktion

SPOLNING

